

МИНПРОСВЕЩЕНИЯ РОССИИ
ФЕДЕРАЛЬНОЕ ГОСУДАРСТВЕННОЕ БЮДЖЕТНОЕ ОБРАЗОВАТЕЛЬНОЕ
УЧРЕЖДЕНИЕ ВЫСШЕГО ОБРАЗОВАНИЯ
«МОРДОВСКИЙ ГОСУДАРСТВЕННЫЙ ПЕДАГОГИЧЕСКИЙ
УНИВЕРСИТЕТ ИМЕНИ М. Е. ЕВСЕВЬЕВА»

УТВЕРЖДАЮ
Проректор по учебной работе
С. М. Мумряева
« 25 » 01 2025 г.



ДОПОЛНИТЕЛЬНАЯ ОБЩЕОБРАЗОВАТЕЛЬНАЯ ПРОГРАММА

ПОДГОТОВКА К ПОСТУПЛЕНИЮ

Общая трудоемкость: 540 часов

Саранск 2025

«Подготовка к поступлению»: дополнительная общеобразовательная программа

Составители программы:

Кашкарева Елена Алексеевна, кандидат педагогических наук, доцент, заведующая кафедрой русского языка и методики преподавания русского языка;

Куприянов Андрей Юрьевич, кандидат философских наук, доцент кафедры права и философии;

Лабутина Марина Викторовна, кандидат биологических наук, доцент, заведующая кафедрой биологии, географии и методик обучения;

Тукаева Ольга Евгеньевна, кандидат филологических наук, доцент, начальник отдела сопровождения образовательных программ;

Ульянова Ирина Валентиновна – кандидат педагогических наук, доцент, заведующая кафедрой математики, экономики и методик обучения

Рецензенты:

С. Г. Вишленкова, кандидат филологических наук, доцент кафедры иностранных языков и методик обучения ФГБОУ ВО МГПУ им. М. Е. Евсевьева

С. И. Проценко, кандидат педагогических наук, доцент кафедры физики, информационных технологий и методик обучения ФГБОУ ВО МГПУ им. М. Е. Евсевьева

Рекомендована научно-методическим советом МГПУ.

Протокол № 6 от «25» апреля 2025 г.

1.0 БЩАЯ ХАРАКТЕРИСТИКА ПРОГРАММЫ

1.1. Нормативные правовые основания разработки программы

Нормативную правовую основу разработки программы составляют:

Федеральный закон от 29 декабря 2012 г. № 273-ФЗ «Об образовании в Российской Федерации»;

постановление Правительства Российской Федерации от 22 января 2013 г. № 23 «О Правилах разработки, утверждения и применения профессиональных стандартов»;

приказ Минобрнауки России от 13.08.2025 г. № 602 «Об утверждении Порядка приема лиц на подготовительные отделения федеральных государственных образовательных организаций высшего образования»;

Устав Федерального государственного бюджетного образовательного учреждения высшего образования «Мордовский государственный педагогический университет имени М. Е. Евсевьева»;

Локальные акты Федерального государственного бюджетного образовательного учреждения высшего образования «Мордовский государственный педагогический университет имени М. Е. Евсевьева», регулирующие деятельность по реализации дополнительных общеобразовательных программ.

1.2. Требования к слушателям: к освоению программы допускаются учащиеся старших классов средних общеобразовательных школ, средних профессиональных учебных заведений, а также лица, имеющие среднее образование.

1.3. Форма освоения программы: очная с использованием дистанционных образовательных технологий и электронного обучения.

Нормативный срок освоения программы – 7 месяцев.

1.4. Цель и планируемые результаты обучения

Цель – формирование систематизированных знаний, умений и навыков в области школьного курса русского языка, обществознания, математики и биологии, необходимых для подготовки к поступлению и сдачи ЕГЭ.

Достижение поставленной цели предусматривает решение следующих задач:

– формирование у обучающихся трех видов компетенций: языковой (умение определять, правильно ли написано слово, верно ли расставлены знаки препинания в предложении);

– лингвистической (способность опознавать языковые единицы и классифицировать их);

– коммуникативной (способность понимать текст, формулировать проблему, выявлять позицию автора, аргументировать собственное мнение);

– формирование устойчивых практических навыков выполнения заданий ЕГЭ;

- использование в ежедневной устной и письменной речи норм русского языка;
- формирование знаний об основах общественных наук: социальной психологии, экономики, социологии, политологии, правоведении и философии, их предмете и методах исследования, этапах и основных направлениях развития, о месте и роли отдельных научных дисциплин в социальном познании, о роли научного знания в постижении и преобразовании социальной действительности; о взаимосвязи общественных наук, необходимости комплексного подхода к изучению социальных явлений и процессов;
- формирование знаний об обществе как целостной развивающейся системе в единстве и взаимодействии его основных институтов;
- формирование представлений об основных тенденциях и возможных перспективах развития мирового сообщества;
- обеспечение сформированности логического, алгоритмического и математического мышления;
- обеспечение сформированности умений применять полученные знания при решении различных задач;
- обеспечение сформированности представлений о математике как части общечеловеческой культуры, универсальном языке науки, позволяющем описывать и изучать реальные процессы и явления;
- формирование целостного представления о живой природе, о единстве и многообразии органического мира;
- формирование навыков учебно-исследовательской и проектной деятельности, навыков решения проблем;
- формирование навыков получения информации из источников разных типов.

Планируемые результаты обучения

Знать/понимать:

- смысл понятий: речь устная и письменная; монолог, диалог; сфера и ситуация речевого общения;
- особенности основных жанров научного, публицистического, официально- делового стилей и разговорной речи;
- признаки текста и его функционально-смысловых типов (повествования, описания, рассуждения);
- основные нормы русского литературного языка (орфоэпические, лексические, грамматические, орфографические, пунктуационные); нормы речевого этикета;
- биосоциальную сущность человека;
- основные этапы и факторы социализации личности;
- место и роль человека в системе общественных отношений
- закономерности развития общества как сложной самоорганизующейся системы;
- тенденции развития общества в целом как сложной динамичной системы, а также важнейших социальных институтов;

- основные социальные институты и процессы;
- необходимость регулирования общественных отношений, сущность социальных норм, механизмы правового регулирования;
- как используются математические формулы, уравнения и неравенства; примеры их применения для решения математических и практических задач;
- как математически определенные функции могут описывать реальные зависимости;
- вероятностный характер многих закономерностей окружающего мира; примеры статистических закономерностей и выводов;
- примеры геометрических объектов и утверждений о них, важных для практики;
- уровни организации жизни и свойства живого;
- методы изучения биологических систем и явлений живой природы;
- законы (наследственности и изменчивости);
- закономерности действия экологических факторов;
- теории (клеточную теорию, хромосомную теорию наследственности, положения синтетической теории эволюции);
- общие принципы строения и закономерности функционирования биологических систем разного уровня организации;
- экологические закономерности развития биосферы;
- значение биологических открытий в медицине и экологии, инженерии, сельском хозяйстве и т.д.;
- правила безопасного поведения в окружающей природной среде.

Уметь:

- опознавать, анализировать, квалифицировать основные языковые факты, оценивать их с точки зрения нормативности, соответствия сфере и ситуации общения;
- осуществлять информационный поиск, извлекать и преобразовывать необходимую информацию;
- характеризовать с научных позиций основные социальные объекты (факты, явления, процессы, институты), их место и значение в жизни общества как целостной системы;
- анализировать актуальную информацию о социальных объектах, выявляя их общие черты и различия; устанавливать соответствия между существенными чертами и признаками изученных социальных явлений и обществоведческими терминами и понятиями;
- объяснять внутренние и внешние связи (причинно-следственные и функциональные) изученных социальных объектов (включая взаимодействия человека и общества, общества и природы, общества и культуры, подсистем и структурных элементов социальной системы, социальных качеств человека);
- выполнять вычисления и преобразования;
- решать уравнения и неравенства;
- выполнять действия с функциями;
- выполнять действия с геометрическими фигурами, координатами и векторами;
- строить и исследовать математические модели;

- оперировать биологическими понятиями;
- применять знания фундаментальных биологических законов и теорий для объяснения биологических процессов и явлений;
- характеризовать биологические системы и происходящие в них процессы;
- выявлять существенные признаки биологических объектов и процессов;
- распознавать биологические структуры на рисунках и схемах;
- критически оценивать биологическую информацию, анализировать, структурировать и трансформировать ее;
- оценивать, с экологической точки зрения воздействия человека и окружающую природу;
- проводить и объяснять результаты биологических экспериментов и наблюдений;
- приводить биологические примеры.

Использовать приобретенные знания и умения в практической деятельности и повседневной жизни:

- для применения теоретических знаний для решения практических задач в собственной речевой практике;
- для применения теоретических знаний для решения практических задач в области экономики, политики и права;
- для поиска социальной информации, представленной в различных знаковых системах (текст, схема, таблица, диаграмма), ее систематизации и анализа;
- для применения социально-экономических и гуманитарных знаний в процессе решения познавательных задач по актуальным социальным проблемам;
- для формулирования на основе приобретённых обществоведческих знаний собственных суждений и аргументов по определённым проблемам;
- для применения теоретических знаний для решения практических задач по геометрии.

2. УЧЕБНЫЙ ПЛАН

дополнительной общеобразовательной программы «Подготовка к поступлению»

№	Наименование модулей и дисциплин	Всего часов	Аудиторная работа	В том числе		Самостоятельная работа	Форма контроля
				Лекции	Практические занятия		
Русский язык							
1	Языковые нормы	36	18	2	16	18	Тест

2	Орфография	44	22	2	20	22	Тест
3	Пунктуация	40	20	2	18	20	Тест
4	Текст как речевое произведение	40	20	4	16	20	Тест
5	Сочинение-рассуждение	12	6	2	4	6	Написание сочинения-рассуждения
6	Итоговая аттестация	8	4		4	4	Задания в формате ЕГЭ
Итого по модулю		180	90	12	78	90	
Обществознание							
1	Человек в обществе. Духовная культура. Социальная сфера	42	22	6	16	20	Тест с решением заданий повышенного уровня сложности
2	Экономическая жизнь общества	46	22	8	14	24	Тест с решением заданий повышенного уровня сложности
3	Политическая сфера	38	20	8	12	18	Тест с решением заданий повышенного уровня сложности
4	Правовое регулирование	46	22	10	12	24	Тест с решением заданий повышенного уровня сложности
5	Итоговая аттестация	8	4		4	4	Тест с решением заданий повышенного уровня сложности
Итого по модулю		180	90	32	58	90	
Математика (по выбору)							
1	Алгебра и начала анализа	86	40	8	32	46	Индивидуальное задание

2	Теория вероятностей	18	8	2	6	10	Индивидуальное задание
3	Геометрия	68	38	8	30	30	Индивидуальное задание
4	Итоговая аттестация	8	4		4	4	Контрольная работа
	Итого по модулю	180	90	18	72	90	
Биология (по выбору)							
1	Введение. Биология как наука. Живые системы и их изучение	20	8	4	4	12	Тест
2	Клетка как биологическая система	36	22	4	18	14	
3	Организм как биологическая система	38	24	6	18	14	
4	Система и многообразие органического мира	20	8	4	4	12	
5	Организм человека и его здоровье	18	8	4	4	10	
6	Эволюция живой природы. Развитие жизни на Земле	20	8	2	6	12	
7	Экосистемы и присущие им закономерности	20	8	2	6	12	
8	Итоговая аттестация	8	4		4	4	
	Итого по модулю	180	90	26	64	90	
	Всего	540	270	62/70	194/208	270	

3. КАЛЕНДАРНЫЙ УЧЕБНЫЙ ГРАФИК
дополнительной общеобразовательной программы
«Подготовка к поступлению»

Наименование дисциплин, стажировок	Трудоемкость, час			Распределение по месяцам																Форма итоговой аттестации
	В	А	СР	Октябрь				Ноябрь				Декабрь				Январь				
				1	2	3	4	1	2	3	4	1	2	3	4	1	2	3	4	
Русский язык	11 2	56	56	4	4	4	4	4	4	4		4	4	4	4	4	4	4		
					4	4	4	4	4	4	4	4		4	4	4	4	4	4	4
Обществознание	11 2	56	56	4	4	4	4	4	4	4		4	4	4	4	4	4	4	4	
					4	4	4	4	4	4	4	4		4	4	4	4	4	4	4
Математика (по выбору)	11 2	56	56	4	4	4	4	4	4	4	4	4	4	4		4	4	4		
					4	4	4	4	4	4	4	4		4	4	4	4	4	4	4
Биология (по выбору)	11 2	56	56	4	4	4	4	4	4	4		4	4	4	4	4	4	4		
					4	4	4	4	4	4	4	4		4	4	4	4	4	4	4

Наименование дисциплин, стажировок	Трудоемкость, час			Распределение по месяцам												Форма промежуточной, итоговой аттестации
	В	А	СР	Февраль				Март				Апрель				
				1	2	3	4	1	2	3	4	1	2	3	4	
Русский язык	68	34	34	4	4	4		4	4	4		4	2		4	тест
				4	10	4	6		2		4			6		самостоятельная работа
Обществознание	68	34	34	4	4	4		4	4	4		4	2		4	тест с решением заданий повышенного уровня сложности
				4	10	4	6		2		4			6		самостоятельная работа
Математика (по выбору)	68	34	34	4	4	4		4	4	4		4	2		4	тест
				4	10	4	6		2		4			6		самостоятельная работа
Биология (по выбору)	68	34	34		4	4	4		4	4	4	4	2		4	тест
				4	10	4	6		2		4			6		самостоятельная работа

УСЛОВНЫЕ ОБОЗНАЧЕНИЯ:

В – всего часов

А – аудиторные занятия

СР – самостоятельная работа

4. СОДЕРЖАНИЕ ПРОГРАММЫ

Перечень рабочих программ дисциплин:

- 4.1. Рабочая программа дисциплины «Русский язык».
- 4.2. Рабочая программа дисциплины «Обществознание».
- 4.3. Рабочая программа дисциплины «Математика»
- 4.4. Рабочая программа дисциплины «Биология».

5. ОЦЕНКА РЕЗУЛЬТАТОВ ОСВОЕНИЯ ПРОГРАММЫ

Оценка качества освоения программы включает текущий контроль, промежуточную и итоговую аттестацию слушателей.

Формы и процедуры текущего контроля и промежуточной аттестации знаний, умений и навыков (компетентностей), сведения об оценочных средствах, включающие типовые задания, контрольные работы, тесты и методы контроля, позволяющие оценить знания, умения и уровень приобретенных компетенций, *приводятся в рабочих программах каждой дисциплины.*

5.1. Форма и процедура итоговой аттестации

Итоговая аттестация по программе «Подготовка к поступлению» осуществляется отдельно по каждой дисциплине в форме теста.

Итоговая аттестация слушателей осуществляется аттестационной комиссией.

Основные функции аттестационных комиссий:

- комплексная оценка уровня знаний и умений, компетенции слушателей с учетом целей обучения, установленных требований к результатам освоения программы;
- определение уровня освоения общеобразовательной программы.

Порядок проведения итоговой аттестации

Порядок проведения итоговой аттестации доводится до сведения слушателей по дополнительной общеобразовательной программе не позднее, чем за 2 месяца до начала итоговой аттестации.

Сроки проведения итоговой аттестации по дополнительной общеобразовательной программе устанавливаются приказом Университета о проведении итоговой аттестации слушателей.

Дата и время проведения устанавливаются руководителем программы по согласованию с председателем аттестационной комиссии, и доводятся до всех членов аттестационной комиссии и слушателей, завершающих обучение по дополнительной общеобразовательной программе не позднее, чем за 30 дней до итоговой аттестации.

К итоговой аттестации допускаются лица, завершившие обучение по дополнительной общеобразовательной программе и успешно прошедшие все предшествующие аттестационные испытания, предусмотренные учебным планом.

Допуск слушателей дополнительной общеобразовательной программы к итоговой аттестации оформляется приказом по университету не позднее, чем за 7 дней до даты начала итоговой аттестации, указанной в приказе о проведении итоговой аттестации.

Итоговая аттестация проводится по месту нахождения профильных кафедр (кафедра русского языка и методики преподавания русского языка, кафедра права и философии, кафедра математики, экономики и методик обучения, кафедра биологии, географии и методик обучения) в письменной форме.

Кафедры создают все необходимые условия для подготовки слушателей к итоговой аттестации, включая учебно-методическое обеспечение итоговой аттестации и проведение консультаций.

Аттестационная комиссия в количестве не менее двух третей состава проводит итоговую аттестацию слушателей на открытом заседании.

Решение аттестационной комиссии принимается на закрытом заседании простым большинством голосов членов комиссии, участвующих в заседании. При равном числе голосов голос председателя является решающим.

Результаты итоговой аттестации оцениваются по четырехбалльной системе («отлично», «хорошо», «удовлетворительно», «неудовлетворительно»).

Результаты итоговой аттестации оформляются протоколом заседания аттестационных комиссий.

Протоколы заседаний аттестационных комиссий по проведению итоговой аттестации по дополнительной общеобразовательной программе составляются на каждого слушателя.

Протоколы заседаний аттестационной комиссии подписывают председатель аттестационной комиссии (в случае отсутствия председателя по уважительной причине – его заместитель), все присутствующие на заседании члены аттестационной комиссии, а также секретарь, его оформивший.

Результаты итоговой аттестации объявляются в день их проведения после оформления протокола заседания аттестационной комиссии.

Выдача слушателям сертификатов осуществляется в соответствии с приказом Университета о выдаче сертификатов в связи с успешным прохождением итоговой аттестации по дополнительной общеобразовательной программе.

Апелляция по результатам итоговых аттестационных испытаний не допускается. Результаты итоговых аттестационных испытаний могут быть признаны председателем аттестационной комиссии недействительными в случае нарушения процедуры проведения итоговой аттестации.

5.2. Оценочные средства итоговой аттестации

Русский язык

Перечень оценочных средств для текущего контроля и промежуточной аттестации Текущий контроль

Упражнения на правописание суффиксов в разных частях речи.

Правописание суффиксов имен существительных.

Вставьте пропущенные буквы, объясните свой выбор.

Питом...ц, солом...нка, толк...тня, письм...цо, владел...ц, француз...нка, старш...нство, кирилл...ца, сит...чко (для чая), луков...ца, кресл...це, хитр...цы, бел...на, нищ...та, находч...вость.

Правописание суффиксов имен прилагательных.

Вставьте пропущенные буквы, объясните свой выбор.

Тюл...вый, стар...нький, заманч...вый, неряшл...вый, миндал...вый, настойч...ый, сводч...тый, черешн...вый, сирен...ватый, алюмини...вый, милост...вый, доверч...вый, замш...вый, марл...вый, обидч...вый.

Правописание суффиксов глаголов.

Вставьте пропущенные буквы, объясните свой выбор.

Претерп...вать, попроб...вать, насла...вать, распечат...вать, пародир...вать, израсход...вать, затм...вать, удоста...вать, завид...вать, рассчит...вать, овлад...вать, аплодир...вать, завед...вать (отделом), обнаруж...вать, расслед...вать.

Упражнение на обособленные обстоятельства.

Задание: перепишите, ставя, где нужно, знаки препинания.

1. Муромский соблазняясь хорошою погодой велел оседлать свою кобылу (П.).
2. Иван Кузьмич уважая свою супругу ни за что на свете не открыл бы ей тайны вверенной ему по службе (П.). 3. В небе неподвижно стояли ястребы распластав крылья и устремив глаза свои в траву (М.Г.). 4. Разве ты имея деньги не тратил бы их? (М.Г.). 5. Дубов сидя верхом на скамейке разбирал наган (Фад.). 6. Ермолай шмыгая и переваливаясь улепетывал верст пятьдесят в сутки (Т.). 7. Закаркав отлетела ватага черных ворон (П.). 8. Возле крыльца покуривая толпилось человек десять казаков (Шол.). 9. Чувство недовольства собой редко являлось в нем, но и являясь никогда не охватывало его сильно и надолго (М.Г.). 10. Жизнь устроена так, что не умея ненавидеть невозможно искренне любить (М.Г.). 11. Двое людей мечтали покачиваясь в лодке на воде и задумчиво поглядывая вокруг себя (М.Г.). 12. Левинсон постоял немного вслушиваясь в темноту и улыбнувшись про себя зашагал еще быстрее (Фад.). 13. Ребенок стоял с раскрытым от удивления ртом и не спуская глаз с собаки. 14. Начиная с утра льет дождь. 15. Инсаров говорил не спеша о турках об их притеснениях о горе и бедствиях своих сограждан (Т.).

Таймырское озеро (комплексный анализ текста).

Задание: вставьте пропущенные буквы, расставьте недостающие знаки препинания.

Дли...ой бл...стающей полосой тянется с (З,з)апада на (В,в)осток (Т,т)аймырское озеро. На севере возвышаются каме...ые глыбы за ними маяч...т ч...рные хребты. Весе...ие воды приносят с верховьев следы пр...бывания человека рва...ые сети поплавки полома...ые вёсла и другие немудрё...ые принадлежности рыбацкого обихода. У заболоче...ых берегов тундра ог...лилась только кое(где) белеют бл...стят на со...нце пятнышки снега. Ещё крепко держ...т ноги скова...ая льдом мерзлота и лёд в устьях рек и реч...нок долго будет стоять а озеро очистит...ся дней через десять. И тогда песча...ый берег залитый светом перейдёт в таинстве...ое свечение со...ой воды а дальше в торжестве...ые силуэты и пр...чудливые очертания противоположного берега. В ясный ветре...ый день вдыхая запахи пробуждё...ой земли мы бродим по протал...нам тундры и наблюдаем мас...у пр...любопытных явлений из(под) ног то и дело выбегает пр...падая к земле куропатка сорвётся и тут(же) как подстрел...ый упадёт на землю крошечный куличок который стараясь увести незва...ого посетителя от гнезда то(же) начинает кувыркат...ся у самых ног. У основания каме...ой ро...ыпи проб...рается прож...рливый песок покрытый клочьями выл...нявшей шерсти и пор...внявшись с камнями делает хорошо ра...чита...ый прыжок придавливая лапами выск...чившую мыш... . А ещё дальше горностаи держа в зубах серебр...ую рыбу ск...чками проносятся к нагр...мождё...ым валунам. У медле...о та...щих ледничков начнут оживать и цвести растения первыми среди которых будут розы потому что они разв...ваются и бор...тятся за жизнь ещё под прозрачной корочкой льда. В августе среди стел...щейся на холмах полярной берёзы появятся первые грибы ягоды словом все дары короткого северного лета. В поросшей жалкой растительностью тундре то(же) есть свои прелес...ные ароматы. Когда наступит лето и ветер заколыш...т венчики цветов жуж...а прилетит и сядет на цветок шмель большой знаток чудесного нектара. А сейчас небо опять нахмурилось и ветер беш...о засвистел возвещая нам о том что пора возвращат...ся в до...атый домик полярной станции где вкусно пахнет печё...ым хлебом и уютом человеч...его жилья. Завтра начинаются развед...вательные работы.

Промежуточный контроль (по модулям)

Модуль «Речевые нормы» (Тесты)

1. В одном из приведённых ниже предложений НЕВЕРНО употреблено выделенное слово. Исправьте лексическую ошибку, подобрав к выделенному слову пароним. Запишите подобранное слово.

- 1) ИРОНИЧНЫЙ и всё понимающий Вольтер хитро смотрел на нас из своего мраморного кресла в центре эрмитажной анфилады.
- 2) ГАРАНТИЙНЫЙ срок исчисляется с момента передачи товара потребителю.
- 3) Как человек ПАМЯТНЫЙ, Иван Фёдорович проверил, не упустил ли чего-нибудь.
- 4) Младшая сестра всегда мечтала ОТРАСТИТЬ такие же длинные волосы, как у старшей.

2. Отредактируйте предложение: исправьте лексическую ошибку, исключив лишнее слово. Выпишите это слово.

Бассейн реки Чусовой несколько столетий служил кровавой ареной, на которой кипела самая ожесточённая борьба местных аборигенов с неизвестными пришельцами.

3. Отредактируйте предложение: исправьте лексическую ошибку, исключив лишнее слово (слова). Выпишите это слово (слова).

Орешник почти отпылил, а берёза еще робеет зеленеть, не доверяя наступившей

теплыми, а лес совсем прозрачный, без теней, словно после сна щурится спростонья.

4. Установите соответствие между грамматическими ошибками и предложениями, в которых они допущены: к каждой позиции первого столбца подберите соответствующую позицию из второго столбца.

ГРАММАТИЧЕСКИЕ ОШИБКИ

- А) нарушение в построении предложения с причастным оборотом
- Б) нарушение видо-временной соотнесённости глагольных форм
- В) нарушение в построении предложения с несогласованным приложением
- Г) нарушение связи между подлежащим и сказуемым
- Д) неправильное употребление имени числительного

ПРЕДЛОЖЕНИЯ

- 1) В апрельских номерах журнала «Нового мира» были опубликованы стихи молодого талантливой поэта.
- 2) Фруктоза – это одно из веществ, получаемая из ягод и фруктов.
- 3) Сразу по приезде в Юрьевец туристы обратят внимание на колокольню Георгия Победоносца.
- 4) Солдаты, выполнявшие долг перед Родиной, провели в степи без еды и воды четыре суток.
- 5) Бабушка вяжет шарф и подарила его своему внуку.
- 6) Этот камерный зал, использующийся сейчас преимущественно в учебных целях, до ноября 2007 года назывался Белым залом.
- 7) Все, кто побывал в Долине гейзеров, понимает, почему её считают одним из чудес света.
- 8) Художественная речь, которая принципиально отличается от официально-деловой и научной, по ряду признаков сближается с публицистической.
- 9) Первыми, кто пришёл на избирательный участок для голосования, были мои соседи, пенсионеры.

Запишите в ответ цифры, расположив их в порядке, соответствующем буквам:

А	Б	В	Г	Д

5. Установите соответствие между грамматическими ошибками и предложениями, в которых они допущены: к каждой позиции первого списка подберите соответствующую позицию из второго списка.

ГРАММАТИЧЕСКИЕ ОШИБКИ

- А) неправильное употребление падежной (предложно-падежной) формы управляемого слова
- Б) нарушение связи между подлежащим и сказуемым
- В) нарушение в построении предложения с несогласованным приложением
- Г) неправильное построение предложения с деепричастным оборотом
- Д) ошибка в построении сложного предложения

ПРЕДЛОЖЕНИЯ

- 1) Посмотрев в заплаканные глаза Маруси, мне всё стало ясно.
- 2) В первой главе Чичиков приезжает в город и встречается с чиновниками, подготавливая почву для задуманной им авантюры.
- 3) Все, кто слушал доклад академика, был удивлён необычностью речи оратора.

4) В романе «Войне и мире» Л. Н. Толстой считал наиболее значимой «мысль народную».

5) Согласно новому постановлению, выдача справок осуществляется по письменному заявлению клиента.

6) Обломов – не просто герой, а герой-тип, имя которого давно стало нарицательным.

7) По окончании института Григорий отправился на стажировку в Англию.

8) Кенгуру находился совсем рядом с решёткой и с любопытством разглядывал посетителей зоопарка.

9) Михаил спросил, что не возникают ли у меня сложности в работе.

Запишите в ответ цифры, расположив их в порядке, соответствующем буквам:

А	Б	В	Г	Д

6. В тексте выделено пять слов. Укажите варианты ответов, в которых лексическое значение выделенного слова соответствует его значению в данном тексте. Запишите номера ответов.

Иногда люди спрашивают себя или других, чем мы отличаемся от животных. Часто можно услышать ответ – у людей есть память. Что же такое память? От чего она зависит?

Память – это важная **способность** людей удерживать в мозгу мысли, переживания, ощущения, действия, при необходимости обращаться к ним снова и снова, то есть пользоваться своим прошлым с пользой для будущего и настоящего.

Кажется, что это какой-то сложный механизм, а на самом деле мы неосознанно используем его очень часто. Именно [...] этому мы способны предугадывать и планировать будущее.

В психологии считается, что взрослый человек в состоянии запомнить от двадцати тысяч слов до ста тысяч. Однако есть люди, которые обладают феноменальной **памятью**. Например, Александр Македонский, помнивший имена абсолютно всех своих воинов. Или академик Абрам Иоффе, который наизусть знал всю таблицу **логарифмов**. Великому Моцарту достаточно было один раз прослушать музыкальное произведение, чтобы потом исполнить его самому и записать на **бумаге**.

Невероятной кажется способность человека, который всю жизнь считал, что он абсолютно неспособен к иностранным языкам, при острой необходимости быстро и легко выучить чужой **язык**.

Способность к запоминанию во многом зависит от того, тренируется ли память. Для развития памяти ее нужно постоянно тренировать.

1) СПОСОБНОСТЬ. Природная одарённость, талантливость. Человек с большими способностями.

2) ПАМЯТЬ. Способность сохранять и воспроизводить в сознании прежние впечатления, опыт, а также самый запас хранящихся в сознании впечатлений, опыта. Моторная п. (память-привычка). Эмоциональная п. (память чувств). Образная п. Врезаться в п. (хорошо запомниться).

3) ТАБЛИЦА. Сведения о чем-нибудь, расположенные по графам. Таблица квадратов.

4) БУМАГА. Определённого назначения документ. Продажа ценных бумаг.

5) ЯЗЫК. Совокупность средств выражения в словесном творчестве, основанных на общенародной звуковой, словарной и грамматической системе, стиль. Язык Пушкина. Язык писателей. Язык художественной литературы.

7. В одном из выделенных ниже слов допущена ошибка в образовании формы слова. Исправьте ошибку и запишите слово правильно.

много ОБЛАКОВ
пара БОТИНОК
хорошо ПРОПОВЕДОВАЕТ
ПОЕЗЖАЙ к бабушке
с ДВУМЯСТАМИ бойцами

8. Укажите варианты ответов, в которых верно выделена буква, обозначающая ударный гласный звук. Запишите номера ответов.

- 1) апострОф
- 2) квАртал
- 3) скулА
- 4) кОклюш
- 5) диспансЕр

9. В одном из приведённых ниже предложений НЕВЕРНО употреблено выделенное слово. Исправьте лексическую ошибку, подобрав к выделенному слову пароним. Запишите подобранное слово, соблюдая нормы современного русского литературного языка.

Во время похода нам пришлось немало ПЕРЕТЕРПЕТЬ, но домой мы возвращались довольные и совершенно счастливые.

Во время переговоров участниками встречи обсуждены вопросы ГУМАННОЙ помощи.

ГУМАННОСТЬ по отношению к животным нужно проявлять не на словах, а делом.

Слезливый ГУМАНИЗМ знаком каждому, а нам нужен реальный, помогающий и поддерживающий.

С трибуны звучали слова ПРИЗНАТЕЛЬНОСТИ в адрес учителей и родителей.

10. В одном из приведённых ниже слов допущена ошибка в постановке ударения: НЕВЕРНО выделена буква, обозначающая ударный гласный звук. Выпишите это слово.

договорЁнность
нОгтя
взЯлась
зАгну́тый
красИвее

Модуль «Орфография» (Тесты)

1. Укажите варианты ответов, в которых во всех словах одного ряда пропущена одна и та же буква. Запишите номера ответов.

- 1) заж..мать, оп..ратся, прим..рение (сторон)
- 2) к..сательная, оз..рение, отв..рить (овощи)
- 3) выск..чка, просм..треть, м..рячок
- 4) изл..гать, несг..раемый, к..сички
- 5) п..рила, зам..реть, ст..листический

2. Укажите варианты ответов, в которых во всех словах одного ряда пропущена одна и та же буква. Запишите номера ответов.

- 1) о...растить, по...стелить

- 2) поз..вчера, пр..дедушка
- 3) пр..образовать, пр..следовать
- 4) р...сположиться, п...дтаять
- 5) чере..чур, и..синя-чёрный

3. Укажите варианты ответов, в которых в обоих словах одного ряда пропущена одна и та же буква. Запишите номера ответов.

- 1) усидч..вый, зелён..нький, отстёг..вавший, сем..ни
- 2) находч..вый, страдал..ц
- 3) щегол..ватый, тётг..нька
- 4) прислуш..ваться, талантл..вый

4. Определите слово, в котором на месте пропуска пишется буква И. Выпишите это слово, вставив пропущенную букву.

- 1) застел...шь
- 2) выгоня...шь
- 3) разбуж...нный
- 4) ненавид...мый

5. В каком варианте ответа правильно указаны все примеры, в которых на месте пропуска пишется НН?

- 1) скоше...ый луг, некоше...ные травы
- 2) информацио...ая программа, зелё...ый лес
- 3) Деревя...ый дом, слома...ая ветка
- 4) Осе...ий лес, маринова...ые грибы

6. Укажите варианты ответов, в которых в обоих словах одного ряда пропущена одна и та же буква. Запишите номера ответов.

- 1) девч..нка, холщ..вый
- 2) ш..ссе, ноч..вка
- 3) зач..т, сгущ..нка
- 4) дириж..р, камыш..м

7. Укажите варианты ответов, в которых все слова одного ряда пишутся через дефис. Запишите номера ответов.

- 1) (по)русски, (пол)Москвы, (по)летнему
- 2) (пол)абрикоса, (бледно)розовый, что(же)
- 3) чуть(чуть), всё(таки), как(нибудь)
- 4) (кое)как, (пол)города, (голубо)глазый

8. Определите предложение, в котором НЕ со словом пишется СЛИТНО. Раскройте скобки и выпишите это слово.

- 1) Я, (не)справившись с дремотою, уже крепко спал.
- 2) Таких людей приходилось встречать ему (не)мало.
- 3) (Не)везение, а кропотливая работа явилась залогом его успеха.
- 4) Рассказ произвел ни с чем (не)сравнимое впечатление.

- 5) Она, ничего (не)ответив, продолжала смотреть в небо.
9. Определите предложение, в котором оба выделенных слова пишутся СЛИТНО. Раскройте скобки и выпишите эти два слова.
- 1) (ЧТО)БЫ вовремя приехать (НА)ВСТРЕЧУ, мы вышли пораньше.
 - 2) (ПО)ПРИЧИНЕ затяжного (НЕ)НАСТЬЯ поход был отменён.
 - 3) Мещёрский край ТАК(ЖЕ) скромн, как и картины Левитана, и есть в нём ТО(ЖЕ) величие и спокойствие, что и в картинах художника.
 - 4) Возраст города обычно определяется (ПО)ТОМУ, когда город (В)ПЕРВЫЕ упоминается в письменных источниках.
 - 5) (В)СЛЕДСТВИЕ плохой погоды мы (ТО)ЖЕ остались в избе до вечера.
10. Укажите варианты ответов, в которых дано верное объяснение написания выделенного слова. Запишите номера этих ответов.
- 1) НЕ ВЫПОЛНЕННОЕ (вовремя задание) – НЕ с прилагательным пишется раздельно, потому что нельзя заменить слово синонимом.
 - 2) (ведёт себя) РАСКОВАННО – в кратком прилагательном пишется -НН-.
 - 3) ЗАГОРАТЬ (на пляже) – написание безударной чередующейся гласной в корне слова зависит от суффикса.
 - 4) (хорошо) РИСУЕШЬ – на конце глагола после шипящего буква Ъ пишется.
 - 5) (кофе) ПО-ВОСТОЧНОМУ – Наречия на -ОМУ с приставкой ПО- пишутся через дефис.

Модуль «Пунктуация» (Тесты)

1. Укажите предложения, в которых нужно поставить ОДНУ запятую. Запишите номера этих предложений.
- 1) К утру на травах осела хрустальная роса и молочно-белый туман окутал прибрежные кусты.
 - 2) По-весеннему пригрело солнце и весело помчались по дорожкам серебристые прозрачные ручьи.
 - 3) Тусклые фонари освещают бледным мерцающим светом пустынные заснеженные аллеи старого городского парка.
 - 4) Жёсткой густой и пахучей травой поросли и пологие и крутые склоны холмов.
 - 5) Вдали от родины Арсений со светлой грустью вспоминал речные просторы луга и перелески милого сердцу края.
2. Укажите все цифры, на месте которых в предложении должны стоять запятые. Сейчас дрогнет как в зеркало впаянный (1) поплавок и (2) морщина блестящую гладь реки (3) и разрезая её (4) уверенно пойдёт вкось под широкий блестящий лист кувшинки.
3. Укажите все цифры, на месте которых в предложении должны стоять запятые. В полдень (1) знаешь ли (2) было очень жарко. Вот и пришлось нам (3) дорогая (4) сестрица (5) укрыться от жары в твоей комнате. Казалось бы (6) что здесь такого? Ведь (7) все знают: в твоей комнате всегда прохладно. Но ты (8) почему- то (9) обиделась.

4. Укажите цифру (-ы), на месте которой (-ых) в предложении должна (-ы) стоять запятая (-ые). Защищённая валом центральная часть города (1) вокруг (2) которой (3) возводилась крепостная стена (4) носила название кремля.

5. Укажите все цифры, на месте которых в предложении должны стоять запятые. Рассказывают (1) что сферическое зеркало маяка под определённым углом собирало в пучок (2) столько солнечного света (3) что могло сжигать корабли (4) которые (5) плыли далеко в море.

6. Расставьте все знаки препинания: укажите цифру(-ы), на месте которой (-ых) в предложении должна(-ы) стоять запятая(-ые).

Стояла прекрасная погода (1) и (2) хотя октябрь был в самом разгаре (3) на деревьях по-прежнему трепетала зелёная листва (4) а солнце грело по-летнему.

7. Найдите предложения, в которых запятая ставится в соответствии с одним и тем же правилом пунктуации. Запишите номера этих предложений.

1) Впереди, в голубоватой светящейся мгле, медленно выростали очертания жёлтых гор. 2) Это был Крым, но я не сразу узнал его. 3) Он показался мне огромным островом, тонущим в утренней синеве. 4) Впервые я увидел из морской дали весь Крым, весь торжественный разворот его берегов от мыса Фиолента до Карадага. 5) Так, очевидно, представляли себе обетованную землю наши пращуры. 6) Мы подходили к берегам, расцвеченным сухими и резкими красками крымской зимы. 7) Уже пылали ржавчиной виноградники, уже видны были покрытые снегом вершины Чатырдага и Ай-Петри...

8. Найдите предложения, в которых тире ставится в соответствии с одним и тем же правилом пунктуации. Запишите номера этих предложений.

(1) «Поющие» пески – удивительное природное явление. (2) У заброшенной деревни Атары в Кировской области, где Вятка делает крутой поворот, находятся трёхкилометровая отмель с белым песком из горного хрусталя и молочного кварца. (3) Ходишь по нему – он скрипит. (4) Поднимается ветер – песок «поёт» на высоких частотах. (5) На побережье Приморского края, на отмелях Кольского полуострова, в Калининградской области, в долинах сибирских рек Вилюя и Лены, на Байкале – в разных местах нашей страны можно услышать «поющие» пески.

(6) Вот и у реки Атар подует сильный ветер – сразу раздаётся тихий свист или многоголосый шёпот. (7) Этот эффект появляется только в сухую жаркую погоду.

(8) Звуки издают кварцевые песчинки: они сжимаются, расширяются и наэлектризовываются при перемещении. (9) Частота и громкость звучания зависит от размера песчинок и от того, насколько сильно на них воздействуют.

9. Расставьте все недостающие знаки препинания: укажите цифру(-ы), на месте которой(-ых) в предложении должна(-ы) стоять запятая(-ые).

«Весёлое лукавство ума, насмешливость и живописный способ выразиться» А. С. Пушкин (1) как известно (2) считал неотъемлемыми свойствами русского характера. Эти свойства (3) конечно (4) отразились в поэзии и прозе Александра Сергеевича.

10. Укажите цифру(-ы), на месте которой(-ых) должна(-ы) стоять запятая (-ые).

Уменьше сказать именно то (1) что нужно (2) и именно так (3) чтобы другие нас слушали и понимали (4) есть великое уменьше (5) которое даётся очень немногим (6) но (7) которым (8) никто не имеет права пренебрегать.

Модуль «Текст как речевое произведение» (Тест по тексту)

1. Самостоятельно подберите указательное местоимение, которое должно стоять на месте пропусков в первом (1) абзаце текста. Запишите это местоимение.

Культура речи – понятие многозначное. Одна из основных задач культуры речи – это охрана литературного языка, его норм. Следует подчеркнуть, что такая охрана является делом национальной важности, поскольку литературный язык – это именно то, что в языковом плане объединяет нацию. Создание литературного языка – дело не простое. Он не может появиться сам по себе. Ведущую роль в <...> процессе на определённом историческом этапе развития страны играет обычно наиболее передовая, культурная часть общества.

Становление норм современного русского литературного языка неразрывно связано с именем А.С. Пушкина. Язык русской нации к моменту появления литературного языка был весьма неоднороден. Он состоял из диалектов, просторечия и некоторых других обособленных образований. Диалекты – это местные народные говоры, весьма различные с точки зрения произношения, лексики, грамматики. Просторечие более едино, но всё же недостаточно упорядочено по своим нормам. Пушкин сумел на основе разных проявлений народного языка создать в своих произведениях такой язык, который был принят обществом в качестве литературного.

Литературный язык – это, разумеется, далеко не одно и то же, что язык художественной литературы. В основе языка художественной литературы лежит литературный язык. И, более того, литературный язык как бы вырастает из языка художественной литературы. И всё же язык художественной литературы – это особое явление. Его главная отличительная черта состоит в том, что он несёт в себе большую эстетическую нагрузку. Для достижения эстетических целей в язык художественной литературы могут привлекаться диалекты и другие нелитературные элементы.

(По Л.К. Грудиной, Е.Н. Ширяеву)

2. В тексте выделено пять слов. Укажите варианты ответов, в которых лексическое значение выделенного слова соответствует его значению в данном тексте. Запишите номера ответов.

1) **ДЕЙСТВИЕ.** Основной вид математического вычисления. Четыре действия арифметики.

2) **ОСНОВА.** Источник, главное, на чём строится что-н., что является сущностью чего-н. Экономическая о. общества.

3) **ШИРОКИЙ.** Имеющий большую ширину, большой в поперечнике; просторный. Широкая улица. Широкие поля шляпы.

4) **ПРОЦЕСС.** Ход, развитие какого-н. явления, последовательная смена состояний в развитии чего-н. П. роста. Творческий п. Производственный п.

5) **СЧИТАТЬСЯ.** Числиться, полагаться (разг.). Я считаюсь в отпуску.

Человеческое общение, по данным исследователей, на две трети состоит из речевого (вербального, словесного) общения: именно при помощи речи чаще всего происходит общение между людьми. Контактная с другими людьми, человек совершает речевые действия. Таким образом, общение есть деятельность, в рамках которой осуществляется сложная речевая деятельность. Она предшествует другим видам деятельности, сопровождает их, то есть составляет основу любой другой деятельности

человека: производственной, коммерческой, финансовой, научной, управленческой. Так, например, образование, обучение, пропаганда знаний немислимы без общения посредством речи. Иначе говоря, особенность речевой деятельности заключается в том, что она всегда включается в более **широкую** систему деятельности как необходимый компонент.

Овладение искусством общения необходимо для каждого человека независимо от того, каким видом деятельности он занимается <...> будет заниматься. Люди в **процессе** выполнения профессиональной деятельности обязаны что-либо обсуждать, выслушивать, записывать, составлять документы, задавать вопросы и отвечать на них. От того, насколько умело осуществляется речевая деятельность, зависит успех любой профессиональной деятельности. Деловые переговоры будут неэффективны, а личное бытовое общение тягостным, если, нарушая элементарные правила общения, участники коммуникации перебивают собеседника, проявляют нежелание **считаться** с его мнением, равнодушны, невнимательны к его проблемам, многословны и говорят не по существу.

3. Укажите варианты ответов, в которых даны верные характеристики фрагмента текста. Запишите номера ответов.

1) Наряду с общеупотребительной лексикой в тексте используются термины (*культура речи, лексики, диалекты и др.*).

2) Использование эпитетов («национальной важности», «культурная часть общества») способствует эмоциональности, выразительности изложения, помогает понять, что такое культура речи.

3) В тексте используются отглагольные существительные (*создание, развития, становление*), глаголы несовершенного вида (*появиться, сумел*).

4) На синтаксическом уровне логичность и последовательность изложения достигаются за счёт использования вводных слов и конструкций, простых предложений с однородными членами, сложноподчинённых предложений.

5) Текст относится к научному стилю, так как основная его цель – сообщение точной научной информации о культуре речи и её задачах.

Культура речи – понятие многозначное. Одна из основных **задач** культуры речи – это охрана литературного языка, его норм. Следует подчеркнуть, что такая охрана является делом национальной важности, поскольку литературный язык – это именно то, что в языковом **плане** объединяет нацию. Создание литературного языка – дело не простое. Он не может появиться сам по себе. **Ведущую** роль в <...> процессе на определённом историческом этапе развития страны играет обычно наиболее передовая, культурная часть общества.

Становление норм современного русского литературного языка неразрывно связано с именем А.С. Пушкина. Язык русской нации к моменту появления литературного языка был весьма неоднороден. Он состоял из диалектов, просторечия и некоторых других обособленных образований. Диалекты – это местные народные говоры, весьма различные с точки зрения произношения, лексики, грамматики. Просторечие более едино, но всё же недостаточно **упорядочено** по своим нормам. Пушкин сумел на основе разных проявлений **народного** языка создать в своих произведениях такой язык, который был принят обществом в качестве литературного.

Литературный язык – это, разумеется, далеко не одно и то же, что язык художественной литературы. В основе языка художественной литературы лежит литературный язык. И, более того, литературный язык как бы вырастает из языка художественной литературы. И всё же язык художественной литературы – это особое явление. Его главная отличительная черта состоит в том, что он несёт в себе большую

эстетическую нагрузку. Для достижения эстетических целей в язык художественной литературы могут привлекаться диалекты и другие нелитературные элементы.

4. Установите соответствие между предложениями и названиями изобразительно-выразительных средств языка, которые употреблены в них: к каждой позиции первого столбца подберите соответствующую позицию из второго столбца.

ПРЕДЛОЖЕНИЯ

А) Одних горных озёр можно насчитать до сотни, что придаёт картине совершенно особенный характер, точно горами прикрито какое-то подземное море. (Д. Н. Мамин-Сибиряк)

Б) Вообще цепь горных озёр составляет главную красоту восточного склона Урала, являясь в то же время неисчислимым запасом живой силы. (Д. Н. Мамин-Сибиряк)

В) Этот год был тёмным от растаявшего снега.
Шумным от лая караульных псов.
(С. Д. Довлатов)

Г) Янтарь на трубках Цареграда,
Фарфор и **бронза** на столе.
(А. С. Пушкин)

Д) Кто кивер чистил весь избитый,
Кто штык точил, ворча сердито,
Кусая длинный ус.
(М. Ю. Лермонтов)

ИЗОБРАЗИТЕЛЬНО-ВЫРАЗИТЕЛЬНЫЕ СРЕДСТВА ЯЗЫКА

- 1) метонимия
- 2) парцелляция
- 3) метафора
- 4) сравнение
- 5) литота
- 6) многосоюзие
- 7) риторическое обращение
- 8) анафора
- 9) антитеза

5. Какие из высказываний соответствуют содержанию текста? Укажите номера ответов.

1) Накануне первого сентября рассказчик мечтает о том, чтобы все дети учились на одни пятёрки.

2) Перед началом учебного года учитель отправил поздравительные письма всем своим ученикам.

3) Рассказчик считает, что все дети одинаково представляют себе первого учителя.

4) Мысленно разговаривая со своими будущими учениками, учитель призывает их не бояться его.

5) По мнению рассказчика, молодые родители не знают «азбуку воспитания».

(1)Каждому из детей неделю назад я отправил поздравительное письмо, которое они, наверное, уже получили. (2)И, конечно же, не один раз попросили маму или папу, бабушку или дедушку перечитать его. (3)Вот что я писал.

(4)«Здравствуй, дорогой... (5)Я твой учитель. (6)Меня зовут Шалва Александрович. (7)Поздравляю тебя: ты поступаешь в школу, становишься взрослым. (8)Надеюсь, что мы с тобой станем большими друзьями и что ты будешь дружить со всеми ребятами в классе. (9)А знаешь, сколько у тебя будет товарищей? (10)Тридцать пять. (11)Школа у нас большая, в четыре этажа, с переходами. (12)Ты уже взрослый и поэтому сам должен найти свой класс. (13)Запомни, как это сделать. (14)Как только поднимешься по ступенькам главного входа, увидишь красные стрелки. (15)Следи за ними, и они приведут тебя в твой класс. (16)На дверях его нарисована ласточка. (17)А если всё же запутаешься – не бойся, тебе обязательно помогут найти дорогу ребята, которые дежурят в коридоре. (18)Я буду ждать тебя в классе, буду рад познакомиться с тобой!

(19)Учитель».

(20)Нужно ли доказывать, что у многих ребят эти письма сейчас лежат под подушками? (21)Письма на цветной бумаге, адресованные им, из школы, от первого учителя!

(22)Но каков этот первый в его школьной жизни учитель?

(23)Нет сомнений: в каждой семье в последние дни только и говорят об учителе, который послал это письмо и который 1 сентября встретит своего воспитанника в школе. (24)Говорят по-разному – в зависимости от того, у кого что наболело в общении с ребёнком, у кого какая точка зрения на воспитание. (25)И в воображении каждого ребёнка его первый учитель, которого он ещё в глаза не видел, рисуется по-разному. (26)По-разному рисуются его облик и характер.

(27)В большинстве семей в воображении ребёнка родители и старшие создают образ всезнающего, доброго, чуткого, горячо любящего детей человека. (28)Однако в некоторых семьях суждения родителей и старших создадут в воображении ребёнка существо, строго следящее за любым малейшим проступком; оно будет наказывать – строго! – всех, кто не слушает старших, не ест всё, что даёт мама или бабушка, капризничает, шумит и шалит, оно выгонит из школы всех таких детей, оно... (29)Дети в таких семьях нарисовали бы первого своего учителя в облике Бабы-Яги или Буки. (30)А на другой день, придя в школу и увидев своего учителя, закричали бы что есть мочи, прильнув к матери: «Не хочу в школу!...»

(31)Почему создаётся в одних семьях облик учителя – доктора Айболита, в других – Бабы-Яги? (32)Ведь родителям шестилетних детей давно не страшны никакие Бабы-Яги и Буки, но они пугают ими своих малышей. (33)Почему? (34)Почему некоторые из них берут в союзники в воспитании своих детей этих героев, а не докторов Айболитов? (35)Почему они думают, что ребёнка легко воспитывать запугиванием? (36)Мой опыт мне подсказывает: молодые родители просто не знают азбуку воспитания.

(37)О чём я мечтаю в канун первого сентября, сидя до глубокой ночи за своим письменным столом? (38)Вот о чём: чтобы во всех старших классах школьники держали в руках самую красивую книгу и спешили на самый интересный урок, чтобы студенты всех вузов и колледжей тоже держали ту же самую красивую книгу и спешили послушать самую интересную лекцию. (39)А предмет, который заключён в этих книгах, о котором говорится на этих интересных уроках и лекциях, я бы назвал так: «Человек – создатель Человека». (40)Педагогика становится обязательной наукой для всех, ибо быть воспитателем – гражданский долг каждого члена общества. (41)Далеко ли до исполнения этой мечты? (42)Как хочется приблизить её!

(43)А тем временем в школе я буду делать своё...

(44)Какие у вас очаровательные улыбки, дети! (45)Разве я имею право погасить их в классе?.. «(46)Не бойтесь меня, дорогие мои, я совсем не злой! (47)Вы любите доктора Айболита? (48)Он же мой друг! (49)Вот видите, у нас есть общий любимец! (50)Вы все мне очень нравитесь, и я жду вас с нетерпением!» – мысленно говорю я своим будущим ученикам, глядя на их фотокарточки.

(По Ш.А. Амонашвили*)

* *Шалва Александрович Амонашвили* (род. в 1931 г.) – доктор психологических наук, профессор, академик Российской академии образования.

6. Какие из перечисленных утверждений являются верными? Укажите номера ответов.

- 1) Предложение 5 указывает на следствие того, о чём говорится в предложении 4.
- 2) В предложении 10 содержится ответ на вопрос, заданный в предложении 9.
- 3) Предложения 14 и 15 поясняют, раскрывают информацию, представленную в предложении 13.
- 4) В предложениях 22-26 представлено повествование.
- 5) В предложениях 40-42 представлено рассуждение.

7. Из предложений 37-39 выпишите синоним слова «творец».

8. Среди предложений 37-40 найдите такое(-ие), которое(-ые) связано(-ы) с предыдущим при помощи союза, указательных местоимений и форм слов. Напишите номер(а) этого(-их) предложения(-ий).

Модуль «Сочинение-рассуждение» (написание сочинения-рассуждения)

1. Напишите сочинение-рассуждение по проблеме, поставленной в исходном тексте: «Какова роль учителя в жизни человека?»

(1)Каждому из детей неделю назад я отправил поздравительное письмо, которое они, наверное, уже получили. (2)И, конечно же, не один раз попросили маму или папу, бабушку или дедушку перечитать его. (3)Вот что я писал.

(4)«Здравствуй, дорогой... (5)Я твой учитель. (6)Меня зовут Шалва Александрович. (7)Поздравляю тебя: ты поступаешь в школу, становишься взрослым. (8)Надеюсь, что мы с тобой станем большими друзьями и что ты будешь дружить со всеми ребятами в классе. (9)А знаешь, сколько у тебя будет товарищей? (10)Тридцать пять. (11)Школа у нас большая, в четыре этажа, с переходами. (12)Ты уже взрослый и поэтому сам должен найти свой класс. (13)Запомни, как это сделать. (14)Как только поднимешься по ступенькам главного входа, увидишь красные стрелки. (15)Следи за ними, и они приведут тебя в твой класс. (16)На дверях его нарисована ласточка. (17)А если всё же запутаешься – не бойся, тебе обязательно помогут найти дорогу ребята, которые дежурят в коридоре. (18)Я буду ждать тебя в классе, буду рад познакомиться с тобой!

(19)Учитель».

(20)Нужно ли доказывать, что у многих ребят эти письма сейчас лежат под подушками? (21)Письма на цветной бумаге, адресованные им, из школы, от первого учителя!

(22)Но каков этот первый в его школьной жизни учитель?

(23)Нет сомнений: в каждой семье в последние дни только и говорят об учителе, который послал это письмо и который 1 сентября встретит своего воспитанника в школе.

(24)Говорят по-разному – в зависимости от того, у кого что наболело в общении с

ребёнком, у кого какая точка зрения на воспитание. (25)И в воображении каждого ребёнка его первый учитель, которого он ещё в глаза не видел, рисуется по-разному. (26)По-разному рисуются его облик и характер.

(27)В большинстве семей в воображении ребёнка родители и старшие создают образ всезнающего, доброго, чуткого, горячо любящего детей человека. (28)Однако в некоторых семьях суждения родителей и старших создадут в воображении ребёнка существо, строго следящее за любым малейшим проступком; оно будет наказывать – строго! – всех, кто не слушает старших, не ест всё, что даёт мама или бабушка, капризничает, шумит и шалит, оно выгонит из школы всех таких детей, оно... (29)Дети в таких семьях нарисовали бы первого своего учителя в облике Бабы-Яги или Буки. (30)А на другой день, придя в школу и увидев своего учителя, закричали бы что есть мочи, прильнув к матери: «Не хочу в школу!...»

(31)Почему создаётся в одних семьях облик учителя – доктора Айболита, в других – Бабы-Яги? (32)Ведь родителям шестилетних детей давно не страшны никакие Бабы-Яги и Буки, но они пугают ими своих малышей. (33)Почему? (34)Почему некоторые из них берут в союзники в воспитании своих детей этих героев, а не докторов Айболитов? (35)Почему они думают, что ребёнка легко воспитывать запугиванием? (36)Мой опыт мне подсказывает: молодые родители просто не знают азбуку воспитания.

(37)О чём я мечтаю в канун первого сентября, сидя до глубокой ночи за своим письменным столом? (38)Вот о чём: чтобы во всех старших классах школьники держали в руках самую красивую книгу и спешили на самый интересный урок, чтобы студенты всех вузов и колледжей тоже держали ту же самую красивую книгу и спешили послушать самую интересную лекцию. (39)А предмет, который заключён в этих книгах, о котором говорится на этих интересных уроках и лекциях, я бы назвал так: «Человек – созидатель Человека». (40)Педагогика становится обязательной наукой для всех, ибо быть воспитателем – гражданский долг каждого члена общества. (41)Далеко ли до исполнения этой мечты? (42)Как хочется приблизить её!

(43)А тем временем в школе я буду делать своё...

(44)Какие у вас очаровательные улыбки, дети! (45)Разве я имею право погасить их в классе?... «(46)Не бойтесь меня, дорогие мои, я совсем не злой! (47)Вы любите доктора Айболита? (48)Он же мой друг! (49)Вот видите, у нас есть общий любимец! (50)Вы все мне очень нравитесь, и я жду вас с нетерпением!» – мысленно говорю я своим будущим ученикам, глядя на их фотокарточки.

(По Ш.А. Амонашвили*)

* *Шалва Александрович Амонашвили* (род. в 1931 г.) – доктор психологических наук, профессор, академик Российской академии образования.

Итоговая аттестация (выполнение заданий в формате ЕГЭ)

Часть 1

Ответами к заданиям 1–26 являются цифра (число), или слово (несколько слов), или последовательность цифр (чисел). Ответ запишите в поле ответа в тексте работы, а затем перенесите в БЛАНК ОТВЕТОВ № 1 справа от номера задания, начиная с первой клеточки, без пробелов, запятых и других дополнительных символов. Каждую букву или цифру пишите в отдельной клеточке в соответствии с приведёнными в бланке образцами.

Прочитайте текст и выполните задания 1–3.

После встречи в поезде с художником я приехал в Ленинград. Снова открылись передо мной торжественные ансамбли его площадей и пропорциональных зданий.

Я подолгу всматривался в них, стараясь разгадать их архитектурную тайну. Она заключалась в том, что <...> здания производили впечатление величия, на самом же деле они были невелики. Одна из самых замечательных построек – здание Главного штаба, вытянутое плавной дугой против Зимнего дворца, – по своей высоте не превышает четырёхэтажного дома. А между тем оно гораздо величественнее любого современного высотного дома.

Разгадка была **простая**. Величественность зданий зависела от их соразмерности, гармонических пропорций и от небольшого **числа** украшений: оконных наличников, барельефов.

Всматриваясь в эти здания, понимаешь, что хороший **вкус** – это прежде всего чувство меры.

Я уверен, что эти же законы соразмерности частей, отсутствия всего лишнего, простоты, при которой видна и **доставляет** истинное наслаждение каждая линия, – всё это имеет некоторое отношение и к прозе.

Писатель, полюбивший совершенство классических архитектурных форм, не допустит в своей прозе тяжеловесной и неуклюжей композиции. Он будет добиваться соразмерности частей и строгости словесного рисунка.

Композиция прозаической вещи должна быть доведена до такого состояния, чтобы нельзя было ничего выбросить и ничего прибавить без того, чтобы не нарушились смысл повествования и закономерное течение событий. (По К. Г. Паустовскому)

1. Самостоятельно подберите указательное местоимение, которое должно стоять на месте пропуска во втором (2) абзаце текста. Запишите это местоимение.

Ответ: _____.

2. В тексте выделено пять слов. Укажите варианты ответов, в которых лексическое значение выделенного слова соответствует его значению в данном тексте. Запишите номера ответов.

1) АНСАМБЛЬ. Исполнительский коллектив (певцов, музыкантов, а также состав исполнителей). Ансамбль песни и пляски.

2) ПРОСТОЙ. полн. ф. Не лучшего качества, грубый по обработке. Простой помол. Простой холст (небелёный). Простые чулки (хлопчатобумажные).

3) ЧИСЛО. кого-чего. Количество считаемого, поддающегося счёту. Число собравшихся. Значительное число ошибок. Отряд числом в двадцать человек (в числе двадцати человек). Большое число людей.

4) ВКУС. Чувство, понимание изящного, красивого. Тонкий вкус. Одеваться со вкусом. На чей-нибудь вкус, в чьём-нибудь вкусе (с точки зрения чьих-нибудь мнений об изящном, красивом).

5) ДОСТАВЛЯТЬ. что. Обеспечивать, предоставлять, приносить (то, что названо существительным). Доставлять удовольствие, неприятность. Доставлять много хлопот.

Ответ: _____.

3. Укажите все варианты ответов, в которых даны верные характеристики фрагмента текста. Запишите номера ответов.

1) Лексика, употребляемая автором, стилистически однородна: в тексте отсутствуют эмоционально-оценочные слова и слова в переносном значении, используются исключительно математические термины (дугой, пропорций, линия и др.).

2) С помощью эпитетов («тяжеловесной и неуклюжей композиции») автор показывает, чего следует избегать в прозаическом произведении.

3) Текст написан в научном стиле; цель автора – подробно описать важнейшие архитектурные особенности здания Главного штаба.

4) Передавая своё представление о композиции прозаического произведения, автор не только сравнивает прозу с архитектурой, но и восхищается совершенством классических архитектурных форм.

5) Выразительность текста обеспечивается в том числе синтаксическими средствами, среди которых – ряды однородных членов предложения (величественность зданий зависела от их соразмерности, гармонических пропорций и от небольшого числа украшений; он будет добиваться соразмерности частей и строгости словесного рисунка; чтобы не нарушились смысл повествования и закономерное течение событий).

Ответ: _____.

4. Укажите варианты ответов, в которых верно выделена буква, обозначающая ударный гласный звук. Запишите номера ответов.

1) дешевИзна

2) ерЕтик

3) черпАть

4) дОсуха

5) мозАичный

Ответ: _____.

5. В одном из приведённых ниже предложений НЕВЕРНО употреблено выделенное слово. Исправьте лексическую ошибку, подобрав к выделенному слову пароним. Запишите подобранное слово.

Те студенты, которые претендовали на хорошую отметку, брались за самые трудные проекты, требовавшие ИСКУСНОГО черчения и тщательных расчётов.

Вадим шёл, неосознанно мягко ставя ногу и сначала проверяя место, как БЫВАЛЫЙ путешественник.

По мнению диетологов, СЫТНЫЙ завтрак, средний по размеру обед и скромный ужин являются залогом хорошего самочувствия и достаточного количества энергии на протяжении всего дня.

Когда художник создавал пейзаж, он многократно спускался в долину, чтобы ОБХВАТИТЬ взглядом холмы и горы, и поднимался на гору, чтобы увидеть долину.

Пётр был для неё ЖЕЛАННЫМ другом, с которым она хотела бы поговорить в эту, пожалуй, самую трудную минуту своей жизни.

Ответ: _____.

6. Отредактируйте предложение: исправьте лексическую ошибку, заменив неверно употреблённое слово. Запишите подобранное слово, соблюдая нормы современного русского литературного языка.

Автор трактата поднимает сложную философскую дилемму: в чём смысл и цель существования человека?

Ответ: _____.

7. В одном из выделенных ниже слов допущена ошибка в образовании формы слова. Исправьте ошибку и запишите слово правильно.

цепь ОБЛАКОВ

ДЕВЯТЬЮСТАМИ отдыхающими

ВЫЛОЖИ на сайт
опытные ДОКТОРА
много ВАФЛЕЙ

Ответ: _____.

8. Установите соответствие между грамматическими ошибками и предложениями, в которых они допущены: к каждой позиции первого столбца подберите соответствующую позицию из второго столбца.

ГРАММАТИЧЕСКИЕ ОШИБКИ

- А) нарушение связи между подлежащим и сказуемым
- Б) неправильное построение предложения с деепричастным оборотом
- В) ошибка в построении предложения с однородными членами
- Г) нарушение в построении предложения с причастным оборотом
- Д) ошибка в построении сложноподчинённого предложения

ПРЕДЛОЖЕНИЯ

- 1) Употребляя вводные слова, речь становится более эмоциональной.
- 2) Одним из самых известных в стране учебных заведений стал МГУ.
- 3) Степан чувствовал то, как всё тело не слушается его и от усталости слипаются глаза.
- 4) Наиболее древней является письменность шумеров, жившие в Междуречье, в Средней Азии.
- 5) Находящаяся низко над горизонтом Луна кажется сильно увеличенной.
- 6) Придумав техническую конструкцию аппарата, умельцы собрали его собственными руками.
- 7) Стая лебедей летели в тёплые края.
- 8) Людвиг ван Бетховен продолжил общую линию развития музыкальных жанров, которую наметили его предшественники.
- 9) Из листового металла не только делают корпуса машин и приборов, но и посуду.

Запишите в таблицу выбранные цифры под соответствующими буквами.

Ответ:

А	Б	В	Г	Д

9. Укажите варианты ответов, в которых во всех словах одного ряда пропущена одна и та же буква. Запишите номера ответов.

- 1) ув..дание (цветов), землетр..сение, об..зательно
- 2) исп..лнение, в..рсистый, прекл..нение
- 3) тр..нажёр, ед..номышленник, пот..рять
- 4) ст..листический, зан..маться, ч..стоплотный
- 5) г..роизм, зап..вал (водой), л..бединый

Ответ: _____.

10. Укажите варианты ответов, в которых во всех словах одного ряда пропущена одна и та же буква. Запишите номера ответов.

- 1) пре..писание, на..кусить, по..править
- 2) бе..компромиссный, во..росший, не..держанный
- 3) пр..брежный, пр..терпеться (к боли), пр..уныть
- 4) под..братъ, нез..вершённая (работа), п..немногу
- 5) в..юнок, меж..ярусный, ад..ютант

Ответ: _____.

11. Укажите варианты ответов, в которых в обоих словах одного ряда пропущена одна и та же буква. Запишите номера ответов.

- 1) ноч..вка, реш..нный
- 2) кресл..це, мудр..цы
- 3) насмешл..вый, милост..вый
- 4) эмал..вый, наста..вал
- 5) одол..вать, стар..нький

Ответ: _____.

12. Укажите варианты ответов, в которых в обоих словах одного ряда пропущена одна и та же буква. Запишите номера ответов.

- 1) (собаки) чу..т, (ученики) ответ..т
- 2) (враги) ка..тся, (ветра) гон..т
- 3) вскоч..шь, вспен..вшийся
- 4) обяж..шь, предусмотр..нный
- 5) дремл..щий (дедушка), (туманы) стел..тся

Ответ: _____.

13. Определите предложение, в котором НЕ с выделенным словом пишется СЛИТНО. Раскройте скобки и выпишите это слово.

Профессор, ничуть (НЕ)СКЛОННЫЙ к преувеличению, очень лестно отозвался о работе студента.

Многие разочарованные зрители покинули зал театра, (НЕ)ДОЖДАВШИСЬ антракта. Туристы (НЕ)СПЕША двигались к реке, на берегу которой планировался привал.

Здание музыкальной школы до сих пор (НЕ)ОТРЕМОНТИРОВАНО. Быстрое и (НЕ)ОБДУМАННОЕ решение тренера привело к проигрышу.

Ответ: _____.

14. Определите предложение, в котором оба выделенных слова пишутся СЛИТНО. Раскройте скобки и выпишите эти два слова.

При входе в лес я повернул (НА)ПРАВО и пошёл (В)ДАЛЬ.

Я получила письмо (ОТ)ТОГО попутчика, с которым летела (В)МЕСТЕ в Москву.

(С)УТРА шёл (ПО)НАСТОЯЩЕМУ осенний дождь, и становилось жаль уходящего лета. (В)ПЕРВЫЕ дни нашего знакомства мы почти не встречались, (ЗА)ТО теперь стали неразлучными друзьями.

Петухи кричали (В)МЕСТЕ и (ПО)ОДНОМУ, и их голоса сливались с чириканьем воробьёв.

Ответ: _____.

15. Укажите все цифры, на месте которых пишется одна буква Н.

Обстановка была самая торжестве(1)ая: в стари(2)ом зале, на стенах которого были развеша(3)ны полотна известных художников, собрались выдающиеся деятели искусства, многие из которых были удостое(4)ны высоких наград.

Ответ: _____.

16. Расставьте знаки препинания. Укажите предложения, в которых нужно поставить ОДНУ запятую. Запишите номера этих предложений.

- 1) С юго-запада подул сильный ветер и вскоре стало довольно тепло.
 - 2) Перед окраской или лакированием поверхности её обезжиривают специальными растворами.
 - 3) Поверхность заготовки из листового металла и проволоки часто имеет царапины и следы ржавчины.
 - 4) Из прочной стальной проволоки изготавливают либо гвозди либо шурупы.
- 5) Гостиную можно украсить картинами и декоративными панно светильниками и цветами.

Ответ: _____.

17. Расставьте знаки препинания: укажите все цифры, на месте которых в предложении должны стоять запяты.

Пословица (1) заключающая народные наблюдения (2) согласовывалась с образом жизни и мыслями множества людей и (3) переходя из века в век (4) могла существовать тысячелетия. Ответ: _____.

18. Расставьте недостающие знаки препинания: укажите все цифры, на месте которых в предложениях должны стоять запяты.

Фамусов Ведь экая шалунья ты (1) девчонка. Не мог придумать (2) я, что это за беда! То флейта слышится, то будто фортепьяно; Для Софьи слишком было б рано? Лиза Нет (3) сударь (4) я... лишь невзначай... (А. С. Грибоедов)

Ответ: _____.

19. Расставьте знаки препинания: укажите все цифры, на месте которых в предложении должны стоять запяты.

Процесс творчества характеризуется тем (1) что (2) творец само́й своей работой и её результатами оказывает огромное влияние на тех (3) кто (4) находится рядом с ним.

Ответ: _____.

20. Расставьте знаки препинания: укажите цифру(-ы), на месте которой(-ых) в предложении должна(-ы) стоять запятая(-ые).

Анна Самойловна занималась тут же (1) и (2) если у неё не было урока (3) то она пускала ребят в класс (4) чтобы они порепетировали. (По Н. С. Дашевской)

Ответ: _____.

21. Найдите предложения, в которых запятая(-ые) ставится(-ятся) в соответствии с одним и тем же правилом пунктуации. Запишите номера этих предложений.

- (1) Деревня Завилихино стоит километрах в двадцати от бойкого тракта.
- (2) Средняя деревенька с причудливой пестротой крыш: одни крыты шифером, другие – дранкой.
- (3) Жизнь в Завилихине тихая и новостями не обременённая.
- (4) Мне же после городской жизни всё было здесь приятно: и сонный вид улицы, и тихие вечера.
- (5) Но пришла пора уезжать, а ехать было не на чем.
- (6) Бригадир сказал: «Так есть тут у нас один шофёр...»
- (7) И верно, около часа шофёр заявился – и вот мы трясёмся с ним в раскалённой кабине по

дорогам просёлка: то по растёртому песочку, то по глубоким колеям. (8)Иногда нас укроет тенью лесок, пряча от палящего солнца. (9)Но больше дорога идёт по полям и лужкам.

Ответ: _____.

22. Установите соответствие между предложениями и названиями изобразительно-выразительных средств языка, которые употреблены в них: к каждой позиции первого столбца подберите соответствующую позицию из второго столбца.

ПРЕДЛОЖЕНИЯ		ИЗОБРАЗИТЕЛЬНО-ВЫРАЗИТЕЛЬНЫЕ СРЕДСТВА ЯЗЫКА
А	Д <u>умаю</u> д <u>уму</u> сво <u>ю</u> . (Н.А. Некрасов)	1) многосоюзиe
)		
Б	В сто сорок солнц закат пылал. (В. В. Маяковский)	2) анафора
)		
В	Янтарь на трубках Цареграда,) Фарфор и бронза на столе. (А. С. Пушкин)	3) антитеза
Г	Край ты мой заброшенный,) Край ты мой, пустырь. (С. А. Есенин)	4) парцелляция
Д	Остаться мне случится одному.) Навеки. В самом деле. Без возврата. (Е. М. Винокуров)	5) гиперболa
		6) сравнение
		7) ассонанс
		8) эпитафия
		9) метонимия

Прочитайте текст и выполните задания 23–27

(1)Тот, кто любит искусство истинно, кто любит поэзию, литературу, не должен искусственно ограничивать себя только одной сферой и пребывать в полном равнодушии к музыке, танцу, изображению...

(2)Людам свойственно всестороннее, гармоническое развитие интересов и вкусов.

(3)И я даже как-то не представляю себе человека, который любил бы серьёзную музыку и оставался бы глух к поэзии Пушкина, Блока, Маяковского, никогда не читал бы Толстого, Чехова. (4)Или страстного знатока литературы, поэзии, который не бывал в Эрмитаже, Третьяковской галерее, в Русском музее. (5)Не очень поверю я в его любовь к стихам: стихи полны впечатлений от полотен великих художников, от ландшафтов России, от городов мира...

(6)Где найти чудака, который изучает Шекспира, а в театре никогда не бывал? (7)Уж кто его любит, не пропустит «Гамлета» ни в театре, ни на экране! (8)Даже тот, кто не обладает активным музыкальным слухом, если он человек культурный по-настоящему, он ходит на концерты, слушает музыку в записи или по радио. (9)Как можно добровольно отказаться от величайших ценностей, накопленных человечеством? (10)Как можно без них правильно судить об искусстве и о его воздействии на людей?

(11)По счастью, человек, развивший в себе способности воспринимать искусство, не ограничивает себя какой-то одной областью (если даже он профессионально работает в ней), а, наоборот, стремится как можно больше узнать и ощутить эту благотворную связь искусств между собой.

(12)Разве наше представление о Пушкине ограничивается его сочинениями?
(13)Нет!

(14)Мы не можем назвать почти ни одного большого русского композитора, который не создал бы оперу на пушкинский текст, не положил бы на музыку пушкинские стихи.
(15)Даргомыжский написал на текст Пушкина «Русалку»; Мусоргский – народную драму «Борис Годунов»; Римский-Корсаков – «Сказку о царе Салтане», «Моцарта и Сальери», «Золотого петушка»; Чайковский – «Онегина», «Пиковую даму», «Мазепу»; Рахманинов – «Алеко»; Глиэр – «Медного всадника»...

(16)Пушкинские сюжеты в изобразительном искусстве составляют целую пушкиниану, которую начинают такие художники, как Брюллов, Репин, Врубель. (17)А какие вдохновенные иллюстрации к «Маленьким трагедиям» Пушкина создал выдающийся советский гравёр Владимир Фаворский! (18)И отличные иллюстрации к «Борису Годунову» – художник-график Евгений Кибрик.

(19)А облик самого Пушкина! (20)Памятник работы скульптора Опекушина на Пушкинской площади в Москве. (21)Памятник в Санкт-Петербурге, созданный скульптором Аникушиным: вдохновенное изображение Пушкина в момент вдохновенного чтения стихов – разве это не продолжение пушкинской темы в искусстве?

(22)А исполнение стихов Пушкина и его прозы... (23)Например, Игорь Владимирович Ильинский «рассказывает» «Золотого петушка» так, что пушкинская сказка начинает сверкать новыми красками – чистыми, звонкими, радуется тонким юмором, остротой, сатирой на царей и их приближённых.

(24)А разве воплощённый Шаляпиным образ Бориса Годунова в опере Мусоргского не продолжение Пушкина? (25)Или шаляпинский Мельник в «Русалке»? (26)А шаляпинский же Сальери?..

(27)Каждый, кого интересует не только отдельное произведение, но и совокупность впечатлений, которую составляет понятие «культура», каждый культурный человек стремится воспринять все грани искусства, все его сущности, или, как ещё говорят, ипостаси.

(28)Знакомство с искусством, поэзией, литературой вызывает стремление не только воспринимать прекрасное, но и многое знать об этом прекрасном и о том, кем оно создано, как создано, когда. (29)Рождается желание глубоко постигнуть, осмыслить явления и сопоставить одно явление с другим. (30)Отсюда наш интерес к истории искусства, литературы, к биографии создателей гениальных творений, к процессу их творчества, к той эпохе, в которую они жили.

(31)Разрозненные впечатления соединяются в общую картину культуры. (32)Каждому явлению отводится своё место. (33)И каждое явление оценивается не только само по себе, но и в сопоставлении с другими. (34)Значительное, великое мы научаемся отличать от пошлого и преходящего. (35)Великие творения слушаем, смотрим и перечитываем неоднократно. (36)И с каждым разом находим в творениях всё больше красот. (По И. Л. Андроникову*)

* Ираклий Луарсабович Андроников (1908–1990) – советский писатель, литературовед, мастер художественного рассказа, телеведущий.

23. Какие из высказываний соответствуют содержанию текста? Укажите номера ответов.

1) Всестороннее, гармоничное развитие интересов и вкусов свойственно людям; каждый культурный человек стремится воспринять все грани искусства, поэтому закономерен его интерес и к литературе, и к музыке, и к танцу, и к изображению.

2) Практически каждый человек в восприятии искусства ограничивает себя какой-то одной областью, в которой он профессионально работает.

3) Всем известно, какие поистине вдохновенные иллюстрации к «Маленьким трагедиям» Пушкина создал выдающийся художник-график Евгений Кибрик.

4) Продолжением пушкинской темы в искусстве можно считать и сам облик Пушкина, например памятник в Санкт-Петербурге, созданный скульптором Аникушиным, где Пушкин изображён в момент вдохновенного чтения стихов.

5) Разрозненные впечатления от мира искусства соединяются в общую картину культуры, где каждое явление значимо и оценивается в сопоставлении с другими.

Ответ: _____.

24. Какие из перечисленных утверждений являются верными? Укажите номера ответов.

1) В предложениях 2, 3 представлено описание.

2) В предложениях 6–8 представлено рассуждение.

3) В предложениях 9–11 представлено повествование.

4) Предложения 16 и 17 противопоставлены по содержанию.

5) Предложение 30 указывает на следствие того, о чём говорится в предложениях 28, 29.

Ответ: _____.

25. Из предложений 8–11 выпишите книжное слово со значением «оказывающий хорошее действие, приносящий большую пользу».

Ответ: _____.

26. Среди предложений 29–36 найдите такое(-ие), которое(-ые) связано(-ы) с предыдущим при помощи сочинительного союза и форм(ы) слов(а). Напишите номер(а) этого(-их) предложения(-ий).

Ответ: _____.

Часть 2

Для ответа на это задание используйте БЛАНК ОТВЕТОВ № 2.

Напишите сочинение-рассуждение по проблеме, поставленной в исходном тексте: «Как человек воспринимает искусство?»

Сформулируйте позицию автора (рассказчика) по указанной проблеме. Прокомментируйте, как в тексте раскрывается эта позиция. Включите в комментарий два примера-иллюстрации из прочитанного текста, важные для понимания позиции автора (рассказчика), и поясните их. Укажите и поясните смысловую связь между приведёнными примерами-иллюстрациями.

Сформулируйте и обоснуйте своё отношение к позиции автора (рассказчика) по проблеме исходного текста. Включите в обоснование пример-аргумент, опираясь на читательский, историко-культурный или жизненный опыт.

(Не учитываются примеры-аргументы, источниками которых являются комикс, аниме, манга, фанфик, графический роман, компьютерная игра и другие подобные виды представления информации.)

Объём сочинения – не менее 150 слов.

Работа, написанная без опоры на прочитанный текст (не по данному тексту), не оценивается. Если сочинение представляет собой полностью переписанный или пересказанный исходный текст без каких бы то ни было комментариев, такая работа оценивается 0 баллов.

Сочинение пишите аккуратно и разборчиво, соблюдая нормы современного русского

литературного языка.

Обществознание

Перечень оценочных средств

для текущего контроля и промежуточной аттестации

Открытый

банк

заданий

ФИПИ

<https://ege.fipi.ru/bank/index.php?proj=756DF168F63F9A6341711C61AA5EC578>



Федеральный институт педагогических измерений
ОТКРЫТЫЙ БАНК ТЕСТОВЫХ ЗАДАНИЙ

Открытый банк заданий ЕГЭ | Обществознание



ПОДБОР ЗАДАНИЙ

Кол-во заданий: 1278

1 2 3 4 5 6 7 8 ... 128

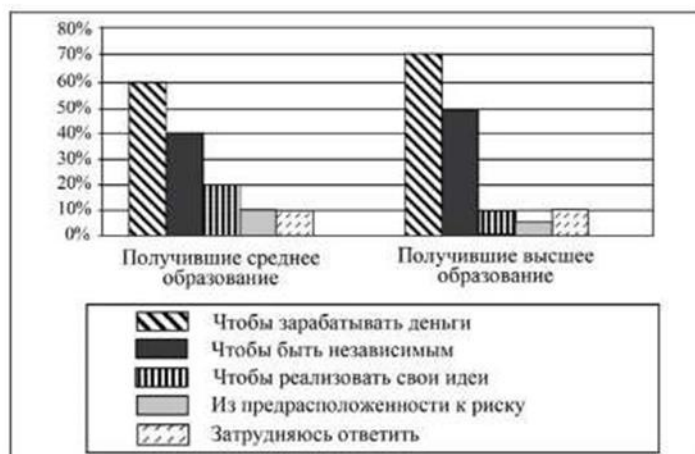
Выбрать страницу



Выберите один или несколько правильных ответов.

В ходе социологического опроса совершеннолетних граждан страны Z, имеющих разные уровни образования, им задавали вопрос: «Как Вы думаете, почему люди занимаются предпринимательством?» (Можно было выбрать не более двух ответов.)

Результаты опросов (в % от числа отвечающих) приведены на диаграмме.



Найдите в приведённом списке выводы, которые можно сделать на основе диаграммы, и запишите **цифры**, под которыми они указаны.

- 1) Среди получивших среднее образование доля тех, кто считает, что люди занимаются предпринимательством, чтобы зарабатывать деньги, меньше доли тех, кто считает, что люди занимаются предпринимательством, чтобы быть независимыми.
- 2) Среди получивших высшее образование доля тех, кто считает, что люди занимаются предпринимательством, чтобы быть независимыми, больше доли тех, кто считает, что люди занимаются предпринимательством из предрасположенности к риску.
- 3) Доля тех, кто отметил, что люди занимаются предпринимательством, чтобы быть независимыми, среди получивших высшее образование меньше, чем среди получивших среднее образование.
- 4) Одинаковые доли опрошенных каждой группы затруднились ответить.
- 5) Доля тех, кто считает, что люди занимаются предпринимательством, чтобы реализовать свои идеи, среди получивших среднее образование меньше, чем среди получивших высшее образование.



Номер: F58D49



Статус задания: НЕ РЕШЕНО

ОТВЕТИТЬ

Впишите правильный ответ.

Ниже приведён перечень терминов. Все они, за исключением двух, относятся к признакам государства любого типа.

1) монополия на правотворчество; 2) суверенитет; 3) публичная власть; 4) реализация на практике прав и свобод человека; 5) наличие территории; 6) федеративное устройство.

Найдите два термина, «выпадающих» из общего ряда, и запишите в таблицу цифры, под которыми они указаны.

Ответ:

<p style="text-align: right;">ПРОЕКТ</p> <p style="text-align: center;">Единый государственный экзамен по ОБЩЕСТВОЗНАНИЮ</p> <p style="text-align: center;">Демонстрационный вариант контрольных измерительных материалов единого государственного экзамена 2025 года по ОБЩЕСТВОЗНАНИЮ</p> <p style="text-align: center;">подготовлен федеральным государственным бюджетным научным учреждением «ФЕДЕРАЛЬНЫЙ ИНСТИТУТ ПЕДАГОГИЧЕСКИХ ИЗМЕРЕНИЙ»</p>	<p style="text-align: right;">Демонстрационный вариант ЕГЭ 2025 г. ОБЩЕСТВОЗНАНИЕ, 11 класс. 2 / 34</p> <p style="text-align: center;">Единый государственный экзамен по ОБЩЕСТВОЗНАНИЮ</p> <p style="text-align: center;">Пояснения к демонстрационному варианту контрольных измерительных материалов единого государственного экзамена 2025 года по ОБЩЕСТВОЗНАНИЮ</p> <p>При ознакомлении с демонстрационным вариантом контрольных измерительных материалов (КИМ) единого государственного экзамена (ЕГЭ) 2025 г. следует иметь в виду, что задания, включённые в него, не отражают всех вопросов содержания, которые будут проверяться с помощью вариантов КИМ в 2025 г. Полный перечень вопросов, которые могут контролироваться на едином государственном экзамене 2025 г., приведён в кодификаторе проверяемых требований к результатам освоения основной образовательной программы среднего общего образования и элементов содержания для проведения единого государственного экзамена по обществознанию.</p> <p>В демонстрационном варианте представлены конкретные примеры заданий, не исчерпывающие всего многообразия возможных формулировок заданий на каждой позиции варианта экзаменационной работы.</p> <p>Назначение демонстрационного варианта заключается в том, чтобы дать возможность любому участнику ЕГЭ и широкой общественности составить представление о структуре будущих КИМ, количестве заданий, об их форме и уровне сложности.</p> <p>Приведённые критерии оценки выполнения заданий с развёрнутым ответом, включённые в этот вариант, дают представление о требованиях к полноте и правильности записи развёрнутого ответа.</p> <p>Эти сведения позволят выпускникам выработать стратегию подготовки к ЕГЭ в 2025 г.</p> <p style="text-align: right;">© 2025 Федеральная служба по контролю в сфере образования и науки</p>
---	--

Итоговая аттестация

ПРОЕКТ

Единый государственный экзамен по ОБЩЕСТВОЗНАНИЮ

Демонстрационный вариант
контрольных измерительных материалов
единого государственного экзамена 2025 года
по ОБЩЕСТВОЗНАНИЮ

подготовлен федеральным государственным бюджетным
научным учреждением
«ФЕДЕРАЛЬНЫЙ ИНСТИТУТ ПЕДАГОГИЧЕСКИХ ИЗМЕРЕНИЙ»

Демонстрационный вариант ЕГЭ 2025 г.

ОБЩЕСТВОЗНАНИЕ, 11 класс. 2 / 34

Единый государственный экзамен по ОБЩЕСТВОЗНАНИЮ

Пояснения к демонстрационному варианту контрольных
измерительных материалов единого государственного экзамена
2025 года по ОБЩЕСТВОЗНАНИЮ

При ознакомлении с демонстрационным вариантом контрольных измерительных материалов (КИМ) единого государственного экзамена (ЕГЭ) 2025 г. следует иметь в виду, что задания, включённые в него, не отражают всех вопросов содержания, которые будут проверяться с помощью вариантов КИМ в 2025 г. Полный перечень вопросов, которые могут контролироваться на едином государственном экзамене 2025 г., приведён в квалификаторе проверяемых требований к результатам освоения основной образовательной программы среднего общего образования и элементов содержания для проведения единого государственного экзамена по обществознанию.



В демонстрационном варианте представлены конкретные примеры заданий, не исчерпывающие всего многообразия возможных формулировок заданий на каждой позиции варианта экзаменационной работы.

Назначение демонстрационного варианта заключается в том, чтобы дать возможность любому участнику ЕГЭ и широкой общественности составить представление о структуре будущих КИМ, количестве заданий, об их форме и уровне сложности.

Приведённые критерии оценки выполнения заданий с развёрнутым ответом, включённые в этот вариант, дают представление о требованиях к полноте и правильности записи развёрнутого ответа.

Эти сведения позволят выпускникам выработать стратегию подготовки к ЕГЭ в 2025 г.

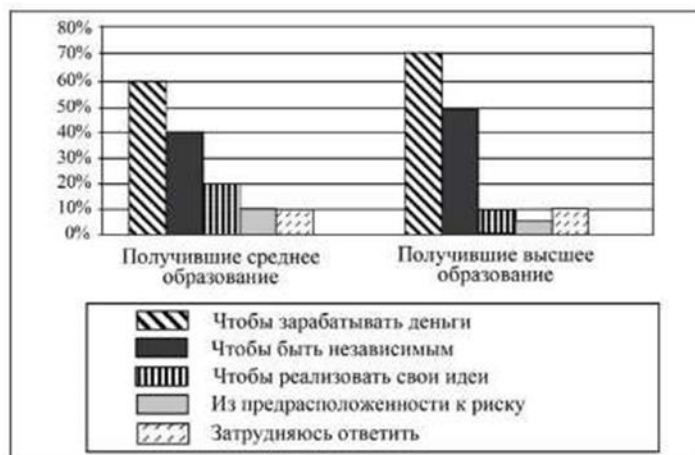
© 2025 Федеральная служба по надзору в сфере образования и науки

Открытый банк заданий ФИПИ
<https://ege.fipi.ru/bank/index.php?proj=756DF168F63F9A6341711C61AA5EC578>



Выберите один или несколько правильных ответов.

В ходе социологического опроса совершеннолетних граждан страны Z, имеющих разные уровни образования, им задавали вопрос: «Как Вы думаете, почему люди занимаются предпринимательством?» (Можно было выбрать не более двух ответов.) Результаты опросов (в % от числа отвечавших) приведены на диаграмме.



Найдите в приведённом списке выводы, которые можно сделать на основе диаграммы, и запишите **цифры**, под которыми они указаны.

- 1) Среди получивших среднее образование доля тех, кто считает, что люди занимаются предпринимательством, чтобы зарабатывать деньги, меньше доли тех, кто считает, что люди занимаются предпринимательством, чтобы быть независимыми.
- 2) Среди получивших высшее образование доля тех, кто считает, что люди занимаются предпринимательством, чтобы быть независимыми, больше доли тех, кто считает, что люди занимаются предпринимательством из предрасположенности к риску.
- 3) Доля тех, кто отметил, что люди занимаются предпринимательством, чтобы быть независимыми, среди получивших высшее образование меньше, чем среди получивших среднее образование.
- 4) Одинаковые доли опрошенных каждой группы затруднились ответить.
- 5) Доля тех, кто считает, что люди занимаются предпринимательством, чтобы реализовать свои идеи, среди получивших среднее образование меньше, чем среди получивших высшее образование.



Впишите правильный ответ.

Ниже приведён перечень терминов. Все они, за исключением двух, относятся к признакам государства любого типа.

1) монополия на правотворчество; 2) суверенитет; 3) публичная власть; 4) реализация на практике прав и свобод человека; 5) наличие территории; 6) федеративное устройство.

Найдите два термина, «выпадающих» из общего ряда, и запишите в таблицу цифры, под которыми они указаны.

Ответ:

Математика

Перечень оценочных средств для текущего контроля и промежуточной аттестации

Индивидуальные задания по модулю «Алгебра и начала анализа»

1. Вычислить значение выражения:

А) $2\sqrt{3.5} - 0.5\sqrt{56} + \sqrt{32} - 3\sqrt{3\frac{5}{9}}$;

Б) $\sqrt[3]{81} - \sqrt{49} \cdot \sqrt[3]{24}$;

В) $\left(\sqrt{3+2\sqrt{2}} - \sqrt{3-2\sqrt{2}}\right)^2$;

Г) $\sqrt{0.04} - (\sqrt{7} - 2\sqrt{2})(\sqrt{8} + \sqrt{7})$.

Д) $(2^{-2} + 2^0) \div \left(\left(\frac{1}{2}\right)^{-2} - 5 \cdot (-2)^{-2} + \left(\frac{2}{3}\right)^{-2} \right)$;

Е) $9^{\frac{3}{2}} - (5^0)^3 \cdot 3 + (0.01)^{\frac{1}{2}} - 9 \cdot 3^{-3} \cdot 27^{\frac{2}{3}}$;

2. Решите уравнения:

А) $\sqrt{x^2+1} + \sqrt{x^2+2} = 2$;

Б) $(4x+1)(12x-1)(3x+2)(x+1) = 4$;

В) $x^4 + 7x^3 + 24x^2 + 7x + 1 = 0$;

Г) $\sqrt{x^2 - |x+2|} = 2x - |x+1|$;

Д) $\sin^2 x + \cos^2 x = 1$;

Е) $\sin 2x - 2 \cos x \sin \frac{x}{2}$;

Ж) $\cos 2x = \cos^2\left(\frac{\pi}{6} - x\right) - \sin^2 x$.

3. Найдите корень уравнения $\frac{x+8}{5x+7} = \frac{x+8}{7x+5}$. Если уравнение имеет более одного корня, в ответе запишите больший из корней.

Найдите корень уравнения $\sqrt{-72-17x} = -x$

4. Если уравнение имеет более одного корня, укажите меньший из них.

5. Решите неравенства:

$$\text{А) } \frac{y^2}{x^2} + \frac{x^2}{y^2} - \left(\frac{x}{y} + \frac{y}{x} \right) \geq 0;$$

$$\text{Б) } \frac{(x-1)(x+2)}{(x-2)^3(x-3)} < 0;$$

$$\text{В) } \frac{(x-3)(x^2+x+1)(x+2)^2}{(x-1)^2x(x+1)} \geq 0;$$

$$\text{Г) } |x-6| > |x^2-5x+9|;$$

$$\text{Д) } |x+1| + |x| - 2|x-1| \geq 3;$$

$$\text{Е) } x^{12} - x^{11} + x^4 - x^3 + 1 > 0;$$

$$\text{Ж) } \sqrt{x^2-3x+2} \geq 2-x;$$

$$\text{З) } \sqrt{\sin x} + \sqrt{\cos x} > 1;$$

$$\text{И) б) } \frac{\cos^2 2x}{\cos^2 x} \geq 3 \operatorname{tg} x;$$

$$\text{К) } 8 \sin^4 x - 8 \sin^2 x + \sin x - 1 < 0.$$

6. Один килограмм огурцов стоит 15 рублей. Мама купила 2 кг 400 г огурцов. Сколько рублей сдачи она должна получить со 100 рублей?

7.1 киловатт-час электроэнергии стоит 3 рубля 60 копеек. Счетчик электроэнергии 1 ноября показывал 32 544 киловатт- часа, а декабря — 32726 киловатт-часов. Сколько рублей нужно заплатить за электроэнергию за ноябрь?

8. В пачке бумаги 500 листов. За неделю в офисе расходуется 1200 листов. Какое наименьшее количество пачек бумаги нужно купить в офис на 8 недель?

9. Первую треть трассы велосипедист ехал со скоростью 12 км/ч, вторую треть — со скоростью 16 км/ч, а последнюю треть — со скоростью 24 км/ч. Найдите среднюю скорость велосипедиста на протяжении всего пути. Ответ дайте в км/ч.

10. По морю параллельными курсами в одном направлении следуют два сухогруза: первый длиной 120 метров, второй — длиной 80 метров. Сначала

второй сухогруз отстаёт от первого, и в некоторый момент времени расстояние от кормы первого сухогруза до носа второго сухогруза составляет 400 метров. Через 12 минут после этого уже первый сухогруз отстаёт от второго так, что расстояние от кормы второго сухогруза до носа первого равно 600 метрам. На сколько километров в час скорость первого сухогруза меньше скорости второго?

11. Каждый из двух рабочих одинаковой квалификации может выполнить заказ за 15 часов. Через 3 часа после того, как один из них приступил к выполнению заказа, к нему присоединился второй рабочий, и работу над заказом они довели до конца уже вместе. Сколько часов потребовалось на выполнение всего заказа?

12. Первая труба пропускает на 6 литров воды в минуту меньше, чем вторая труба. Сколько литров воды в минуту пропускает первая труба, если бак объёмом 360 литров она заполняет на 10 минут медленнее, чем вторая труба?

13. Смешав 30-процентный и 60-процентный растворы кислоты и добавив 10 кг чистой воды, получили 36-процентный раствор кислоты. Если бы вместо 10 кг воды добавили 10 кг 50-процентного раствора той же кислоты, то получили бы 41-процентный раствор кислоты. Сколько килограммов 30-процентного раствора использовали для получения смеси?

14. Пять рубашек дешевле куртки на 25 %. На сколько процентов семь рубашек дороже куртки?

15. При температуре 0°C рельс имеет длину $l_0 = 10$ м. При возрастании температуры происходит тепловое расширение рельса, и его длина, выраженная в метрах, меняется по закону $l(t_0) = l_0(1 + at^0)$, где $a = 1,2 \cdot 10^{-5}$ (C) – коэффициент теплового расширения, t^0 — температура (в градусах Цельсия). При какой температуре рельс удлинится на 6 мм? Ответ выразите в градусах Цельсия.

Зависимость объёма спроса q (единиц в месяц) на продукцию предприятия-монополиста от цены p (тыс. руб. за ед.) задаётся формулой $q = 110 - 5p$.

16. Выручка предприятия r (в тыс. руб. за месяц) вычисляется по формуле $r(p) = qp$. Определите наибольшую цену p , при которой месячная выручка $r(p)$ составит не менее 600 тыс. руб. Ответ приведите в тыс. руб. за ед.

17. При бросании мяча под острым углом α к плоской горизонтальной поверхности земли его время в полёте, выраженное в секундах, равно $t = \frac{2v_0 \sin \alpha}{g}$. При каком наименьшем значении угла α (в градусах) время в полёте будет не меньше 3 секунд, если мяч бросают с начальной скоростью $v_0 = 30 \frac{\text{м}}{\text{с}}$? Считайте, что ускорение свободного падения $g = 10 \frac{\text{м}}{\text{с}^2}$.

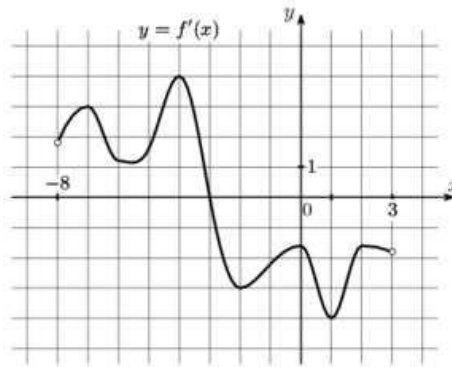
18. Камень брошен вертикально вверх. Зависимость высоты, на которой находится камень, от времени (пока он не упал на Землю) описывается формулой $h(t) = -5t^2 + 18t$ (h – высота в метрах, t – время в секундах, прошедшее от момента броска). Найдите момент времени, когда камень был на максимальной высоте.

19. Найдите уравнение прямой, проходящей через точку $(1, 3)$, касающейся графика функции $y = 8\sqrt{x} - 7$ и пересекающей в двух различных точках график функции $y = x^2 + 4x - 1$.

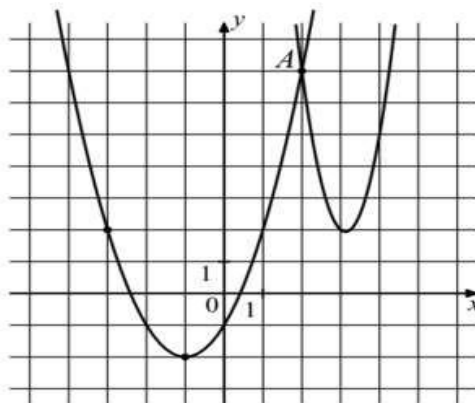
20. Найдите наименьшее значение функции $y = x^3 - 12x - 13$ на отрезке $[-1; 9]$.

21. Найдите точку максимума функции $y = (3x^2 - 36x + 36)e^{x+36}$.

22. На рисунке изображен график $y = f'(x)$ – производной функции $f(x)$, определенной на интервале $(-8; 3)$. В какой точке отрезка $[-3; 2]$ функция $f(x)$ принимает наибольшее значение.



23. На рисунке изображены графики функций $f(x) = 4x^2 - 25x + 41$ и $g(x) = ax^2 + bx + c$, которые пересекаются в точках A и B . Найдите ординату точки B .



24. По бизнес-плану предполагается вложить в четырёхлетний проект 10 млн рублей. По итогам каждого года планируется прирост вложенных средств на 15 % по сравнению с началом года. Начисленные проценты остаются вложенными в проект. Кроме этого, сразу после начислений процентов нужны дополнительные вложения: целое число n млн рублей в первый и второй годы, а также целое число m млн рублей в третий и четвёртый годы. Найдите наименьшие значения n и m , при которых первоначальные вложения за два года как минимум удвоятся, а за четыре года как минимум утроятся.

25. 1 июня 2025 года Всеволод Ярославович взял в банке 900 000 рублей в кредит. Схема выплаты кредита следующая – 1-го числа каждого следующего месяца банк начисляет 1 процент на оставшуюся сумму долга

(т. е. увеличивает долг на 1%), затем Всеволод Ярославович переводит в банк платёж. На какое минимальное количество месяцев Всеволод Ярославович мог взять кредит, чтобы ежемесячные выплаты были не более 300 000 рублей?

26. В июле 2025 года планируется взять кредит в банке на пять лет в размере S тыс. рублей. Условия его возврата таковы:

- каждый январь долг возрастает на 25 % по сравнению с концом предыдущего года;

- с февраля по июнь каждого года необходимо выплатить часть долга;

- в июле 2026, 2027 и 2028 гг. долг остаётся равным S тыс. рублей;

- выплаты в 2029 и 2030 годах равны по 625 тыс. рублей;

- к июлю 2030 года долг будет выплачен полностью.

Найдите общую сумму выплат за пять лет. Ответ дайте в тыс. рублей.

27. 31 декабря 2024 года Тимофей взял в банке 700 000 рублей в кредит под 20% годовых. Схема выплаты кредита следующая: 31 декабря каждого следующего года банк начисляет проценты на оставшуюся сумму долга (т. е. увеличивает долг на 20%), затем Тимофей переводит в банк платёж. Весь долг Тимофей выплатил за 3 равных платежа. На сколько рублей меньше он бы отдал банку, если бы смог выплатить долг за 2 равных платежа?

28. Решите уравнения с параметром:

А) $\sqrt{x - \sqrt{x - a}} = a$;

Б) $\sqrt{a\sqrt{a+x}} = x$.

29. Решите неравенство с параметром:

А) $(a+1)x \geq 3a-1$;

Б) $\sqrt{2ax+1} \geq x-1$.

30. В уравнении $2x^2 - ax + 1 = 0$ определитель a таким образом, чтобы корни уравнения были действительными, а сумма квадратов корней

равнялась $2a$.

31. Определите, при каких значениях a число 1 лежит между корнями уравнения $x^2 - 2ax + 2a^2 - 4a + 3 = 0$.

32. Найдите все значения параметра a , при каждом из которых имеет единственное решение система уравнений
$$\begin{cases} (|x| - 5)^2 + (y - 4)^2 = 9 \\ (x + 2)^2 + y^2 = a^2 \end{cases}.$$

33. Найдите все значения параметра, при каждом из которых имеет ровно три решения система уравнений
$$\begin{cases} y + a = |x| + 5 \\ x^2 + (y - 2a + 5)^2 = 4 \end{cases}$$

Индивидуальные задания по модулю «Теория вероятностей»

1. Вася, Петя, Коля и Лёша бросили жребий — кому начинать игру. Найдите вероятность того, что начинать игру должен будет Петя.

2. Игральный кубик (кость) бросили один раз. Какова вероятность того, что выпало число очков, большее чем 4?

3. В случайном эксперименте симметричную монету бросают дважды. Найдите вероятность того, что орел выпадет ровно один раз.

4. В случайном эксперименте бросают два игральных кубика. Найдите вероятность того, что в сумме выпадет 8 очков.

5. В случайном эксперименте монету бросили три раза. Какова вероятность того, что орел выпал ровно два раза?

6. В соревнованиях по толканию ядра участвуют 4 спортсмена из Финляндии, 7 спортсменов из Дании, 9 спортсменов из Швеции и 5 — из Норвегии. Порядок, в котором выступают спортсмены, определяется жребием. Найдите вероятность того, что спортсмен, который выступает последним, окажется из Швеции.

7. В среднем из 1000 аккумуляторов, поступивших в продажу, 6 неисправны. Найдите вероятность того, что случайно выбранный в магазине аккумулятор окажется исправным.

8. В чемпионате по гимнастике участвуют 20 спортсменок: 8 из России, 7 из США, остальные — из Китая. Порядок, в котором выступают гимнастки, определяется жребием. Найдите вероятность того, что спортсменка, выступающая первой, окажется из Китая.

9. В чемпионате мира участвуют 16 команд. С помощью жребия их нужно разделить на четыре группы по четыре команды в каждой. В ящике вперемешку лежат карточки с номерами групп: 1, 1, 1, 1, 2, 2, 2, 2, 3, 3, 3, 3, 4, 4, 4, 4. Капитаны команд тянут по одной карточке. Какова вероятность того, что команда России окажется во второй группе?

10. Вероятность того, что новая шариковая ручка пишет плохо (или не пишет), равна 0,1. Покупатель в магазине выбирает одну такую ручку. Найдите вероятность того, что эта ручка пишет хорошо.

11. На экзамене по геометрии школьнику достается один вопрос из списка экзаменационных вопросов. Вероятность того, что это вопрос на тему «Вписанная окружность», равна 0,2. Вероятность того, что это вопрос на тему «Параллелограмм», равна 0,15. Вопросов, которые одновременно относятся к этим двум темам, нет. Найдите вероятность того, что на экзамене школьнику достанется вопрос по одной из этих двух тем.

12. В торговом центре два одинаковых автомата продают кофе. Вероятность того, что к концу дня в автомате закончится кофе, равна 0,3. Вероятность того, что кофе закончится в обоих автоматах, равна 0,12. Найдите вероятность того, что к концу дня кофе останется в обоих автоматах.

13. Биатлонист пять раз стреляет по мишеням. Вероятность попадания в мишень при одном выстреле равна 0,8. Найдите вероятность того, что биатлонист первые три раза попал в мишени, а последние два раза промахнулся. Результат округлите до сотых.

14. В магазине стоят два платежных автомата. Каждый из них может быть неисправен с вероятностью 0,05 независимо от другого автомата.

Найдите вероятность того, что хотя бы один автомат исправен.

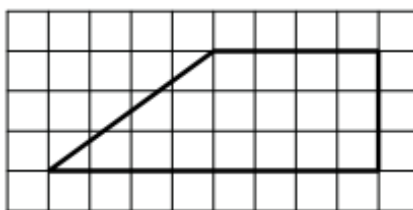
15. Чтобы поступить в институт на специальность «Робототехника», абитуриент должен набрать на ЕГЭ не менее 70 баллов по каждому из трех предметов – математика, русский язык и информатика. Чтобы поступить на специальность «Коммерция», нужно набрать не менее 70 баллов по каждому из трех предметов – математика, русский язык и обществознание. Вероятность того, что абитуриент К. получит не менее 70 баллов по математике, равна 0,6, по русскому языку – 0,8, по информатике – 0,7 и по обществознанию – 0,5. Найдите вероятность того, что К. сможет поступить хотя бы на одну из двух упомянутых специальностей.

16. Света коллекционирует принцесс из Киндер-сюрпризов. Всего в коллекции 10 разных принцесс, и они равномерно распределены, то есть в каждом очередном Киндер-сюрпризе может с равными вероятностями оказаться любая из 10 принцесс. У Светы уже есть две разные принцессы из коллекции. Какова вероятность того, что для получения следующей принцессы Свете придется купить еще 2 или 3 шоколадных яйца?

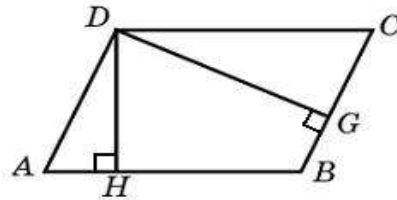
17. При выпечке хлеба производится контрольное взвешивание свежей буханки. Известно, что вероятность того, что масса окажется меньше, чем 810г, равна 0,97. Вероятность того, что масса окажется больше, чем 790 г, равна 0,91. Найдите вероятность того, что масса буханки больше, чем 790 г, но меньше, чем 810г.

Индивидуальные задания по модулю «Геометрия»

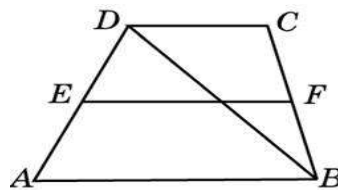
1. Найдите площадь трапеции, изображенной на клетчатой бумаге с размером клетки (см. рис.). Ответ дайте в квадратных сантиметрах.



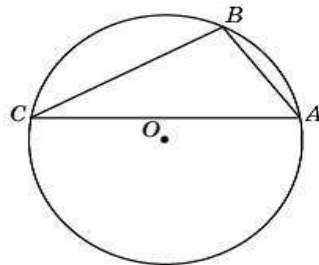
2. Стороны параллелограмма равны 9 и 15. Высота, опущенная на первую сторону, равна 10. Найдите высоту, опущенную на вторую сторону параллелограмма.



3. Основания трапеции равны 4 и 10. Найдите больший из отрезков, на которые делит среднюю линию этой трапеции одна из ее диагоналей.



4. Точки A, B, C, расположенные на окружности, делят ее на три дуги, градусные меры которых относятся как 1:3:5. Найдите больший угол треугольника ABC. Ответ дайте в градусах



5. Длина основания треугольника равна 36 см. Прямая, параллельная основанию, делит площадь треугольника пополам, Найдите длину отрезка этой прямой, заключенного между сторонами треугольника.

6. Основание треугольника равно 30 см, а боковые стороны 26 и 28 см. Высота разделена в отношении 2:3 (считая от вершины), и через точку деления проведена прямая, параллельная основанию. Определите площадь полученной при этом трапеции.

7. Высота ромба, проведенная из вершины тупого угла, делит его сторону на отрезки длиной m и n (m считать от вершины острого угла).

Определите диагонали ромба.

8. В ромб, который делится своей диагональю на два равносторонних треугольника, вписана окружность радиуса 2. Найдите сторону ромба.

9. Величина одного из углов параллелограмма равна 60° , а меньшая диагональ $2\sqrt{31}$ см. Длина перпендикуляра, проведенного из точки пересечения диагоналей к большей стороне, равна $\frac{\sqrt{75}}{2}$ см. Найдите длины сторон и большей диагонали параллелограмма.

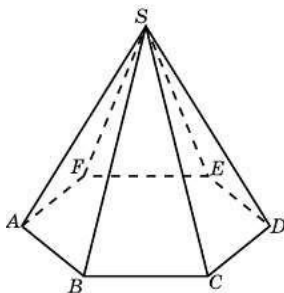
10. Хорда окружности равна 10 см. Через один конец хорды проведена касательная к окружности, а через другой - секущая, параллельная касательной. Определите радиус окружности, если внутренний отрезок секущей равен 12 см.

11. Через концы дуги окружности, содержащей 120° , проведены касательные, и в фигуру, ограниченную этими касательными и данной дугой, вписана окружность. Докажите, что ее длина равна длине исходной дуги.

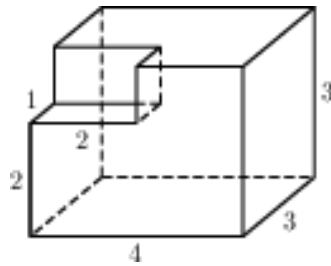
12. Найдите площадь круга, вписанного в прямоугольный треугольник, если высота, проведенная к гипотенузе, делит последнюю на отрезки длиной 25,6 и 14,4 см.

13. В основании прямой призмы лежит ромб с диагоналями, равными 6 и 8. Площадь ее поверхности равна 248. Найдите боковое ребро этой призмы.

14. Во сколько раз увеличится объем пирамиды, если ее высоту увеличить в четыре раза?



15. Найдите объем многогранника, изображенного на рисунке (все двугранные углы прямые).



16. Найдите расстояние от вершины С правильной четырехугольной призмы $ABCD A_1 B_1 C_1 D_1$ до прямой BD_1 , $BC=6$ м, $CC_1=2\sqrt{7}$ м.

17. Основание прямого параллелепипеда $ABCD A_1 B_1 C_1 D_1$ – параллелограмм $ABCD$, в котором $CD = 2\sqrt{3}$, угол $D = 60^\circ$. Тангенс угла между плоскостью основания и плоскостью $A_1 BC$ равен 6. Найдите высоту параллелепипеда.

18. Высота прямой призмы $ABCA_1 B_1 C_1$ равна 36. Основание призмы треугольник ABC , площадь которого равна 12, $AB = 5$. Найдите тангенс угла между плоскостью ABC_1 и плоскостью основания призмы.

19. Боковое ребро правильной четырехугольной призмы на 12,5% меньше ее стороны основания. Расстояние между серединами двух непараллельных ребер, принадлежащих разным основаниям, равно 9. Найдите площадь боковой поверхности призмы.

20. Стороны основания треугольной пирамиды равны 6м, 8 м и 10м, боковые ребра наклонены к плоскости основания под углом 45° . Найдите объем пирамиды.

21. Основание прямой призмы $ABCA_1 B_1 C_1$ является прямоугольный треугольник с катетами $AB=5$ и $BC=12$. Высота призмы равна 15. Найдите сечение призмы, проходящего через середины ребер BC , BB_1 и AB .

22. Основание прямой призмы $ABCD A_1 B_1 C_1 D_1$ — ромб $ABCD$ с углом 150° и стороной 10. Тангенс угла между плоскостью ABC_1 равен 4,2. Найдите высоту призмы.

23. Диаметр основания конуса равен 4 м, образующая наклонена к

плоскости основания под углом 60° . Найдите площадь описанного около конуса сфера.

24. Найдите высоту цилиндра наибольшего объема, который можно вписать в шар радиуса $2\sqrt{3}$ м.

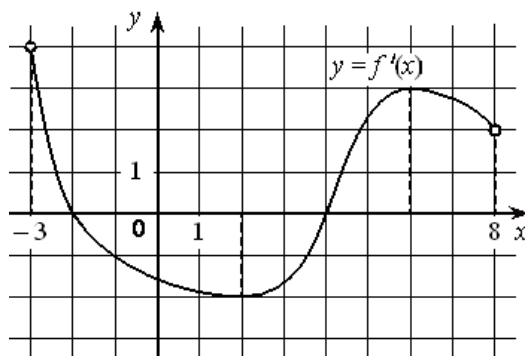
25. Угол осевого сечения конуса равен 60° , а радиус описанной около конуса сферы 6 м. Найдите площадь боковой поверхности конуса.

Итоговая аттестация

1. Найдите $\sqrt{13+2x} = 5$ корень уравнения

2. Показания счётчика электроэнергии 1 августа составляли 43364 кВт·ч, а 1 сентября — 43544 кВт·ч. Сколько нужно заплатить за электроэнергию за август, если 1 кВт/ч электроэнергии стоит 5 рублей 10 копеек? Ответ дайте в рублях?

3. На рисунке изображен график $y = f'(x)$ — производной функции $f(x)$, определенной на интервале $(-3; 8)$. Найдите точку минимума функции $f(x)$.



4. Две фабрики одной фирмы выпускают одинаковые мобильные телефоны. Первая фабрика выпускает 30% всех телефонов этой марки, а вторая — стальные телефоны. Известно, что из всех телефонов, выпускаемых первой фабрикой, 1% имеют скрытые дефекты, а из выпускаемых второй фабрикой 1,5%. Найдите вероятность того, что купленный в магазине телефон этой марки имеет скрытый дефект.

5. Вычислите площадь прямоугольной трапеции, если ее острый угол равен 60° , меньшее основание равно a , а большая боковая сторона равна b .

6. В конус, осевое сечение которого представляет собой равносторонний треугольник, вписан шар радиуса 3 . Найдите полную поверхность конуса.

Биология

Перечень оценочных средств

для текущего контроля и промежуточной аттестации

Тест по разделу «Введение. Биология как наука. Живые системы и их изучение»

1. Рассмотрите таблицу «Биология как наука» и заполните пустые ячейки, вписав соответствующий термин.

Раздел биологии	Пример
Экология	Пищевые цепи
	Проведение нервного импульса
Цитология	Строение эндоплазматической сети
	Строение поджелудочной железы
Генетика	Закономерности наследственности и изменчивости
	Выработка условного рефлекса - выделение слюны на вид лимона
	Ископаемые переходные формы организмов
Анатомия	Строение внутренних органов

2. Рассмотрите таблицу «Уровни организации живой природы» и заполните пустую ячейку, вписав соответствующий термин.

Уровень	Пример
	Круговорот воды
Популяционно-видовой	Немецкая овчарка
	Репликация ДНК

Популяционно-видовой	Озерная лягушка мечет икру
Организменный	Работа мышцы под воздействием нервных импульсов
	Нервная клетка (строение нейрона)
	Симбиоз рака отшельника и актинии
Видовой	Слон африканский
Клеточный	Строение цианобактерий
	Озеро как место обитания озерной лягушки
Биогеоценотический	Пищевые цепи
	Проведение нервного импульса
Экосистемный	Микориза осины и подосиновика
	Озимая пшеница, устойчивая к поражению грибами-паразитами

3. Почему в биологии принято выделять уровни организации живых систем?
4. Объясните, почему генетику называют основой селекции?
5. Соотнесите уровни организации жизни с характерными для них биологическими явлениями:

БИОЛОГИЧЕСКИЕ ЯВЛЕНИЯ

- а) транскрипция;
- б) обмен генетической информацией;
- в) межвидовые отношения;
- г) трансляция;
- д) круговорот веществ и энергии.

УРОВНИ ОРГАНИЗАЦИИ

- 1) клеточный;
- 2) биоценотический.

Тест по разделу «Клетка как биологическая система»

1. Наука, изучающая строение, химический состав, процессы жизнедеятельности и размножения клетки, а также ее происхождение и эволюцию, называется:
 - а) цитология;
 - б) гистология;
 - в) органология;
 - г) молекулярная биология.
2. Установите хронологический порядок этапов развития знаний о клетке:
 - а) К. Бэр открыл яйцеклетки птиц и животных.
 - б) А. ван Левенгук открыл одноклеточные организмы и эритроциты; описал бактерии, грибок, простейшие.
 - в) Р. Гук, описал биологические исследования, проведенные с использованием микроскопа. Применил термин «клетка».

г) Усовершенствование микроскопа и методов фиксации и окрашивания. Цитология приобретает экспериментальный характер.

д) Р. Броун описал ядро в клетке.

е) Т. Шванн и М. Шлейден обобщили знания о клетке и сформулировали клеточную теорию.

ж) Р. Вихров дополнил теорию: «Клетка – единица развития живых организмов».

з) Э. Руске и М. Кноль сконструировали электронный микроскоп.

3. Найдите три верных ответа принадлежащие методам цитологических исследований:

а) окрашивание;

б) измерение;

в) микроскопия;

г) культура тканей, клеток;

д) наблюдение.

4. Дополните предложения биологическими терминами:

(1).....ДНК бактерий не отделена от цитоплазмы (2)....., а находится в особой структуре – (3)..... . Молекула ДНК (...) (4).....может быть не единственной – дополнительные маленькие кольцевые молекулы ДНК называются (5)..... . Они находят широкое применение в (6)..... .

Биологические термины:

А – биотехнология. Б – кольцевая молекула. В – селекция. Г – нуклеоид. Д – ген. Е – хромосома. Ж – плазмиды. З – мембрана.

5. Установите соответствие:

Клетки.

Характеристики:

1. Прокариоты.

А. Размер клеток 0,5 – 5 мкм.

2. Эукариоты.

Б. Размер клеток 40 мкм.

В. Клеточные стенки жесткие, содержат основной компонент – муреин.

Г. Рибосомы мелкие, ЭПС нет.

Д. Хлоропластов нет, фотосинтез происходит в мембране.

Е. Не способны к фиксации азота.

6. Какие микроэлементы входят в химический состав клетки:

а) углерод,

е) медь,

б) цинк,

ж) азот,

в) кислород,

з) марганец,

г) йод,

ж) фтор.

д) водород,

7. Какой химический элемент является компонентом хлорофилла и принимает участие в биосинтезе белка:

а) фосфор;

в) медь;

б) сера;

г) магний.

8. Как называются вещества растворимые в воде:

а) гидрофобные;

в) водородные;

б) гидрофильные;

г) гидрильные;

9. Как называется вид деления клеток, при котором не образуются хромосомы и веретено деления, наследственная информация распределяется неравномерно:

а) митоз;

в) амитоз;

б) мейоз;

г) онтогенез.

10. Способ непрямого деления наследственного материала соматических клеток называется:

а) цитокенез;

в) конъюгация;

б) мейоз;

г) митоз.

Тест по разделу «Организм как биологическая система»

1. Гаметы животных отличаются от соматических клеток:

- а) наличием жгутиков;
- б) малой продолжительностью жизни;
- в) вдвое меньшим числом хромосом;
- г) отсутствием митохондрий.

2. Каковы цитологические основы полового размножения организмов?

- а) способность ДНК к репликации;
- б) процесс формирования спор;
- в) накопление энергии молекулой АТФ;
- г) матричный синтез и-РНК.

3. Совокупность генов, которую организм получает от родителей, называют:

- а) генофондом;
- б) наследственностью;
- в) фенотипом;
- г) генотипом.

4. Чем зигота отличается от гаметы ?

- а) содержит двойной набор хромосом;
- б) содержит одинарный набор хромосом;
- в) образуется в результате оплодотворения;
- г) образуется путём мейоза;
- д) является первой клеткой нового организма;
- е) это специализированная клетка, участвующая в половом размножении.

5. Выберите три правильных ответа.

Комбинативная изменчивость обусловлена:

- а) случайной встречей гамет при оплодотворении;
- б) спирализацией хромосом;
- в) сближением гомологичных хромосом в митозе;
- г) рекомбинацией генов при перекрестке хромосом;
- д) репликацией ДНК в интерфазе;
- е) независимым расхождением гомологичных хромосом в мейозе.

6. Установите соответствие между характеристикой изменчивости и её видом:

ХАРАКТЕРИСТИКА

ВИД ИЗМЕНЧИВОСТИ

А) изменения у особи исчезают после прекращения действия вызывающего их фактора

- 1) модификационная
- 2) мутационная

Б) изменения возникают внезапно, направлено

В) сходные изменения характерны для большинства особей популяции

Г) возникающие изменения, как правило, соответствуют изменениям среды

Д) изменения присущи всем особям вида

Е) изменения индивидуальны, характерны для отдельных особей

7. Рассмотрите таблицу «Форма изменчивости» и заполните пустые ячейки, вписав соответствующие термины.

Форма изменчивости	Пример изменчивости
	Окраска шерсти зайца-беляка изменяется в течение года
Мутационная	Полиплоидные сорта томата
	Разная масса тела бычков одного приплода
	Рождение шестиногого теленка

8. Для установления причины наследственного заболевания исследовали клетки больного и обнаружили изменение длины одной из хромосом. Какой метод исследования позволил установить причину данного заболевания? С каким видом мутации оно связано?
9. Найдите ошибки в приведенном тексте «Анализирующее скрещивание». Укажите номера предложений, в которых они сделаны, объясните их. Дайте правильную формулировку.
- 1) Анализирующее скрещивание проводят генетики с целью выяснения генотипа особи, в фенотипе которой проявился доминантный признак.
 - 2) Эту особь скрещивают с особью, обладающей доминантным признаком.
 - 3) Эту особь скрещивают с гетерозиготной особью.
 - 4) Если все потомство в фенотипе будет иметь доминантный признак, значит родительский организм с доминантным признаком будет гомозиготным.
 - 5) Если в потомстве расщепление доминантного и рецессивного признаков составит 3:1, то родительский организм с доминантным признаком будет гетерозиготным.
10. Привести развёрнутый ответ: по каким признакам живые организмы отличаются от тел неживой природы?

Тест по разделу «Организм человека и его здоровье»

1. Гуморальная регуляция в организме человека осуществляется с помощью:
 - а) желез внутренней секреции;
 - б) желез внешней секреции;
 - в) нервных импульсов;
 - г) нервных импульсов и эндокринных желез.
2. Исследователь неожиданно для испытуемого дотронулся до его правого плеча. Испытуемый быстро повернул голову направо. Как называется наблюдаемое явление?
 - а) безусловный рефлекс;
 - б) инстинкт;
 - в) условный рефлекс;
 - г) произвольное движение.
3. Кого из перечисленных ученых считают создателем учения об иммунитете:
 - а) И. И. Мечникова;
 - б) Т. Моргана;
 - в) Н. И. Вавилова;
 - г) И. В. Мичурина.
4. Гипоталамус находится:
 - а) в продолговатом мозге;
 - б) в среднем мозге;
 - в) в промежуточном мозге;
 - г) в мозжечке.

5. В рецепторах органа зрения:

- а) свет преобразуется в нервные импульсы;
- б) происходит различение формы предметов, их окраски, величины, расположения;
- в) воспринимаются сигналы из центральной нервной системы;
- г) нервные импульсы проводятся в зрительную зону коры головного мозга.

6. Чтобы избежать осложнений при ушибах конечностей следует, оказывая первую помощь:

- а) приложить к месту травмы пузырь со льдом или холодный компресс;
- б) наложить шину на место ушиба;
- в) туго забинтовать повреждённую конечность;
- г) сделать согревающий компресс.

7. На голосовые связки вредное влияние оказывает:

- а) употребление алкоголя и курение;
- б) бессвязная речь;
- в) употребление сладостей;
- г) заболевания внутреннего уха.

8. Выберите три верных ответа из шести. Симпатическая нервная система оказывает следующие воздействия на органы кровообращения:

- а) снижает кровяное давление;
- б) расширяет кровеносные сосуды мозга;
- в) уменьшает частоту сокращений сердца;
- г) расширяет кровеносные сосуды скелетных мышц;
- д) поддерживает тонус кровеносных сосудов кишечника;
- е) увеличивает амплитуду сокращений сердца.

9. Установите соответствие между функцией и слоем кожи человека:

ФУНКЦИЯ	СЛОЙ КОЖИ
а) терморегуляторная;	1) эпидермис;
б) термоизоляция;	2) дерма;
в) запасающая;	3) подкожная жировая клетчатка.
г) дыхательная;	
д) пигмент меланин, защищающий от УФ лучей.	

10. Ответьте на вопрос: объясните, почему надо дышать через нос, а не через рот?

Тест по разделу «Система и многообразие органического мира»

1. Все приведенные ниже признаки, кроме двух, необходимо использовать для характеристики животных, в отличие от грибов:

- а) питаются готовыми органическими веществами;
- б) имеют клеточное строение;
- в) растут в течение всей жизни;
- г) имеют тело, состоящее из нитей-гифов;
- д) всасывают питательные вещества поверхностью тела;
- е) имеют в клеточных стенках хитин.

2. Все приведенные ниже признаки, кроме трех, можно использовать для характеристики прокариотического организма:

- а) бинарное деление;
- б) наличие обмена веществ;
- в) деление митозом;
- г) наличие рибосом;
- д) многоклеточное строение;
- е) наличие мембранных органоидов.

3. Все приведенные ниже признаки, кроме двух, используются для описания папоротников:

- а) имеют проводящую систему;
- б) развиты видоизмененные подземные побеги;
- в) образуют плоды и семена;
- г) хорошо развит эпидермис с устьицами;
- д) расцветают в конце месяца мая.

4. Выберите три верных ответа, указывающих на признаки отличия Одноклеточных животных от бактерий:

- а) осуществляют процесс хемосинтеза;
- б) выполняют в экосистеме роль консументов;
- в) служат источником ряда болезней;
- г) содержат в клетке митохондрии;
- д) содержат в клетке оформленное ядро;
- е) относятся к доядерным организмам (прокариотам).

5. Установите соответствие между особенностью размножения и отделом растений, для которого она характерна.

Особенность размножения

Отдел растений

- а) в цикле развития преобладает гаметофит;
- б) в цикле развития доминирует бесполое поколение растений;
- в) образование спор происходит в коробочке;
- г) спорофит не способен к образованию органических веществ из неорганических;
- д) гаметофит представлен заростком;
- е) спора прорастает в проросток.

- 1. Моховидные.
- 1. Папоротниковидные.

6. Установите соответствие между животным организмом и классификационной группой организмов.

Организм

Группа

- а) дождевой червь;
- б) майский жук;
- в) виноградная улитка;
- г) серебристый карась;
- д) прыткая ящерица;
- е) человек разумный.

- 1. Первичноротые.
- 1. Вторичноротые.

7. Изучите диаграмму цветка. Выберите утверждения, которые можно сформулировать на основании анализа предложенной диаграммы. Запишите в ответе номера выбранных утверждений.



- а) *K5C5A5+5G(5);
- б) ↑K5C1+2+(3)A(5+4)+1G1;
- в) диаграмма цветка растений семейства пасленовых;
- г) диаграмма цветка растений семейства мотыльковых;
- д) диаграмма цветка растений семейства розоцветных.

8. Расположите в правильном порядке последовательность систематических категорий, начиная с наименьшей:

- а) Лисица;
- б) Хищные;
- в) Псовые;
- г) Млекопитающие;
- д) Лисица обыкновенная.

9. Выберите три верных ответа. Для растений семейства Крестоцветные характерны следующие признаки:

- а) плод – стручок или стручочек;
- б) цветки четырехчленного типа с двойным околоцветником;
- в) плод – ягода или коробочка;
- г) формула цветка $Ч_4 Л_4 Т_{2+4} П_1$;
- д) цветки пятичленного типа с двойным околоцветником;
- е) формула цветка $Ч_{(5)} Л_{(5)} Т_5 П_1$.

10. Установите соответствие между насекомым и типом его развития:

Насекомое	Тип развития
а) медоносная пчела;	1. С неполным превращением.
б) майский жук;	1. С полным превращением.
в) азиатская саранча;	
г) капустная белянка;	
д) зеленый кузнечик.	

Тест по разделу «Эволюция живой природы. Развитие жизни на Земле»

1. Единицей эволюции является:

- а) вид
- б) популяция
- в) класс
- г) род
- д) тип

2. К автотрофным организмам относят:

- а) животные
- б) бактерии гниения
- в) хлорелла
- г) гриб мукор

3. Сходство человека с млекопитающими животными – это результат:

- а) конвергенции
- б) дивергенции
- в) родства
- г) сходства фенотипов

4. В засушливых районах в процессе эволюции возникли растения с опушенными листьями – это результат:

- а) искусственного отбора
- б) естественного отбора
- в) борьбы за существование
- г) соотносительной изменчивости

5. Исходным материалом для эволюции является:

- а) борьба за существование
- б) естественный отбор
- в) наследственная изменчивость
- г) модификационная изменчивость

6. Дивергенция – это:

- а) схождение признаков
- б) расхождение признаков
- в) упрощение строения
- г) приспособление к условия среды

7. Какое животное имеет такое приспособление, как мимикрия?

- а) пчела
- б) муха-осовидка
- в) речной рак
- г) божья коровка

8. В ходе макроэволюции:

- а) не действует естественный отбор
- б) образуются новые виды
- в) образуются новые классы
- г) не действуют движущие силы эволюции

9. Естественный отбор направляет эволюцию в сторону появления у видов:

- а) новых признаков
- б) разнообразных признаков
- в) неожиданных признаков
- г) приспособительных признаков

10. Среди перечисленных событий укажите идиоадаптации:

- а) уплощение тела у камбалы
- б) отсутствие кишечника у свиного цепня
- в) появление цветка у растений

Тест по разделу «Экосистемы и присущие им закономерности»

1. Кривая роста численности, иначе говоря, зависимости численности от времени, любого вида, при отсутствии ограничений называется:

- а) степенной кривой;
- б) параболической кривой;
- в) экспоненциальной кривой;
- г) гиперболической кривой.

2. Основой биологического самоочищения водоема является:

- а) фильтрационное свойство грунта;
- б) фильтрационная способность водных растений;
- в) фильтрационное питание водных животных;
- г) фильтрационная система водных течений.

3. Растительность – это пример отношений типа:

- а) паразит – хозяин;
- б) хищник – жертва;
- в) квартирант – хозяин;
- г) нахлебник – активный добытчик.

4. Какая демографическая ситуация наиболее благоприятна для человечества и в то же время не несет больших экологических бедствий на планете?

- а) рождаемость и смертность низкие, с преобладанием смертности;
- б) рождаемость и смертность низкие, с преобладанием рождаемости;
- в) рождаемость высокая, а смертность низкая, уравновешенные;
- г) рождаемость низкая, а смертность высокая, неуравновешенные.

5. Промысел оказывает большое влияние на плотность популяции ряда млекопитающих. Объясните, почему из популяции кабана без риска ее уничтожения можно изъять до 30 % особей, тогда как допустимый отстрел лосей не должен превышать 15 % численности популяции?

6. Подчеркните одно верное слово из пары слов:

- 1) многоклеточным паразитам, обитающим в органах и тканях, *грозит / не грозит* высыхание;
- 2) в среде их обитания колебания температуры, солености, давления *сильные / слабые*;
- 3) среда, в которой они обитают, является для них химически *агрессивной / не агрессивной*;
- 4) они *имеют / не имеют* защитные покровы;
- 5) они *имеют / не имеют* органы, связанные с поиском пищи;
- 6) они *имеют / не имеют* слух;
- 7) они *имеют / не имеют* органы зрения;
- 8) количество продуцируемых ими яиц *большое / не большое*.

7. Прочитайте текст и выполните задание: сплав срубленных деревьев по рекам экономически очень выгоден – не надо строить дороги, использовать дорогостоящую технику, расходовать энергию. Почему экологи против такой транспортировки? Приведите не менее трех аргументов.

8. Объясните, почему у гомойотермных животных по мере усиления связи с водной средой, к примеру, в ряду выдра – морской котик-нерпа – морж – дельфин, наблюдается редукция шерстного покрова и увеличение жирового слоя.

9. Прочитайте текст и выполните задание: многие водные и наземные млекопитающие имеют подкожный жир. Объясните, почему постоянно водные млекопитающие (например, киты и дельфины) имеют гораздо более мощные теплоизоляционные покровы – подкожный жир, чем наземные животные (например, звери), обитающие в суровых и холодных условиях. Известно, что температура соленой воды не опускается ниже $-1,3^{\circ}\text{C}$, а на поверхности суши она может падать до -70°C .

10. Заполните таблицу, указав в каждой графе не менее 5 видов животных:

Роль человека в судьбе некоторых видов животных

Виды животных		
Исчезнувшие	Находящиеся на грани исчезновения	Спасенные от вымирания

Итоговая аттестация

Единый государственный экзамен по БИОЛОГИИ

Тип заданий А

Выберите правильный ответ из четырех предложенных вариантов

1. Биология – наука, изучающая:

- а) живую и неживую природу;
- б) живую природу;
- в) сезонные изменения в живой природе;
- г) жизнь растительных организмов.

2. Дословно термин «экология» означает:

- а) наука о жилище;

- б) наука о взаимодействиях живых организмов;
- в) наука о царствах живой природы;
- г) наука о развитии жизни на Земле.

3. Термин биосфера означает:

- а) живая оболочка планеты;
- б) неживая оболочка планеты;
- в) сфера «нового разума»;
- г) новый этап в развитии цивилизации.

4. Живое отличается от не живого:

- а) по химическому составу компонентов;
- б) по расположению молекул;
- в) наличием особых функциональных структур;
- г) обменными процессами, протекающими при помощи притока энергии извне, обменом информации.

5. Клетка – элементарная единица живого, так как:

- а) из них построены все ткани живого организма;
- б) выполняет разнообразные функции;
- в) имеет сложное строение;
- г) определяет историческое развитие живых форм.

6. Понятие «гомеостаз» характеризует:

- а) нарушение функций организма при воздействии внешних факторов среды;
- б) замедление процессов жизнедеятельности организма;
- в) структурно-функциональное единство отдельных систем организма;
- г) саморегуляция организма, основанная на компенсаторных реакциях в условиях изменяющейся внешней среды.

7. Характерным признаком метаболизма является:

- а) единый принцип структурной организации;
- б) реакция матричного синтеза;
- в) индивидуальное развитие организма;
- г) обмен веществ и энергии, характеризующийся через процессы ассимиляции и диссимиляции.

8. Особенностью процесса фотосинтеза является:

- а) процесс образования клетками различных веществ;
- б) транспорт из клетки в клетку веществ;
- в) способ питания организмов;
- г) синтез органических соединений в листьях на свету из воды и углекислого газа.

9. Характерной особенностью популяции является:

- а) организмы, сходные по строению;
- б) совокупность особей одного вида, обитающих на определенном участке;
- в) перемещения особей одного вида в пределах определенной территории;
- г) изменения генофондов популяций, приводящих к появлению нового вида.

10. Видообразование – длительный процесс характеризующий:

- а) возникновения различных способов изоляции;
- б) экологического изменения мест обитания;
- в) перемещения особей одного вида в пределах определенной территории;
- г) изменения генофондов популяций, приводящие к появлению нового вида.

11. Для мутационного процесса характерно:

- а) изменение популяций в ходе естественного отбора;
- б) колебания численности популяций;
- в) источник резерва наследственной изменчивости популяций;

г) приспособление организмов к условиям существования.

12. Генотип формируется под влиянием:

- а) только условий внешней среды;
- б) только генотипа;
- в) генотипа и условий внешней среды;
- г) только деятельности человека.

13. Характерным признаком естественного отбора является:

- а) процесс избирательного воздействия на организмы;
- б) сохранение наиболее благоприятных индивидуальных различий, обеспечивающих выживание организмов и их приспособление к среде;
- в) изменения, ведущие к появлению нового вида;
- г) реакция организма на изменение факторов внешней среды.

14. Ароморфозы – изменения, которые:

- а) ведут к частичной утрате отдельных признаков и свойств организма;
- б) характеризуют реакции организмов;
- в) поднимают на новый, более высокий уровень; морфофизиологическую организацию и жизнедеятельность организмов;
- г) обуславливают процессы адаптационных механизмов.

15. Для экосистемы характерно:

- а) совокупность живых организмов на определенной территории;
- б) совокупность неживых организмов;
- в) совокупность живых организмов и неживых элементов в которой может поддерживаться круговорот веществ и поток энергии;
- г) совокупность экологических факторов, влияющих на жизнедеятельность организмов.

16. Особенностью анаболизма является:

- а) совокупность химических процессов в живом организме, связанных с образованием сложных органических веществ и обновлением структурных частей клеток и тканей;
- б) приспособление организма к новым для него или изменившимся условиям жизни;
- в) процесс превращения сложных органических веществ в менее сложные, происходящие в бескислородной среде и обеспечивающий организм энергией, необходимой для жизнедеятельности;
- г) процесс образования и выделения специализированными клетками биологически активных веществ непосредственно в кровь и лимфу.

17. Биогеоценоз в отличие от биоценоза, характеризует:

- а) совокупность растений, грибов, животных и микроорганизмов, населяющих тот или иной участок суши;
- б) однородный участок земной поверхности с определенным составом живых организмов и компонентов неживой природы;
- в) часть земной поверхности, в пределах которой распространены тот или иной вид;
- г) охраняемая природная территория, на которой сохраняется в естественном состоянии весь природный комплекс.

18. Высший уровень организации жизни:

- а) организменный;
- б) клеточный;
- в) биосферный;
- г) тканевый.

19. Абиотическими факторами среды являются:

- а) совокупность взаимодействия и влияния живых организмов друг на друга;
- б) совокупность различных воздействий человека и его хозяйственной деятельности;
- в) совокупность факторов среды, выходящих за пределы выносливости организма;

г) все влияющие на организм элементы неживой природы.

20. Любая цепь питания начинается с:

- а) растения;
- б) хищника;
- в) редуцента;
- г) паразита.

Тип заданий В

Установите соответствия между суждениями

1. Подберите правильную характеристику для следующих приспособлений:

- | | |
|---|---|
| а) угрожающая поза предупреждающая и отпугивающая врага | |
| б) скрывает организм в окружающей среде, делает его незаметным | |
| в) указывает на наличие ядовитых веществ или специальных органов защиты | 1. Маскировка |
| г) подражание менее защищенного организма одного вида, более защищенному организму другого вида | 2. Покровительственная окраска |
| д) приобретение сходства организма с каким либо предметом окружающей среды | 3. Предостерегающая окраска |
| | 4. Мимикрия |
| | 5. Приспособительное поведение у животных |

2. Установите соответствие:

- | | |
|----------------------------------|--|
| а) морфологический критерий вида | 1. Сходство внешнего и внутреннего строения особей одного вида |
| б) физиологический критерий вида | 2. Видовая специфичность белков и нуклеиновых кислот |
| в) биохимический критерий вида | 3. Область распространения вида |
| г) генетический критерий вида | 4. Условия существования вида, его экологическая ниша |
| д) экологический критерий вида | 5. Число и структура хромосом (кариотип) |
| е) географический критерий вида | 6. Определенное сходство процессов жизнедеятельности и возможность скрещивания |

3. Подберите правильную характеристику для предложенных организмов:

- | | |
|---|----------------------------|
| а) организмы, синтезирующие органические соединения из неорганических | 1. Гетеротрофные организмы |
| б) организм, живущий в присутствии кислорода | 2. Автотрофные организмы |
| в) организм, нуждающийся в энергии и углероде (не способный к синтезу органического вещества) | |
| г) организм, существующий без доступа кислорода | |

4. Определите, какие процессы характеризуют следующие ароморфозы:

- | | |
|--|--------------------------|
| а) активизировалось образование органических веществ | 1. Появление фотосинтеза |
| б) произошла дифференцировка клеток на ткани | |

- в) появились бесчисленные комбинации хромосом
 - г) возникло многообразие форм жизни
 - д) организмы разделились на анаэробные и аэробные
 - е) появляется комбинативная изменчивость
- 2. Появление полового процесса
 - 3. Появление многоклеточных

5. Подберите правильную характеристику трем основным расам:

- а) характеризуется темным цветом кожи
 - б) характеризуется смуглой или светлой кожей
 - в) курчавые волосы создают плотную войлочную шапку
 - г) наиболее важным адаптивным признаком этой расы является крупный размер носовой полости, что связано с необходимостью создания своеобразной «нагревающей камеры» для холодного воздуха.
 - д) характеризуется уплощенностью лица, сильно выступающими скулами
- 1. Негроидная (негроавстралоидная) раса
 - 2. Монголоидная (азиатскоамериканская) раса
 - 3. Европеоидная раса

6. Установите соотношения в развитии гоминид:

- а) люди современного физического типа: высокие, с могучим телосложением, носили одежду, владели развитой речью
 - б) имели сходство как с человекообразными обезьянами, так и с человеком
 - в) древнейшие люди, внешне были похожи на современных людей, но имели существенные отличия: мощное развитие надбровного валика, низкий лоб и плоский нос. Широко использовали орудия, успешно охотились, разводили огонь
 - г) были мелкими существами, передвигались на четырех конечностях. Пользовались примитивными орудиями (палками, камнями)
 - д) древние люди, для них характерны: низкий скошенный лоб, низкий затылок, крупные зубы. Добывали огонь, у них формируется речь
 - е) крупные организмы, ходили на коротких ногах при выпрямленном положении тела, занимались охотой и собирательством.
- 1. Дриопитеки
 - 2. Рамапитеки
 - 3. Австралопитеки
 - 4. Питекантроп
 - 5. Неандертальцы
 - 6. Кроманьонцы

7. Установите соотношения:

- а) сравнительно упрощенные или недоразвитые структуры, утратившие свое первоначальное назначение
 - б) имеют сходный план строения и общность происхождения, выполняют как одинаковые, так и различные функции
 - в) органы сходные по выполняемым функциям и развиваются в процессе конвергенции
- 1. Гомологичные органы
 - 2. Аналогичные органы
 - 3. Рудиментарные органы

Тип заданий С

1. Постройте элементарную пищевую цепь, состоящую из 3-4 звеньев.
2. Группа крови у матери II, у отца – III. Можно ли установить их генотип, если известно, что у их ребенка IV группа крови?

6. ОРГАНИЗАЦИОННО-ПЕДАГОГИЧЕСКИЕ УСЛОВИЯ

6.1. Требования к квалификации педагогических кадров, обеспечивающих реализацию дополнительной общеобразовательной программы

Реализация дополнительной общеобразовательной программы должна обеспечиваться педагогическими кадрами, имеющими высшее образование, соответствующее профилю преподаваемой дисциплины, и систематически занимающимися научной и/или научно-методической деятельностью. Преподаватели должны иметь ученую степень и/или опыт деятельности в соответствующей профессиональной сфере.

6.2. Требования к материально-техническим условиям реализации программы

Материально-техническая база вуза, обеспечивающая проведение всех видов работы слушателей, предусмотренных учебно-тематическим планом:

- учебные аудитории, оснащенные компьютерами, имеющими подключение к системе Интернет и программное обеспечение, позволяющее работать с системой дистанционного образования Moodle,
- мультимедийные средства поддержки обучения, адаптированные под современные форматы и требования;
- ресурсы для обучения людей с ограниченными возможностями;
- информационные базы как общеразвивающего, так и профессионального профиля;
- библиотечные ресурсы.

Материально-техническая база, обеспечивающая проведение всех видов дисциплинарной и междисциплинарной подготовки, практической работы слушателей, предусмотренных учебным планом, представлена в таблице.

Наименование специализированных аудиторий	Вид занятий	Наименование оборудования, программного обеспечения
Учебная аудитория (5 корп., ауд.№ 205)	Лекции, практические занятия	Помещение оснащено оборудованием и техническими средствами обучения. Основное оборудование: Интерактивная сенсорная панель Prestigio 75" со встроенным компьютером, подключенный к Интернету.

<p>Учебная аудитория для проведения занятий лекционного типа, занятий семинарского типа, групповых и индивидуальных консультаций, текущего контроля и промежуточной аттестации (гл.корп., ауд. № 103)</p>	<p>Лекции, практические занятия</p>	<p>Помещение укомплектовано специализированной мебелью и техническими средствами обучения. Основное оборудование: Наборы демонстрационного оборудования: автоматизированное рабочее место в составе (системный блок, монитор, клавиатура, мышь, гарнитура, проектор, интерактивная доска), магнитно-маркерная доска. Учебно-наглядные пособия: Презентации.</p>
<p>Лаборатория генетики, физиологии растений и теории эволюции (2 корп., ауд. № 23).</p>	<p>Лекции, практические занятия</p>	<p>Помещение укомплектовано специализированной мебелью и техническими средствами обучения. Лабораторное оборудование. Автоматизированное рабочее место преподавателя в составе (компьютер, клавиатура, сетевой фильтр, проектор, крепление, экран).</p>

Указанный перечень кабинетов соответствует инфраструктуре образовательной организации, реализующей дополнительную общеобразовательную программу, требованиям Санитарно-эпидемиологических правил и нормативов и Строительных норм и правил, в том числе в части санитарно-гигиенических условий процесса обучения, комфортных санитарно-бытовых условий, пожарной и электробезопасности, охраны труда, выполнения необходимых объемов текущего и капитального ремонтов, а также образовательной среды, адекватной контингенту слушателей (в соответствии с Приказом Министерства образования и науки РФ от 4 октября 2010 г. N 98 «Об утверждении федеральных требований к образовательным учреждениям в части минимальной оснащенности учебного процесса и оборудования учебных помещений»).

Учебные аудитории, используемые для реализации дополнительной общеобразовательной программы, соответствуют требованиям санитарно-гигиенических правил и нормативов (просторные, чистые, светлые, проветриваемые помещения, с возможностью затемнения оконных просветов при просмотре слушателями презентационных материалов).

В аудиториях предусмотрено необходимое количество мест для слушателей, имеется мультимедийное оборудование, звукоусиливающая аппаратура, выход в интернет, кафедра для лектора.

6.3. Требования к учебно-методическому обеспечению программы

Слушатели должны быть обеспечены необходимыми учебно-методическими изданиями бесплатно из фондов библиотеки университета

(абонемент, читальный зал, зал периодических изданий, зал электронных ресурсов).

Требования к обеспеченности учебно-методическими изданиями – 50%.

Списки необходимых учебно-методических изданий приводятся в рабочих программах дисциплин.

Русский язык

а) основная литература

1. Единый государственный экзамен 2024. Русский язык. Универсальные материалы для подготовки учащихся / ФИПИ – М. : Интеллект-Центр, 2024.

2. ЕГЭ-2024. Русский язык: сборник экзаменационных заданий. Федеральный банк экзаменационных материалов/ ФИПИ авторы-составители: И.П. Цыбулько, В.И. Капинос, Л.И. Пучкова, А.Ю. Бисеров, Ю.Н. Гостева, В.В. Львов, И.Б. Маслова, Н.В. Соколова – М. : Эксмо, 2024.

3. Русский язык. Подготовка к ЕГЭ 2021 в 2-х книгах. Книга 1/ Л.И. Мальцева, Н.М. Смеречинская. - Ростов н/Д : Издатель Мальцев Д.А., М : Народное образование, 2021.

4. 3. Русский язык. Подготовка к ЕГЭ 2021 в 2-х книгах. Книга 1/ Л.И. Мальцева, Н.М. Смеречинская. - Ростов н/Д : Издатель Мальцев Д.А., М : Народное образование, 2021.

б) дополнительная литература

1. Единый государственный экзамен. Русский язык. Универсальные материалы для подготовки учащихся/ ФИПИ авторы составители: В.И. Капинос, И.П. Цыбулько – М.: Интеллект-Центр, 2020.

2. Русский язык. Единый государственный экзамен. Готовимся к итоговой аттестации: Учебное пособие. / С.В. Драбкина, Д.И. Субботин. – Москва: Интеллект-Центр, 2019.

Обществознание

а) основная литература

1. Боголюбов Л.Н., Лазебникова А.Ю., Матвеев А.И., Обществознание, 6 класс

2. Боголюбов Л.Н., Лазебникова А.Ю., Матвеев А.И., Обществознание, 7 класс

3. Боголюбов Л.Н., Лазебникова А.Ю., Матвеев А.И., Обществознание, 8 класс

4. Боголюбов Л.Н., Лазебникова А.Ю., Матвеев А.И., Обществознание, 9 класс

5. Боголюбов Л.Н., Лазебникова А.Ю., Матвеев А.И., Обществознание, 10 класс

6. Боголюбов Л.Н., Лазебникова А.Ю., Матвеев А.И., Обществознание, 11 класс

7. Котова О.А., Лискова Т.Е., Обществознание, 6 класс

8. Котова О.А., Лискова Т.Е., Обществознание, 7 класс

9. Котова О.А., Лискова Т.Е., Обществознание, 8 класс
10. Котова О.А., Лискова Т.Е., Обществознание, 9 класс
11. Котова О.А., Лискова Т.Е., Обществознание, 10 класс
12. Котова О.А., Лискова Т.Е., Обществознание, 11 класс

б) дополнительная литература

1. Котова О.А., Лискова Т.Е., Триактив курс, Обществознание, 10-11 классы

Математика

а) Основная литература

1. Ким Н.А. ЕГЭ-2025. Математика. 50 тренировочных вариантов экзаменационных работ. Профильный уровень. М.: АСТ. 2024. 256 с.
2. Садовничий Ю.В. ЕГЭ-2025. Математика. Профильный уровень. Задания с развернутым ответом. М.: Экзамен, 2024. 654 с.
3. Яценко И.В. ЕГЭ-2025. Математика. Профильный уровень. 50 вариантов. Типовые варианты экзаменационных заданий от разработчиков ЕГЭ. М.: Экзамен. 2024. 239 с.

б) дополнительная литература

1. Иванов С.О., Ханин Д.И., Коннова Е.Г. ЕГЭ математика. Теория вероятностей. Учебно-методическое пособие Ростов-на Дону: Легион, 2023. 160 с.
2. Яценко И.В. ЕГЭ 2025. Математика. 4000 задач с ответами. Все задания «Закрытый сегмент». Базовый и профильный уровни. М.: Экзамен, 2025. 639 с.

Биология

а) основная литература

1. Ким Н.А. ЕГЭ-2024. Математика. 50 тренировочных вариантов экзаменационных работ. Профильный уровень. М.: АСТ. 2023. 394 с.
2. Садовничий Ю.В. ЕГЭ-2024. Математика. Профильный уровень. Задания с развернутым ответом. М.: Экзамен, 2024. 656 с.
3. Яценко И.В. ЕГЭ-2024. Математика. Профильный уровень. 20 вариантов экзаменационных заданий с ответами. М.: Экзамен. 2024. 280 с.

б) дополнительная литература

1. Иванов С.О., Ханин Д.И., Коннова Е.Г. ЕГЭ математика. Теория вероятностей. Учебно-методическое пособие Ростов-на Дону: Легион, 2023. 160 с.
2. Яценко И.В. ЕГЭ 2024. Математика. 4000 задач с ответами. Базовый и профильный уровни. М.: Экзамен, 2024. 640 с.

6.4. Требования к информационному обеспечению программы

Для слушателей программы должна быть создана возможность свободного бесплатного доступа к электронным ресурсам по содержанию

изучаемых учебных дисциплин, размещенным в системе дистанционного образования MOODLE.

Перечень дополнительных интернет-ресурсов для освоения программы приводится в рабочих программах дисциплин.

6.5. Общие требования к организации образовательного процесса

Дополнительная общеобразовательная программа рассчитана на 540 часов, при этом 50 % учебного времени – 90 часов по каждой дисциплине – выделяется на аудиторную работу преподавателей со слушателями. Учебный график имеет рамочный характер и может видоизменяться в зависимости от заказчиков образовательных услуг.

Максимальный объем учебной нагрузки слушателя устанавливается не более 54 часов в неделю, включая все виды аудиторной и внеаудиторной (самостоятельной) учебной работы.

Особенностями программы являются:

- модульная структура;
- компетентностный подход к обучению;
- выполнение компетентностно-ориентированных заданий, требующих практического применения знаний и умений, полученных в ходе изучения модулей;
- возможность формирования индивидуальной траектории обучения;
- использование информационных и коммуникационных технологий, в том числе современных систем технологической поддержки процесса обучения, обеспечивающих комфортные условия для обучающихся, преподавателей;
- применение электронных образовательных ресурсов (дистанционное, электронное обучение).

Теоретические знания, полученные слушателями, закрепляются на практических занятиях и при выполнении самостоятельных заданий. Для этого предусматривается соотношение теоретических и практических форм реализации программы в соотношении 1 : 1 по каждой дисциплине.

Доля самостоятельной работы слушателей в общем объеме учебного времени, отводимого на освоение образовательной программы, составляет не менее 1/2 части – 270 часа.

Реализация программы предполагает использование активных форм и методов обучения: лекции-беседы, проблемные семинары, тренинги навыков, дискуссии.