

МИНИСТЕРСТВО ПРОСВЕЩЕНИЯ РОССИЙСКОЙ ФЕДЕРАЦИИ

федеральное государственное бюджетное образовательное учреждение
высшего образования «Мордовский государственный педагогический
университет имени М.Е. Евсевьева»

Информация
о результатах опросов работодателей
об удовлетворенности качеством образования
по образовательной программе высшего образования
44.03.03 Специальное (дефектологическое) образование
(код, наименование специальности / направления подготовки)

Логопедия
(направленность / профиль / специализация)

в Мордовском государственном педагогическом университете
имени М.Е. Евсевьева за 2025 год

В рамках проведения мероприятий внутренней системы оценки качества образования с целью получения информации об удовлетворенности качеством образования и совершенствования содержания и условий осуществления образовательной деятельности в Мордовском государственном педагогическом университете имени М. Е. Евсевьева (далее – МГПУ, университет) в 2025 году был проведен опрос работодателей – представителей профильных организаций, участвующих в реализации и (или) предоставляющих свои площадки для проведения практической подготовки обучающихся МГПУ.

Сведения о периоде, на протяжении которого осуществлялся опрос

Опрос проводился в период с 11.11.2025 г. по 11.12.2025 г.

Сведения об использованных формах проведения опроса

Опрос проводился в электронной форме.

Характеристика участников опроса по образовательной программе по направлению подготовки 44.03.03 Специальное (дефектологическое) образование профиль Логопедия

В опросе работодателей по программе бакалавриата по направлению подготовки 44.03.03 Специальное (дефектологическое) образование профиль Логопедия приняли участие 26 респондентов, из них 26 чел. (100%) – женского пола (рис. 1).

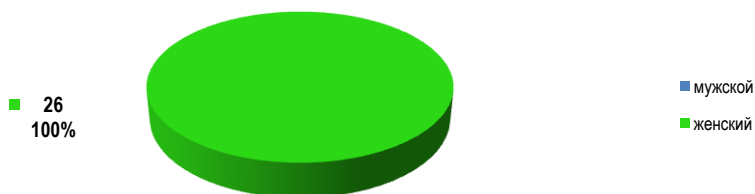


Рис. 1 Распределение респондентов по полу

Распределение респондентов по возрасту (рис. 2):

Возраст	Количество респондентов (%)
моложе 25	1 (4%)
от 25 до 34 лет	7 (27%)
от 35 до 44 лет	4 (15%)
от 45 до 54 лет	10 (38%)
от 55 до 64 лет	1 (4%)
от 65 лет и старше	–

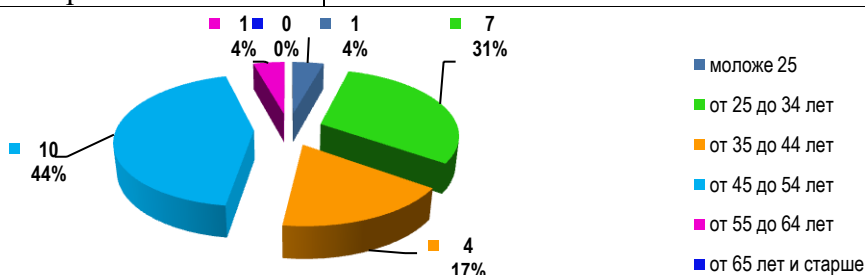


Рис. 2 Распределение респондентов по возрасту

Распределение респондентов по типу организации, которую представляют работодатели (рис. 3):

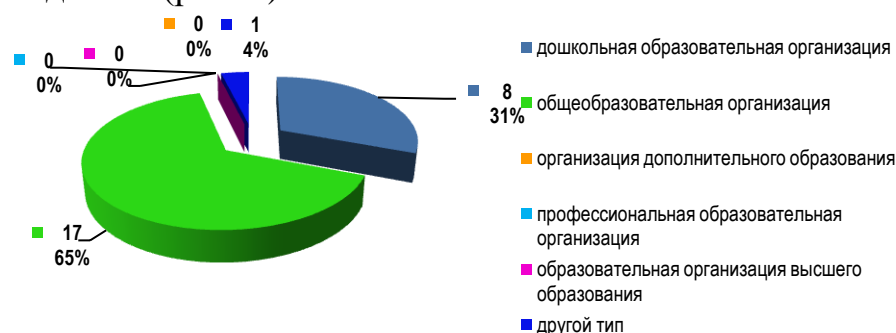


Рис. 3 Распределение респондентов по типу организации, которую они представляют

Соотношение численности работодателей в разрезе регионов нахождения организации представляется следующим образом:

- Республика Мордовия – 26 (92%);
- Нижегородская область – 0 (0%);
- Пензенская область – 0 (0%);
- Республика Марий Эл – 0 (0%);
- Республика Татарстан – 0 (0%);
- Самарская область – 0 (0%);
- Саратовская область – 0 (0%);
- Удмуртская Республика – 0 (0%).

100% опрошенных являются представителями организаций, находящихся в Республике Мордовия.

Соотношение численности работодателей, принявших участие в опросе, в разрезе районов Республики Мордовия представляется следующим образом:

- городской округ Саранск – 24 (94%);
- Ардатовский район – 0 чел. (0%);
- Атюрьевский район – 0 чел. (0%);
- Атяшевский район – 0 чел. (0%);
- Большеберезниковский район – 0 чел. (0%);
- Большеигнатовский район – 0 чел. (0%);
- Дубенский район – 0 чел. (0%);
- Ельниковский район – 0 чел. (0%);
- Зубово-Полянский район – 0 чел. (0%);
- Инсарский район – 0 чел. (0%);
- Ичалковский муниципальный район – 0 чел. (0%);
- Кадошкинский район – 0 чел. (0%);
- Ковылкинский район – 0 чел. (0%);
- Кочкуровский район – 0 чел. (0%);
- Краснослободский район – 1 чел. (4%);
- Лямбирский район – 0 чел. (0%);
- Рузаевский район – 0 чел. (0%);

- Ромодановский муниципальный район – 1 чел. (4%);
- Старошайговский район – 0 чел. (0%);
- Темниковский район – 0 чел. (0%);
- Теньгушевский район – 0 чел. (0%);
- Торбеевский район – 0 чел. (0%);
- Чамзинский муниципальный район – 0 чел. (0%).

В опросе приняли участие представители следующих организаций:

1. МУ РМ «Территориальная психолого-медико-педагогическая комиссия» (Республика Мордовия, г. Саранск);
2. МОУ «Центр образования № 15 «Высота» имени Героя Советского Союза М. П. Девятаева (Республика Мордовия, г. Саранск);
3. МОУ «Гимназия № 19» (Республика Мордовия, г. Саранск);
4. МОУ «Средняя общеобразовательная школа № 22» (Республика Мордовия, г. Саранск);
5. МОУ «Средняя общеобразовательная школа № 28» (Республика Мордовия, г. Саранск);
6. МОУ «Средняя общеобразовательная школа № 5» (Республика Мордовия, г. Саранск);
7. МОУ «Средняя общеобразовательная школа № 32» (Республика Мордовия, г. Саранск);
8. МОУ «Лицей №25 имени Героя Советского Союза В. Ф. Маргелова» (Республика Мордовия, г. Саранск);
9. МДОУ «Детский сад № 91 компенсирующего вида» (Республика Мордовия, г. Саранск);
10. МДОУ «Детский сад № 97 комбинированного вида» (Республика Мордовия, г. Саранск);
11. МДОУ «Детский сад № 65 комбинированного вида» (Республика Мордовия, г. Саранск);
12. МБДОУ «Детский сад Улбка» (Республика Мордовия, г. Краснослободск);
13. ГБОУ РМ «Саранская общеобразовательная школа для детей с ограниченными возможностями здоровья» (Республика Мордовия, г. Саранск);
14. ГБОУ РМ «Саранская школа для детей с нарушениями слуха» (Республика Мордовия, г. Саранск);
15. ОУ «Гимназия № 19» (Республика Мордовия, г. Саранск).

Среди респондентов 19% занимают руководящие должности в организациях, 81% – являются штатными сотрудниками организаций, не занимающих руководящую должность (в том числе, 13 (50% – учителя-логопеды/учителя-дефектологи, 3 (11% – учителя, 3 (11% – педагога-психолога, 1 (4% – воспитателя).

Анализ полученных результатов

Вопрос 3. Укажите средний возраст сотрудников организации, которую Вы представляете.

Работодатели, принявшие участие в опросе об удовлетворенности качеством образования по образовательной программе по направлению подготовки 44.03.02 Психолого-педагогическое образование профиль Психология и педагогика инклюзивного образования указали следующие сведения о среднем возрасте сотрудников организации, которую они представляют:

- менее 40 лет – указали 5 (19%) респондентов;
- от 40 до 44 лет – указали 12 (46%) респондентов;
- от 45 до 49 лет – указали 4 (15%) респондентов;
- от 50 до 54 лет – указали 3 (11%) респондентов;
- более 55 лет – указали 1 (4%) респондентов.

Вопрос 4. Трудоустроены ли в организацию выпускники МГПУ?

24 (93%) работодателей подтвердили, что у них работают выпускники МГПУ и 2 (7%) указали на отсутствие выпускников МГПУ в организации.

Вопрос 5. Укажите число трудоустроенных в организацию выпускников МГПУ в целом в настоящее время.

Анализ данных о количестве трудоустроенных выпускников университета позволяет констатировать, что 91,4% работодателей подтверждают трудоустройство выпускников, при этом указывают их количество более 401 (от 3 до 50), 7% работодателей указали на отсутствие в организации выпускников МГПУ.

Вопрос 6. Какое количество выпускников МГПУ трудоустроено в организацию в 2025 году?

Статистические данные о трудоустройстве в 2025 году выпускников МГПУ представлены на диаграмме (рис. 4):

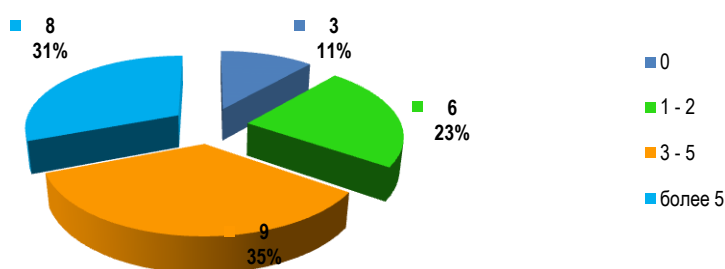


Рис. 4 Данные о трудоустроенных выпускниках

Анализ данных показывает, что в 2025 году количество выпускников МГПУ трудоустроенных в организации составляет 75%

Вопрос 7. Трудоустроены ли в организацию выпускники, освоившие образовательную программу МГПУ в рамках целевого обучения?

9 работодателя (35%) подтвердили наличие в организации выпускников МГПУ, освоивших образовательную программу в рамках целевого обучения.

Но 4 (15%) работодателей указали, что не являются до настоящего времени заказчиком целевого обучения в МГПУ (рис. 5).

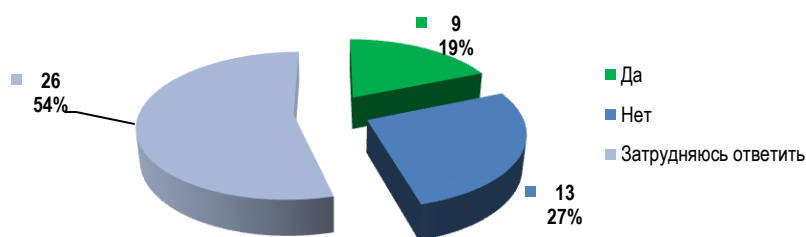


Рис. 5 Данные о наличии в организации трудоустроенных выпускников, освоивших образовательную программу МГПУ в рамках целевого обучения

Вопрос 8. Намерена ли организация, которую Вы представляете, принимать выпускников МГПУ на работу?

На вопрос о намерении принимать выпускников МГПУ на работу дали положительный ответ 14 (54%) респондентов, отсутствуют организации, руководители которых дали отрицательный ответ о намерении трудоустроить выпускников образовательной программы.

Вопрос 10. Укажите формы сотрудничества организации, которую Вы представляете, с МГПУ.

Формы сотрудничества	Количество респондентов (%)
Организация является площадкой для проведения практической подготовки обучающихся МГПУ, но университет редко направляет студентов для прохождения производственной практики	-
Организация является площадкой для проведения практической подготовки обучающимся МГПУ и университет систематически для прохождения производственной практики направляет в нашу организацию студентов	14 (54%)
Представители организации участвуют в программах повышения квалификации и (или) профессиональной переподготовки на базе МГПУ	14 (54%)
Представители организации принимают участие в разработке и согласовании основных профессиональных образовательных программ, реализуемых в МГПУ	14 (54%)
Представители организации принимают участие в реализации основных профессиональных образовательных программ, реализуемых в МГПУ	14 (54%)
Представители организации принимают участие в разработке фонда оценочных средств	7 (30%)
Представители организации включены в деятельность государственных экзаменационных комиссий в МГПУ	9 (35%)
Другое	-

Из результатов опроса следует, что среди форм сотрудничества отметили 14 (54%) респондентов отметили, что организация является площадкой для проведения практической подготовки обучающимся МГПУ и университет систематически для прохождения производственной практики направляет

студентов; 14 (54%) респондентов отметили, что представители организации участвуют в программах повышения квалификации и (или) профессиональной переподготовки на базе МГПУ; 14 (54%) отметили, что представители организации принимают участие в разработке и согласовании основных профессиональных образовательных программ, реализуемых в МГПУ; 14 (54%) респондента отметили, что представители организации принимают участие в реализации основных профессиональных образовательных программ, реализуемых в МГПУ; 7 (30%) респондента отметили, что представители организации принимают участие в разработке фонда оценочных средств; 9 (35%) респондентов отметили, что представители организации включены в деятельность государственных экзаменационных комиссий в МГПУ; никто из респондентов не указали на наличие иных форм сотрудничества, среди которых участие в мероприятиях (рис. 6-7).

Респондентами не было указано наличие иных форм сотрудничества.

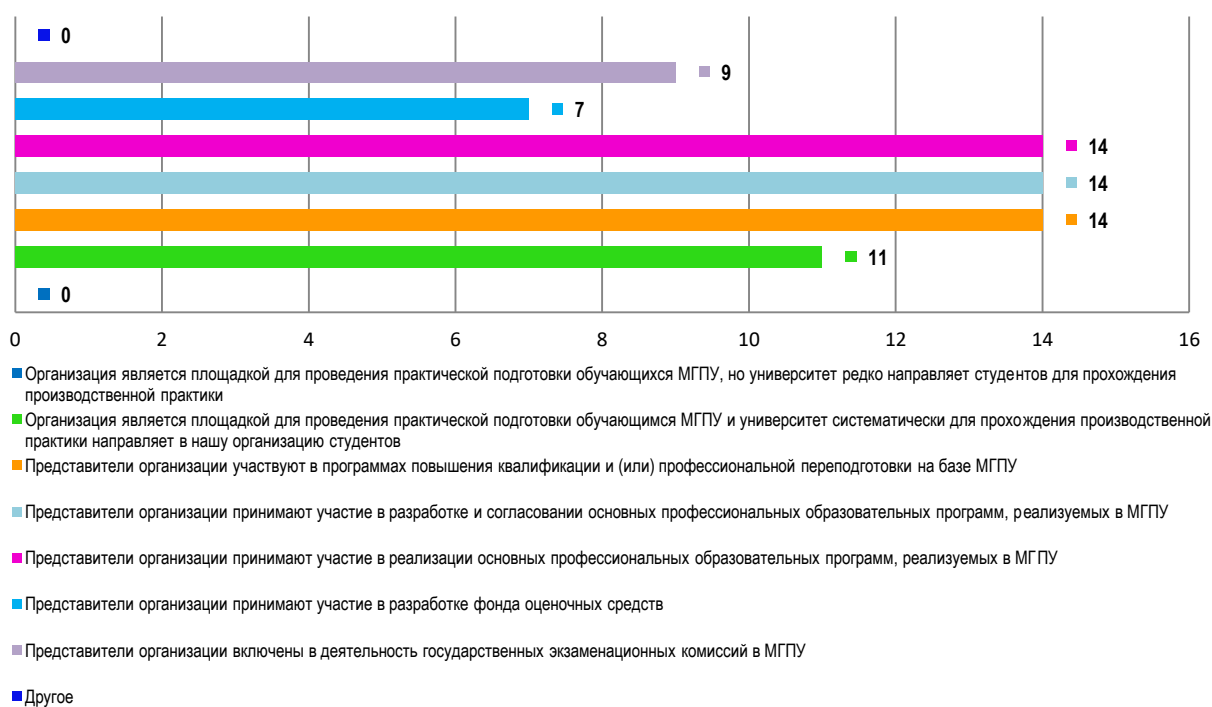
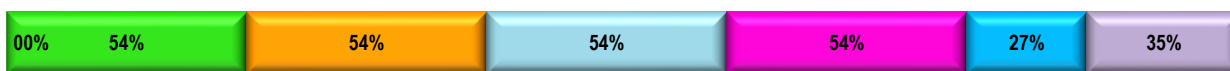


Рис. 6 Количественный анализ форм сотрудничества



- Организация является площадкой для проведения практической подготовки обучающихся МГПУ, но университет редко направляет студентов для прохождения производственной практики
- Организация является площадкой для проведения практической подготовки обучающихся МГПУ и университет систематически для прохождения производственной практики направляет в нашу организацию студентов
- Представители организации участвуют в программах повышения квалификации и (или) профессиональной переподготовки на базе МГПУ
- Представители организации принимают участие в разработке и согласовании основных профессиональных образовательных программ, реализуемых в МГПУ
- Представители организации принимают участие в реализации основных профессиональных образовательных программ, реализуемых в МГПУ
- Представители организации принимают участие в разработке фонда оценочных средств
- Представители организации включены в деятельность государственных экзаменационных комиссий в МГПУ
- Другое

Рис. 7 Анализ форм сотрудничества

Вопрос 11. Намерены ли Вы в будущем развивать сотрудничество с МГПУ?

18 (69%) работодателей подтвердили намерение продолжить сотрудничество с МГПУ, из них 2 (7%) указали, что готовы к сотрудничеству, но только по отдельным направлениям деятельности, 0 (0%) работодателей указали, что не готовы в будущем развивать сотрудничество с МГПУ (рис. 8).

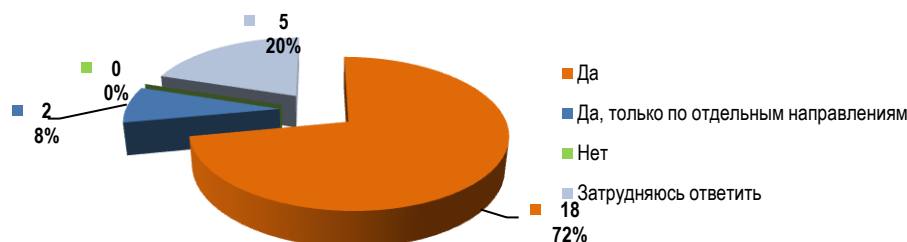


Рис. 8 Данные о намерении развивать сотрудничество

Вопрос 12. Укажите, в каких формах Вы желаете развивать сотрудничество с МГПУ.

Среди форм сотрудничества, работодатели отмечают преобладание таких форм, как повышение квалификации на базе МГПУ (54% работодателей); предоставление базы для проведения практической подготовки обучающихся МГПУ (27% работодателей); работа в составе государственных экзаменационных комиссий (46% работодателей); участие в разработке и согласовании основных профессиональных образовательных программ (34% работодателей); участие в реализации основных профессиональных образовательных программ (34% работодателей); трудоустройство выпускников МГПУ (46% работодателей); участие в учебной, научной и воспитательной деятельности организации (проведение открытых мастер-классов, тематических лекций, практических занятий, научных мероприятиях и др.) (38% работодателей); проведение совместных мероприятий

(58% работодателей); участие в мероприятиях профориентационной направленности (69% работодателей).

Формы сотрудничества	Количество респондентов (%)
Повышение квалификации на базе МГПУ	14 (54%)
Заключение договоров о предоставлении базы для проведения практической подготовки обучающихся МГПУ	7 (27%)
Работа в составе государственных экзаменационных комиссий	12 (46%)
Участие в разработке и согласовании основных профессиональных образовательных программ	9 (34%)
Участие в реализации основных профессиональных образовательных программ	9 (34%)
Трудоустройство выпускников МГПУ	12 (46%)
Участие в учебной, научной и воспитательной деятельности организации (проведение открытых мастер-классов, тематических лекций, практических занятий, научных мероприятий и др.)	10 (38%)
Проведение совместных мероприятий	15 (58%)
Участие в мероприятиях профориентационной направленности	18 (69%)
Другое	-

Вопрос 13. Укажите, какие из нижеперечисленных факторов оказывают, по Вашему мнению, наибольшее влияние на эффективность профессиональной деятельности.

Ответы респондентов на вопрос об указании факторов, которые, по мнению работодателей, оказывают наибольшее влияние на эффективность профессиональной деятельности, распределились следующим образом:

Показатель	Количество респондентов (%)
Уровень профессиональной общетеоретической подготовки	20 (77%)
Уровень базовых знаний и навыков	18 (69%)
Уровень практических умений	18 (69%)
Владение иностранным языком	1 (4%)
Владение современными информационными технологиями	15 (58%)
Способность работать в коллективе, команде	9 (35%)
Способность эффективно представлять себя и презентовать результаты своей деятельности	7 (27%)
Нацеленность на карьерный рост и профессиональное развитие	5 (19%)
Готовность к дальнейшему обучению	7 (27%)
Способность воспринимать и анализировать новую информацию, развивать новые идеи	15 (58%)
Эрудированность, общая культура	9 (35%)
Другое	0 (0%)

Анализ данных позволяет констатировать, что для работодателей наиболее значимыми факторами, влияющими на эффективность профессиональной деятельности, являются уровень профессиональной общетеоретической подготовки (указали 20 (77%) работодателей), уровень практических умений отметили 18 (69%) работодателей, Способность

воспринимать и анализировать новую информацию, развивать новые идеи (указали 15 (589%) работодателей) (рис. 9-10).

Менее всего работодателей в качестве факторов, влияющих на эффективность профессиональной деятельности, указали 1 (4%) владение иностранным языком.

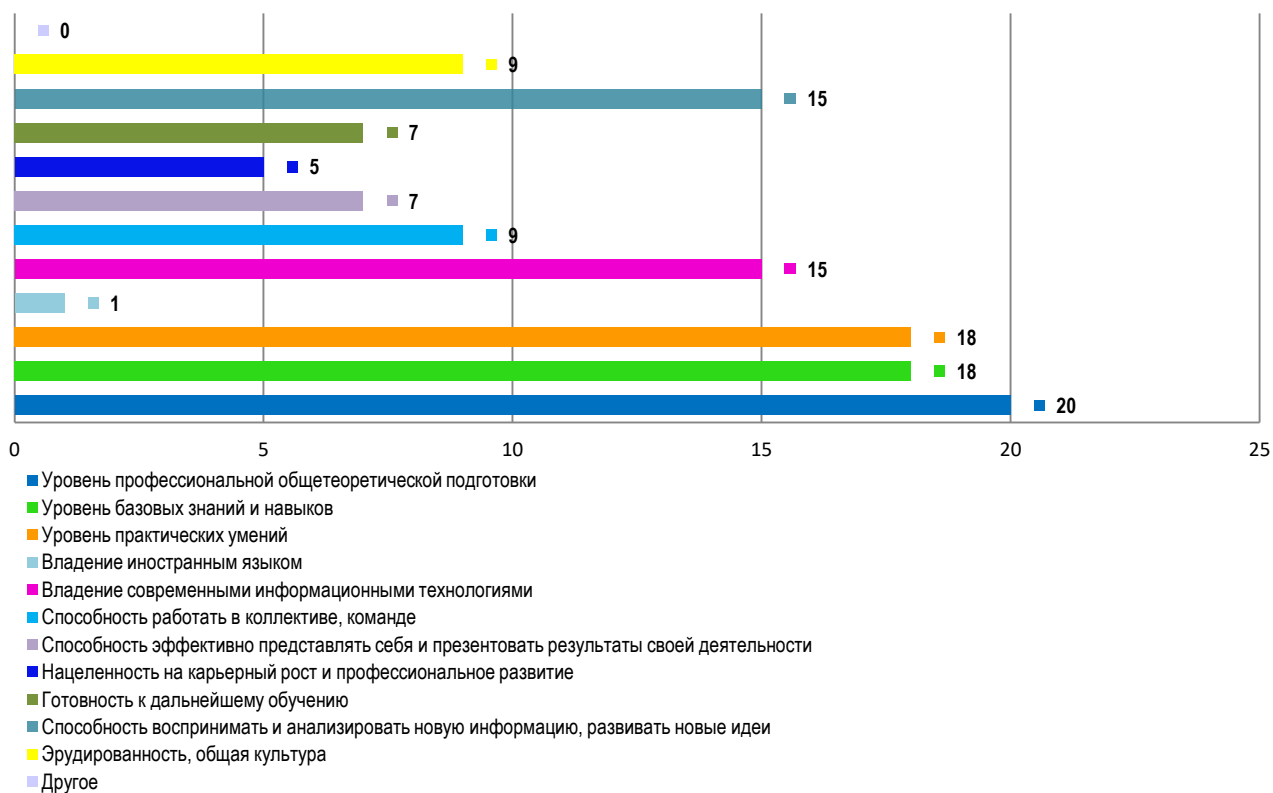


Рис. 9 Количественный анализ факторов, влияющих на эффективность профессиональной деятельности

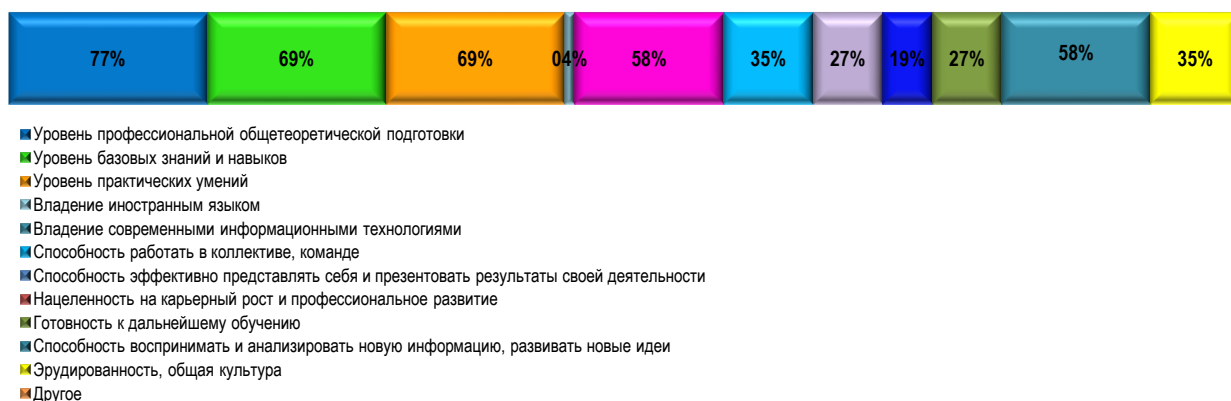


Рис. 10 Анализ факторов, влияющих на эффективность профессиональной деятельности

Вопрос 14. Укажите, какие факторы, на Ваш взгляд, оказывают решающее влияние на обеспечение качества образования.

Ответы респондентов на вопрос об указании факторов, которые, по мнению работодателей, оказывают решающее влияние на обеспечение качества образования, распределились следующим образом:

Показатель	Количество респондентов (%)
Содержание образовательных программ	24 (92%)
Государственная аккредитация образовательных программ	1 (4%)
Общественно-профессиональная аккредитация образовательных программ	2 (8%)
Уровень профессорско-преподавательского состава университета	26 (100%)
Материально-техническое оснащение учебного процесса в университете	22 (84%)
Использование информационных технологий в образовательном процессе	22 (84%)
Библиотечно-информационное обеспечение образовательного процесса	4 (15%)
Другое	0 (0%)

Анализ данных позволяет сделать вывод, что для работодателей решающее влияние на обеспечение качества образования оказывают содержание образовательных программ (24 (92%) респондентов); уровень профессиональной подготовки профессорско-преподавательского состава (26 (100%) респондентов); использование информационных технологий в образовательном процессе (22 (84%) респондентов); материально-техническое оснащение учебного процесса в университете (22 (84%) респондентов); библиотечно-информационное обеспечение образовательного процесса 4 (15%) респондентов); общественно-профессиональная аккредитация образовательных программ (4 (15%) респондентов); государственная аккредитация образовательных программ (1 (4%) респондентов) (рис. 11-12).

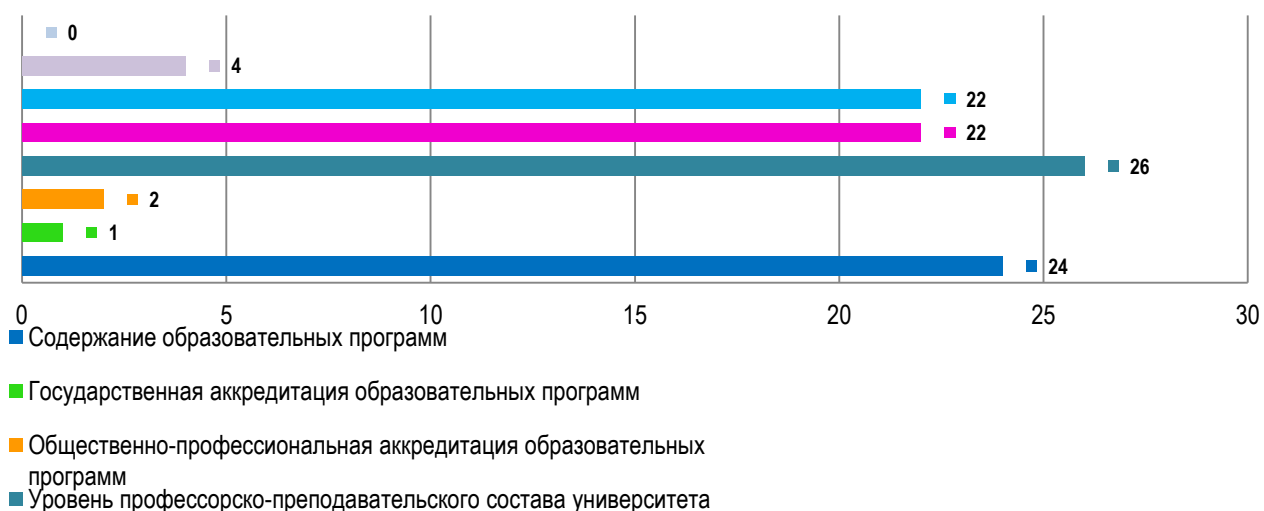


Рис. 11 Количественный анализ факторов, влияющих на обеспечение качества образования

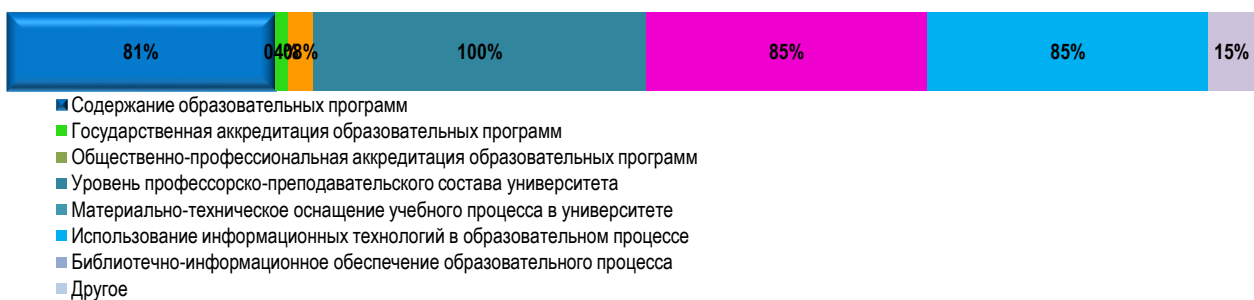


Рис. 12 Анализ факторов, влияющих на обеспечение качества образования

Вопрос 15. Укажите виды участия организации, которую Вы представляете, в деятельности МГПУ по реализации основных образовательных программ

По вопросу «Укажите виды участия Вашей организации в деятельности университета по реализации образовательных программ» от работодателей получены следующие данные (рис. 13-14):

Вид участия организации в деятельности университета по реализации основной образовательной программы	Ответы респондентов		
	Да	Нет	Не знал(а), что это возможно
в актуализации и разработке образовательных программ	18 (69%)	3 (11%)	5 (19%)
в реализации образовательных программ	18 (69%)	3 (11%)	5 (19%)
в организации практической подготовки	18 (69%)	3 (11%)	5 (19%)
в работе государственной экзаменационной комиссии МГПУ	18 (69%)	3 (11%)	5 (19%)

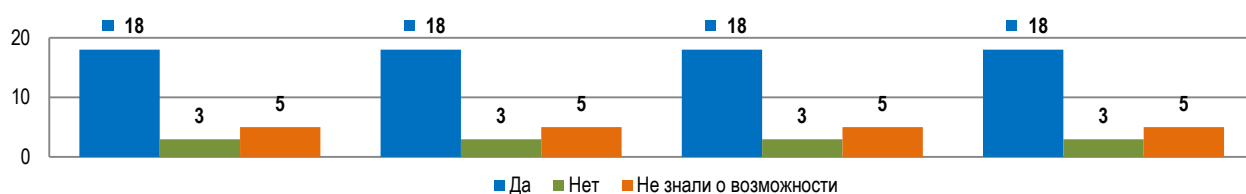


Рис. 13 Данные о видах участия организаций в деятельности университета по реализации

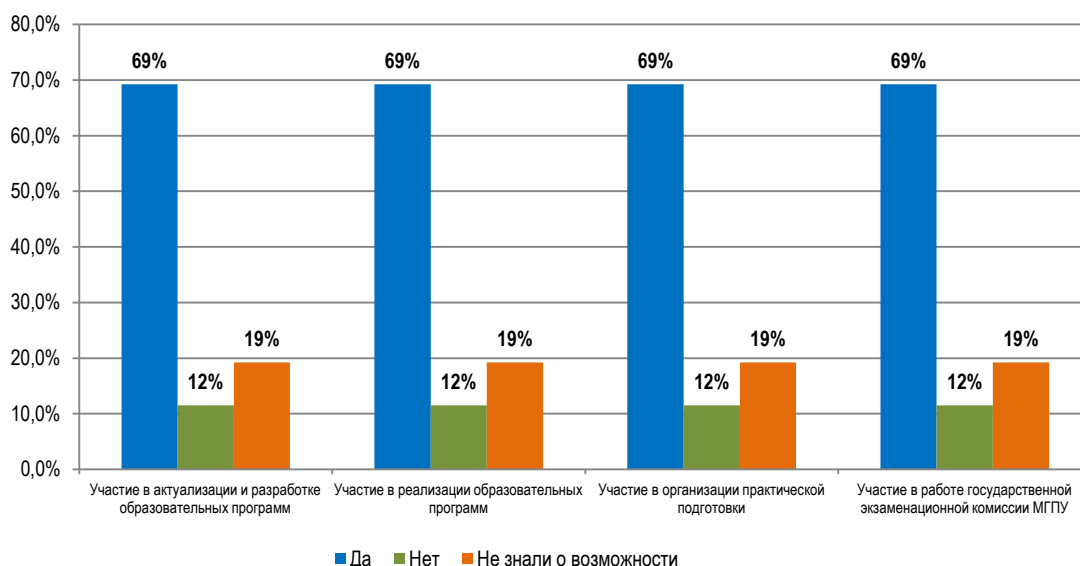


Рис. 14 Данные о видах участия организаций в деятельности университета по реализации образовательных программ

Участие в актуализации и разработке образовательной программы подтвердили 18(69%) респондентов, 18(69%) – подтвердили свое участие в реализации образовательной программы, 18 (69%) – участие в организации практической подготовки обучающихся, 18 (69%) респондентов указали, что задействованы в работе государственных экзаменационных комиссий МГПУ.

Вопрос 16. Оцените удовлетворенность уровнем подготовки обучающихся/выпускников МГПУ:

16.1. соответствием компетенций, сформированных при освоении образовательной программы, требованиям профессиональных стандартов;

16.2. способностями обучающихся/выпускников к самоорганизации и саморазвитию;

16.3. способностями обучающихся/выпускников к системному и критическому мышлению;

16.4. коммуникативными качествами;

16.5. способностями обучающихся/выпускников к командной работе и лидерскими качествами;

16.6. уровнем теоретической подготовки;

16.7. уровнем практической подготовки;

16.8. способностями обучающихся к разработке и реализации проектной деятельности.

При оценке степени удовлетворенности использовалась оценка по 5-балльной шкале из расчёта, что 0 баллов соответствует абсолютной неудовлетворенности по данному показателю, а 5 баллов – абсолютной удовлетворенности. Ответы респондентов об оценке степени удовлетворенности уровнем подготовки обучающихся/выпускников МГПУ распределились следующим образом:

Показатели	Шкала оценивания						Средний балл
	5	4	3	2	1	0	
соответствие компетенций, сформированных при освоении образовательной программы, требованиям профессиональных стандартов	23 (88%)	3 (12%)	–	–	–	–	4,9
способности обучающихся/выпускников к самоорганизации и саморазвитию	23 (88%)	3 (12%)	–	–	–	–	4,9
способности обучающихся/выпускников к системному и критическому мышлению	23 (88%)	3 (12%)	–	–	–	–	4,9
коммуникативные качества	23 (88%)	3 (12%)	–	–	–	–	4,9
способности обучающихся/выпускников к командной работе, лидерские качества	22 (85%)	3 (12%)	1 (4%)	–	–	–	4,8
уровнем теоретической подготовки	22 (85%)	3 (12%)	1 (4%)	–	–	–	4,8
уровнем практической подготовки	22 (85%)	3 (12%)	1 (4%)	–	–	–	4,8
способности обучающихся к разработке и реализации проектной деятельности	22 (85%)	3 (12%)	1 (4%)	–	–	–	4,8

Результаты оценки удовлетворенности работодателей уровнем подготовки обучающихся/выпускников МГПУ представлены на рисунках 15-16.

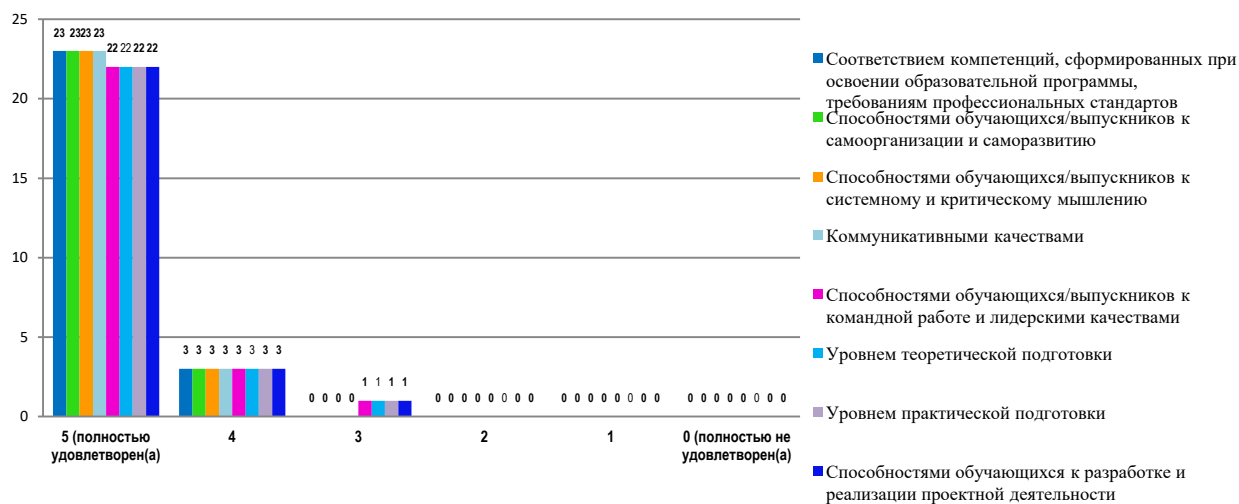


Рис. 15 Информация об удовлетворенности работодателей уровнем подготовки обучающихся/выпускников



Рис. 16 Информация о средней оценке удовлетворенности уровнем подготовки обучающихся/выпускников

Работодатели высоко оценивают уровень подготовки обучающихся/выпускников:

– средняя оценка соответствия компетенций, сформированных при освоении образовательной программы, требованиям профессиональных стандартов составила 4,9 балла;

– средняя оценка способностей обучающихся/выпускников к самоорганизации и саморазвитию составила 4,9 балла;

– средняя оценка способностей обучающихся/выпускников к системному и критическому мышлению составила 4,9 балла;

– средняя оценка коммуникативных качеств обучающихся/выпускников составила 4,9 балла;

– средняя оценка способностей обучающихся/выпускников к командной работе и лидерскими качествами составила 4,8 балла;

– средняя оценка уровня теоретической подготовки обучающихся/выпускников составила 4,8 балла;

– средняя оценка уровня практической подготовки обучающихся/выпускников составила 4,8 балла;

– средняя оценка способностей обучающихся к разработке и реализации проектной деятельности составила 4,8 балла.

Исходя из анализа полученных данных, можно сделать вывод, что 26 (100%) респондентов отметили удовлетворенность уровнем подготовки обучающихся/выпускников МГПУ.

Вопрос 17. Оцените удовлетворенность уровнем профессиональной подготовки обучающихся МГПУ:

17.1. Способность применять теоретические знания в профессиональной деятельности;

17.2. Актуальность и достаточность практических навыков, умение применять их в нестандартных ситуациях;

17.3. Быстрота адаптации в новых условиях и способность самостоятельного исполнения должностных обязанностей;

17.4. Дисциплинированность, ответственность и исполнительность;

17.5. Способность к новациям и участие в инновационной деятельности;

17.6. Владение информационными технологиями;

17.7. Дополнительные знания и навыки кроме профессиональных (иностранные языки, финансовая, правовая грамотность и т. п.);

17.8. Профессиональная этика, воспитанность, общая культура, эрудированность.

При оценке степени удовлетворенности использовалась оценка по 5-балльной шкале из расчёта, что 0 баллов соответствует абсолютной неудовлетворенности по данному показателю, а 5 баллов – абсолютной удовлетворенности. Ответы респондентов об оценке степени удовлетворенности уровнем профессиональной подготовки обучающихся МГПУ распределились следующим образом:

Показатели	Шкала оценивания						Средний балл
	5	4	3	2	1	0	
Способность применять теоретические знания в профессиональной деятельности	22 (85%)	3 (12%)	1 (4%)	–	–	–	4,8
Актуальность и достаточность практических навыков, умение применять их в нестандартных ситуациях	23 (88%)	2 (16%)	1 (4%)	–	–	–	4,8
Быстрота адаптации в новых условиях и способность самостоятельного исполнения должностных обязанностей	22 (85%)	3 (12%)	1 (4%)	–	–	–	4,8
Дисциплинированность, ответственность и исполнительность	23 (88%)	2 (16%)	1 (4%)	–	–	–	4,8
Способность к новациям и участие в инновационной деятельности	22 (85%)	3 (12%)	1 (4%)	–	–	–	4,8
Владение информационными технологиями	25 (96%)	1 (4%)	1 (4%)	–	–	–	4,9
Дополнительные знания и навыки кроме профессиональных (иностранные языки, финансовая, правовая грамотность и т. п.)	22 (85%)	3 (12%)	1 (4%)	–	–	–	4,8
Профессиональная этика, воспитанность, общая культура, эрудированность	22 (85%)	3 (12%)	1 (4%)	–	–	–	4,8

Результаты оценки удовлетворенности работодателей уровнем профессиональной подготовки обучающихся МГПУ представлены на рисунках 17-18.

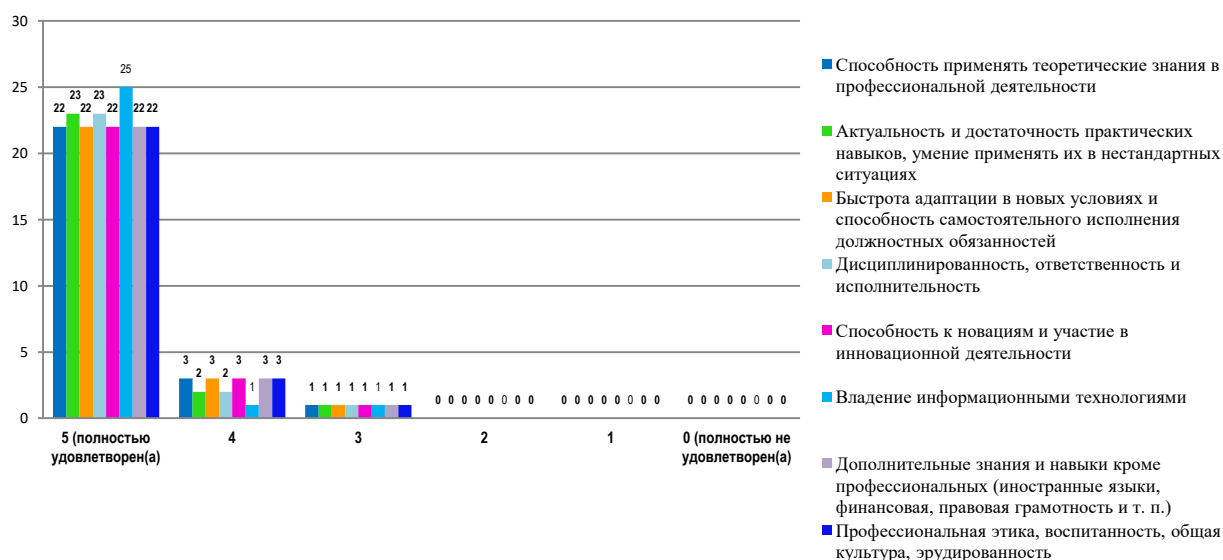


Рис. 17 Информация об удовлетворенности уровнем профессиональной подготовки обучающихся

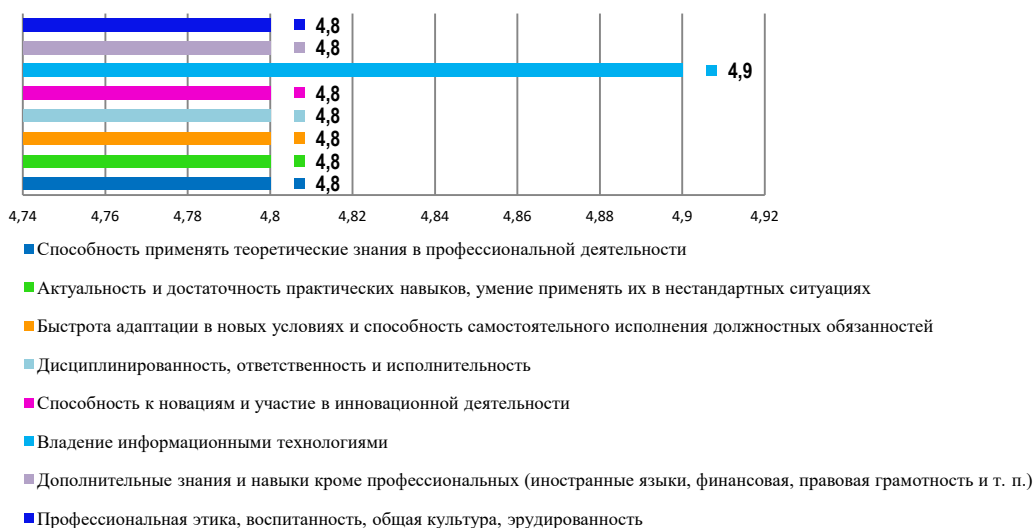


Рис. 18 Информация о средней оценке удовлетворенности уровнем профессиональной подготовки обучающихся

Работодатели высоко оценивают уровень профессиональной подготовки обучающихся:

- средняя оценка способности обучающихся применять теоретические знания в профессиональной деятельности составила 4,8 балла;
- средняя оценка актуальности и достаточности практических навыков, умения применять их в нестандартных ситуациях составила 4,8 балла;
- средняя оценка быстроты адаптации в новых условиях и способности самостоятельного исполнения должностных обязанностей составила 4,8 балла;
- средняя оценка дисциплинированности, ответственности и исполнительности составила 4,8 балла;
- средняя оценка способности к новациям и участие в инновационной деятельности составила 4,5 балла;

– средняя оценка владения информационными технологиями составила 4,9 балла;

– средняя оценка владения дополнительными знаниями и навыками кроме профессиональных (иностранными языками, финансовой, правовой грамотности и т. п.) составила 4,8 балла;

– средняя оценка соблюдения профессиональной этики, воспитанности, общей культуры, эрудированности составила 4,8 балла.

Большинство работодателей высоко оценивают показатели по указанным критериям – средний балл по перечисленным показателям более 4,8.

Вопрос 18. Укажите основные достоинства в подготовке выпускников и сильные стороны обучающихся, осваивающих основные образовательные программы в МГПУ:

Ответы респондентов на вопрос об указании основных достоинств в подготовке обучающихся, осваивающих образовательную программу, распределились следующим образом:

Показатель	Количество респондентов (%)
Высокий уровень теоретической подготовки	18 (69%)
Высокий уровень практической подготовки	18 (69%)
Владение современными методами и технологиями	19 (73%)
Готовность к быстрому реагированию в нестандартной ситуации	20 (77%)
Высокий уровень производственной дисциплины	18 (41%)
Желание работать в сфере образования	11 (69%)
Желание к саморазвитию и самоорганизации	16 (61%)
Способность работать в коллективе, команде	14 (54%)
Навыки творческой деятельности, креативность	9 (35%)
Способность эффективно представлять себя и презентовать результаты своей деятельности	9 (35%)
Владение коммуникативными навыками	12 (46%)
Соответствие профессиональному стандарту	18 (69%)
Профессионализм	10 (38%)
Другое	0 (0%)

Анализ данных позволяет констатировать, что для работодателей основными достоинствами в подготовке обучающихся, осваивающих образовательную программу, являются высокий уровень практической подготовки (18 (69%) респондентов), желание к саморазвитию и самоорганизации 16 (61%), высокий уровень теоретической подготовки (18 (69%) респондентов), владения современными методами и технологиями (19 (73%) респондентов), готовности к быстрому реагированию в нестандартной ситуации (19 (73%) респондентов), желание работать в сфере образования 11 (69%), способности работать в коллективе, команде (14 (54%) респондентов).

Таким образом, работодатели высоко оценивают уровень профессиональной подготовки обучающихся по основной образовательной программе.

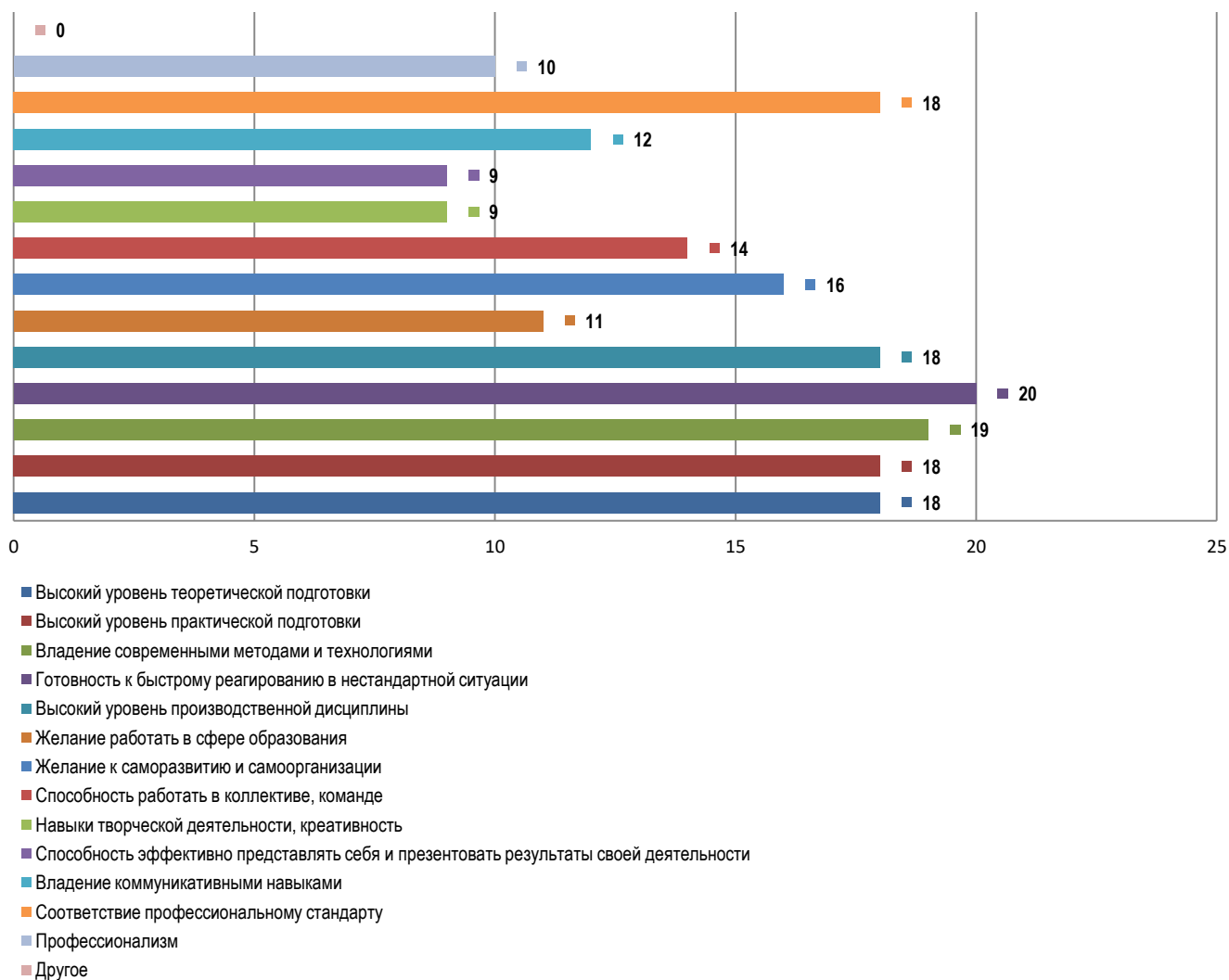


Рис. 19 Информация об основных достоинствах в подготовке обучающихся образовательной программы

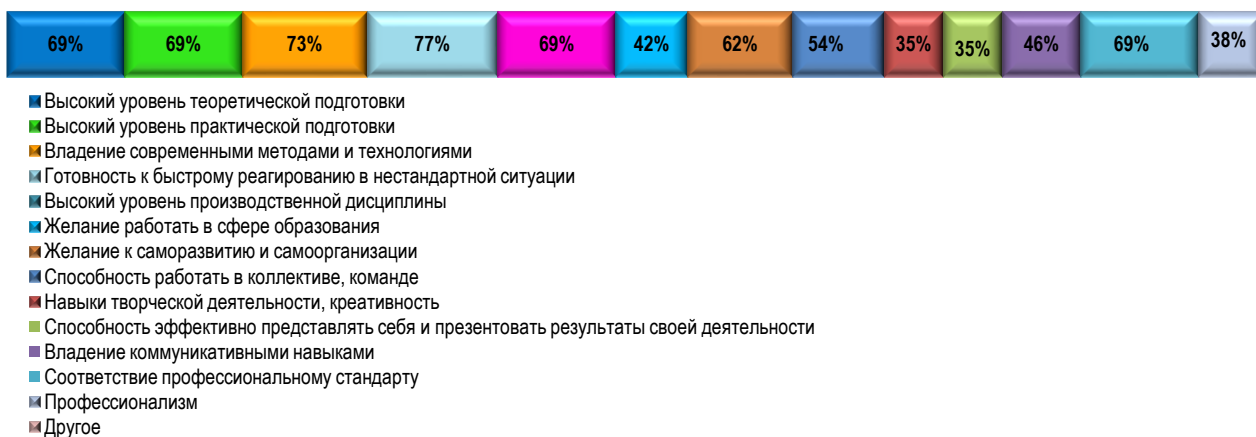


Рис. 20 Анализ оценки достоинств в подготовке обучающихся

Вопрос 19. Укажите, какие профессиональные компетенции, на Ваш взгляд, недостаточно сформированы у выпускников МГПУ?

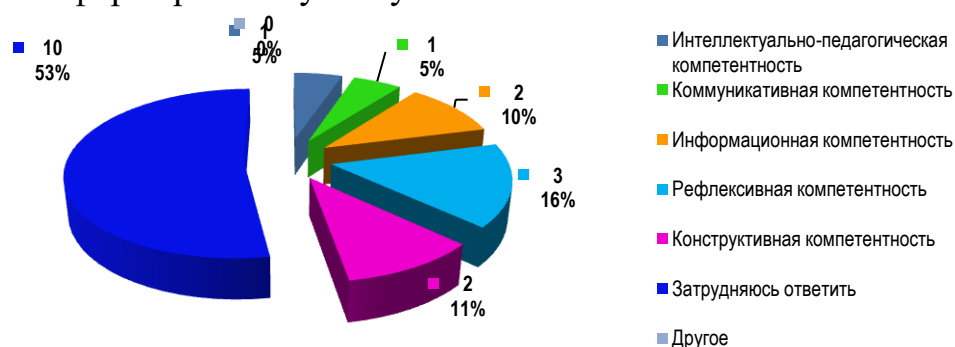


Рис. 21 Информация об оценке формирования профессиональных компетенций

Показатель	Количество респондентов (%)
Интеллектуально-педагогическая компетентность – умение применять знания, опыт профессиональной деятельности к эффективному обучению и воспитанию, способность к инновациям	2 (8%)
Коммуникативная компетентность – речевые навыки, умение взаимодействовать с окружающими людьми	1 (4%)
Информационная компетентность – способность находить, оценивать, использовать и передавать информацию во всех ее различных форматах	1 (4%)
Рефлексивная компетентность – умение педагога управлять своим поведением, контролировать эмоции, способность к рефлексии, стрессоустойчивость	4 (15%)
Конструктивная компетентность – способность проектировать личность обучающегося, отбирать и компоновать учебно-воспитательный материал с учетом возраста и индивидуальных способностей	2 (8%)
Затрудняюсь ответить	16 (61%)
Другое (иные дефициты):	0 (0%)

Анализ полученных данных позволяет констатировать, что значительная часть опрошенных работодателей не указали недостатки в подготовке обучающихся образовательной программы, а именно, 16 (61%) работодателей затруднились указать на определенные недостатки и (или) слабые стороны обучающихся образовательной программы.

Вопрос 20. Что, по Вашему мнению, следует улучшить в подготовке обучающихся МГПУ?

Анализ предложений работодателей по улучшению уровня подготовки обучающихся представляется следующим образом (рис. 22-23):

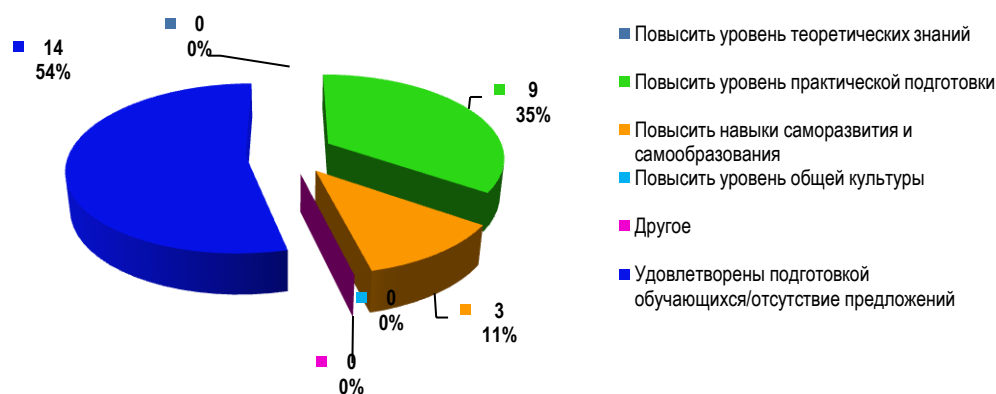


Рис. 22 Информация о предложениях по улучшению качества подготовки обучающихся

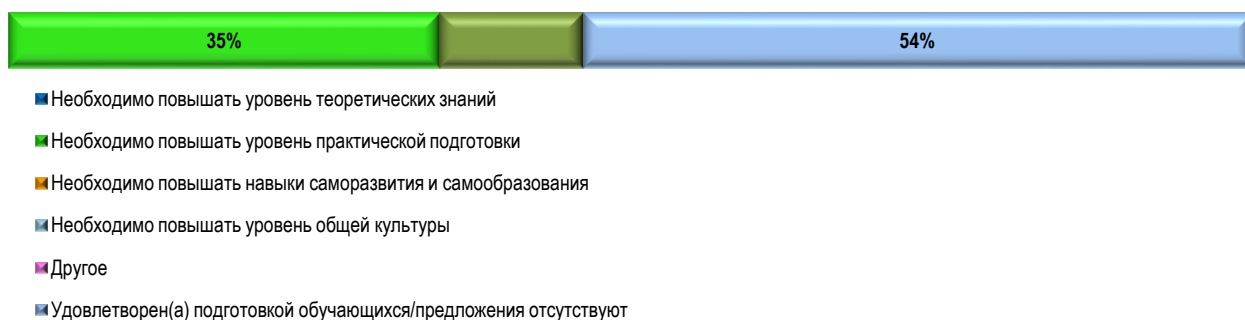


Рис. 23 Анализ сведений о наличии недостатков в подготовке обучающихся

Анализ результатов свидетельствует, что 14 (54 %) респондентов удовлетворены подготовкой обучающихся по данной программе. Это говорит о качественной организации образовательного процесса, а в целом – качестве профессиональной подготовки.

Для повышения уровня подготовки обучающихся МГПУ работодатели предлагают повысить уровень практической подготовки 9 (34%) респондентов, необходимо повышать навыки саморазвития и самообразования - 3 (11%).

Вопрос 21. Какие дополнительные знания и умения являются необходимыми при трудоустройстве?

Анализ данных о наиболее значимых качествах выпускников МГПУ при трудоустройстве в организацию, представителем которой является работодатель, представляется следующим образом:

Показатель	Количество респондентов (%)
Знание законодательства Российской Федерации, в т. ч. в области образования	11 (42%)
Навыки делового общения и соблюдения профессиональной этики	12 (46%)
Знание профессионального программного обеспечения	12 (46%)
Знание иностранного языка	2 (8%)
Умение организовать работу с одаренными детьми	4 (15%)
Умение вовлечь обучающихся к участию в конкурсах, проектах	5 (19%)
Умение работать в команде, самопрезентация	9 (35%)
Умение работать в сотрудничестве	9 (35%)

Разработка дополнительных образовательных программ	4 (15%)
Умение строить траекторию профессионального роста	2 (8%)
Способность к саморазвитию	9 (35%)
Знание современных образовательных технологий дополнительного образования	3 (11%)
Другое	0 (0%)

Анализ данных позволяет констатировать, что работодатели отметили значимость таких качеств как навыки делового общения и соблюдения профессиональной этики 12 (46%); знание профессионального программного обеспечения 12 (46%); знание законодательства Российской Федерации, в т. ч. в области образования 11 (42%).

Результаты опроса показывают, что наименьшее значение для работодателей при трудоустройстве имеют наличие таких качеств как знание иностранного языка (2 (8%) респондент) (рис. 23-24).

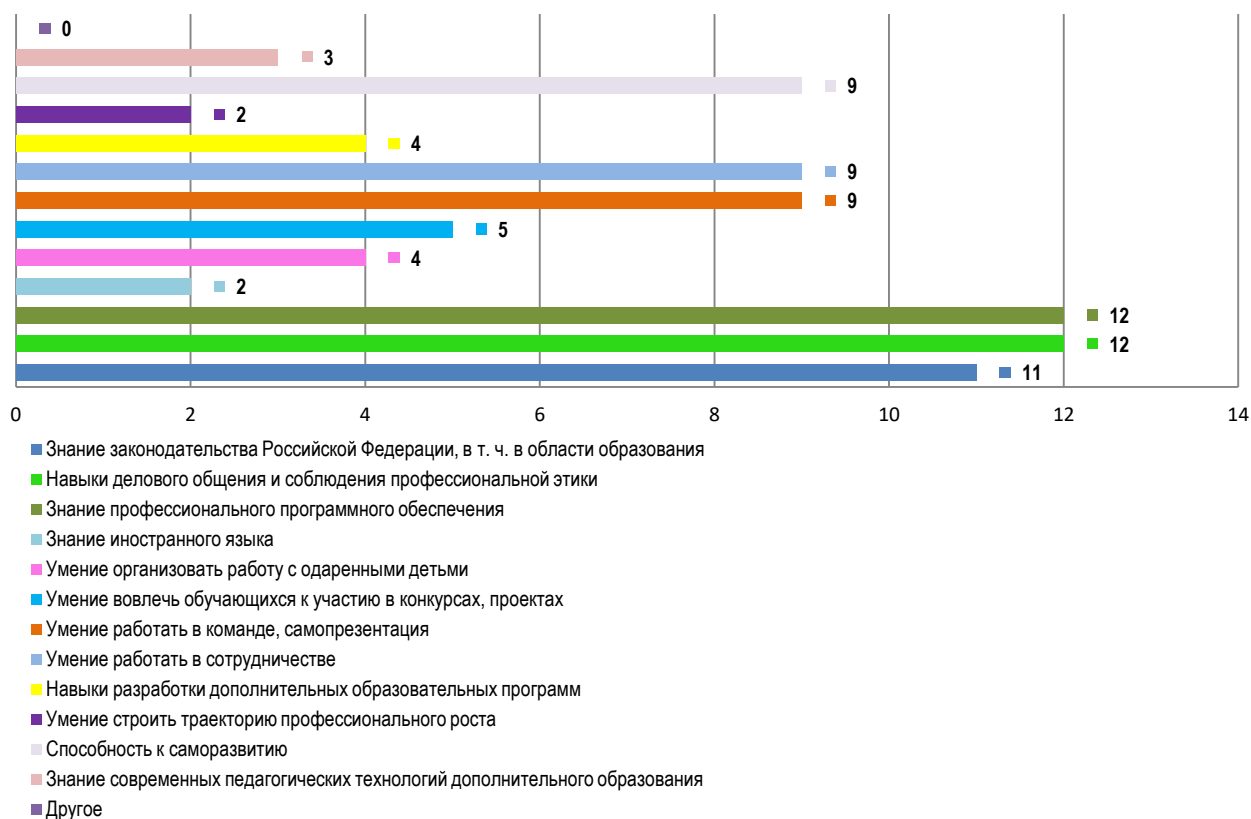
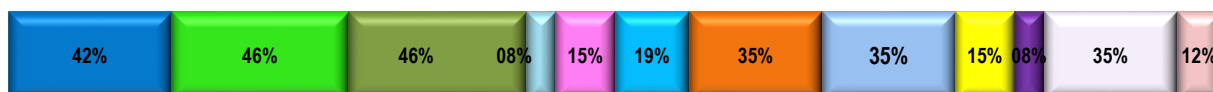


Рис. 24 Информация о значимых качествах выпускников при трудоустройстве



- Знание законодательства Российской Федерации, в т. ч. в области образования
- Навыки делового общения и соблюдения профессиональной этики
- Знание профессионального программного обеспечения
- Знание иностранного языка
- Умение организовать работу с одаренными детьми
- Умение вовлечь обучающихся к участию в конкурсах, проектах
- Умение работать в команде, самопрезентация
- Умение работать в сотрудничестве
- Навыки разработки дополнительных образовательных программ
- Умение строить траекторию профессионального роста
- Способность к саморазвитию
- Знание современных педагогических технологий дополнительного образования
- Другое

Рис. 25 Анализ сведений о значимых качествах выпускников при трудоустройстве

Вопрос 22. Удовлетворены ли Вы открытостью, полнотой и доступностью информации о деятельности МГПУ, размещенной на официальном сайте университета в информационно-телекоммуникационной сети «Интернет»?

Анализ данных ответов на вопрос о полноте отражения информации об образовательной деятельности университета на официальном сайте МГПУ распределились следующим образом:

- 24 (92%) работодателей дали положительный ответ;
- 0 (0%) работодателей дали отрицательный ответ;
- 2 (8%) работодателей затруднились ответить на вопрос, т. к. не обращались к сайту для просмотра информации по образовательной деятельности университета.

Вопрос 23. Есть ли у Вас идеи по повышению качества образования и (или) организации воспитательной работы в МГПУ?

От работодателей не прозвучало никаких предложений по поводу повышения качества подготовки обучающихся. Все 100 % работодателей отметили высокий уровень профессиональной подготовки в МГПУ и соответствие выпускников образовательной программы современным требованиям, инициируют готовность принять студентов на практику.

Работодатели высоко оценили качество подготовки обучающихся образовательной программы, в достаточной степени удовлетворены профессиональной подготовкой, коммуникативными качествами, способностями к командной работе, к системному и критическому мышлению, к разработке и реализации проектов. При этом работодатели рекомендуют уделять особое внимание развитию практических навыков и умений будущих педагогов в соответствии с требованиями профессиональных стандартов.

Основным критерием оценки выпускника является его способность найти работу по профилю на рынке труда и удовлетворять требованиям работодателя. Поэтому сведения о трудоустройстве студентов после окончания вуза являются наиболее очевидным показателем удовлетворенности работодателей качеством образовательного процесса.

Основные выводы и рекомендации по результатам опроса работодателей

Результаты анкетирования работодателей показали, что общая удовлетворенность различными сторонами образовательного процесса по образовательной программе направления подготовки 44.03.03 Специальное (дефектологическое) образование профиль Логопедия находится на достаточно высоком уровне, что подтверждает действенность политики вуза, направленной на удовлетворение требований потребителей.

Положительным фактом является то, что результаты опроса позволяют сделать вывод о достаточно высоком уровне владения современными методами и технологиями, способности работать в коллективе, команде, производственной дисциплины, теоретической подготовки, практической подготовки, способности эффективно представлять себя и презентовать результаты своей деятельности, владение коммуникативными навыками, желание к саморазвитию и самоорганизации, профессионализма, соответствия профессиональному стандарту.

Достаточно высоко работодатели оценили:

1) качество обучения по образовательной программе направления подготовки 44.03.03 Специальное (дефектологическое) образование профиль Логопедия;

2) содержание образовательной программы по направлению подготовки 44.03.03 Специальное (дефектологическое) образование профиль Логопедия и организацию образовательного процесса, в том числе организация практик;

3) качество преподавания;

4) инфраструктура и оснащенность образовательного процесса учебным оборудованием.

Анализ данных показывает, что для работодателей основными достоинствами в подготовке обучающихся, осваивающих образовательную программу по направлению подготовки 44.03.03 Специальное (дефектологическое) образование профиль Логопедия, являются высокий уровень их теоретической и практической подготовки, а также владение современными педагогическими технологиями.

Результаты опроса свидетельствуют, что значительная часть работодателей, участвующих в оценке удовлетворенности качеством образовательной деятельности в МГПУ полностью удовлетворены организацией и проведением производственной практики. Значительная часть работодателей отмечает, что высоко оценивается сопровождение учебного процесса по таким критериям, как владение информационными технологиями; способность к новациям и участие в инновационной деятельности;

профессиональную этику, воспитанность, общую культуру, эрудированность; дисциплинированность, ответственность и исполнительность; способность применять теоретические знания в профессиональной деятельности; актуальность и достаточность практических навыков, умение применять их в нестандартных ситуациях.

Для повышения уровня удовлетворенности работодателей, участвующих в реализации образовательной программы высшего образования – программы бакалавриата по направлению подготовки 44.03.03 Специальное (дефектологическое) образование профиль Логопедия и (или) предоставляющих площадки для практической подготовки обучающихся, качеством образовательной деятельности по образовательной программе необходимо:


1. Продолжить работу по совершенствованию практической подготовки обучающихся (привлечение педагогов-психологов образовательных организаций к проведению мастер-классов для студентов).


2. Продолжить работу по совершенствованию условий организации обучения студентов, их привлечению к участию в конкурсах, научно-исследовательских проектах и грантах.

3. Продолжить воспитательную работу в рамках организации системы мероприятий, направленных на развитие профессиональной мотивации у студентов.

Результаты опроса работодателей об удовлетворенности качеством образовательной деятельности по образовательной программе направления подготовки 44.03.03 Специальное (дефектологическое) образование профиль Логопедия рассмотрены на заседании Совета факультета психологии и дефектологии от 25.12.2025 (протокол № 4).

Руководитель образовательной программы  Н. В. Рябова

Заведующий кафедрой
специальной педагогики и медицинских
основ дефектологии  Н. В. Рябова

Декан
Факультета психологии и дефектологии  Е. В. Золоткова